

**inwentarz archiwum
rzymskokatolickiej
parafii
p.w. św. marcina
w lesznej górnej**

Recapitulation

	fl.	sch.	gr.	sch.	gr.
An eigenthümlichen Kirchenkapitalien in öff. Fonds	416.	57.			
Bei Privaten 277/412 Ctl. verzinst. auf W. W.	277.	12.	1/2		
Bildungskapitalien in öffentl. Fonds	1715.	50.			
An Realitäten Werth	4.	48.			
An der Casabaarschaft	416.	22 1/2			
Summa des Ausweises					
und dem Reste gleich	2725.	21.	2.		

Ich Oberkassier am 31. Decemb. 1843.
 Johann Metzger
 Kassierlager.
 Jos. Dauter
 Pfarrerlager.

Maximilian, in gesetzlich beauftragt.
 Kay. Bez. Land. Kassier am 22.
 Jänner 1844.

Max. Dauter's Bescheinigung wird von Dauter als
 Justizkanzler an der k. k. Bez. Landes-
 Administration in Prag am 28. Jänner 1844.

Das k. k. Land.
 Amt


Kirchen-Rechnung

über die Einnahmen und Ausgaben des Kirchen-Kassenführers
 zum heiligen Martin Kirchhof zu Tours vom 1. Jänner
 bis heiligem December 1844.

Eingang	Selbstbeitrag in					
	Ctlos		W. W.			
	fl.	sch.	gr.	fl.	sch.	gr.
Mit Schluss der Rechnung Ende December 1843. unv. Resto und zwar am Gesamtgoldes				416.	32.	2 1/2
An eigenthümlichen Kirchen Kapitalien						
<u>An öffentl. Fonds</u>				416.	57.	
Bei Privaten	277.	11.	1.			
<u>An Bildungs Kapitalien</u>						
An öffentl. Fonds				1715.	50.	
Bei Privaten						
<u>An Anständen O.</u>						
<u>An Realitäten Werth</u>				4.	48.	
An Realitäten Werth				4.	48.	
Summa des ganzen vorliegenden Vermögens	277.	11.	1.	2522.	6.	2 1/2
Neuer Eingang						
Ab I. An Interessenten von eigenthümlichen Kirchen Kapitalien. In öffentl. Fonds.						
1. Von 280 fl. 1/2 p. Ct. land. syst. Dammthal von 1. Febr. 1843 bis Ende Jänner 1844 a 2 p. Ct.					5.	36.
2. Von 65 fl. 12 3/4 s. resp. land. syst. Dammthal von 1. Febr. 843 bis Ende Jänner 1844 a 2 1/2 p. Ct.					1.	37. 2.
3. Von 50 fl. resp. land. syst. Dammthal von 1. August 843 bis Ende July 1844 a 2 1/2 p. Ct.					1.	15.
4. Von 21 fl. 44 1/2 s. resp. land. syst. Dammthal von 1. Noobr 843 bis Ende October 1844 a 2 1/2 p. Ct.						32. 3.
Bei Privaten						
5. Von 217 fl. 11 1/2 s. Ctlos bei Anweisung Rück in dem Kassenschein N. 20 land. Obligation vom 12. May 1843 bis 11. May 1844. a 5 p. Ct.	10.	54.				
Zusammen	10.	54.		9.	1.	2.

**inwentarz
archiwum
rzymskokatolickiej
parafii p.w. Św. Marcina
w Ilesznej górnej**

INWENTARZ ARCHIWUM
RZYMSKOKATOLICKIEJ PARAFII
P.W. ŚW. MARCINA W LESZNEJ GÓRNEJ

OPRACOWANIE
MAKSYMILIAN KUŚKA, KATARZYNA ZBYLUT-JADCZYK

RZYMSKOKATOLICKA PARAFIA P.W. ŚW. MARCINA
LESZNA GÓRNA 2016

© Copyright by Rzymskokatolicka Parafia p.w. św. Marcina w Lesznej Górnej

Wydawca:

Rzymskokatolicka Parafia p.w. św. Marcina w Lesznej Górnej

Recenzenci:

Dr Anna Machej

Ks. prof. dr hab. Józef Marecki

Fotografie na okładce i wyklejkach:

Rzymskokatolicka Parafia p.w. św. Marcina w Lesznej Górnej

Tyłna strona okładki: APLG 207, [*Rzut probostwa oraz zabudowań gospodarczych*], s. 1.

Przednia wyklejka: APLG 119, *Registrum Proventuum Ecclesiae Lischnensis Sub Titulo Sancti Martini Episcopi Turonensis ab Anno 1727 in quo continetur peculium ad saeculum, item a cera Ecclesiae Vacca ferrea penes funus a pulsus, simul cum expensis post Visitationem Archidiaconalem die 26 Octobris peractam Anno Domini 1727 uti patet*, s. 538–539.

Tyłna wyklejka: APLG 119, *Registrum Proventuum Ecclesiae Lischnensis Sub Titulo Sancti Martini Episcopi Turonensis ab Anno 1727 in quo continetur peculium ad saeculum, item a cera Ecclesiae Vacca ferrea penes funus a pulsus, simul cum expensis post Visitationem Archidiaconalem die 26 Octobris peractam Anno Domini 1727 uti patet*, s. 564–565.



Projekt *Opracowanie i druk inwentarza zasobu archiwalnego parafii rzymskokatolickiej p.w. św. Marcina w Lesznej Górnej oraz pełna konserwacja dwóch rękopisów oprawnych* współfinansowany jest ze środków Naczelnej Dyrekcji Archiwów Państwowych.

Skład i projekt graficzny:

Marian Siedlaczek

Druk:

Offsetdruk i media sp. z o.o., Cieszyn

ISBN 978-83-946140-0-3

Wstęp

Historia parafii w Lesznej Górnej

Historia Lesznej sięga zapewne końca XIII lub początku XIV wieku. Spis uposażeń biskupów wrocławskich pochodzący z około 1305 roku wymienia dwie wsie: Leszną Książęcą (*Principis*) oraz niejakiego Snessonona (*Lesna Snessonis*)¹. Identyfikuje się je dzisiaj jako Leszną Dolną oraz Górną (łac. *Lischna Inferioris* oraz *Superioris*, niem. *Nieder-* i *Ober Lischna*)². Leszna Książęca zajmowała 20 łanów i od nich płaciła dziesięcinę, Leszna Snessonona nie była jeszcze zagospodarowana, więc być może była młodsza³.

Liber Fundationis nie wspomina wprawdzie, by miał tu istnieć jakikolwiek kościół. Jednakże księdza Wythkowicza wymienia dokument księcia cieszyńskiego Kazimierza z 5 stycznia 1328 roku⁴, a parafia zaświadczona jest w spisach świętopietrza z lat 1335 i 1447. Kościół stojący w Lesznej wraz z polem proboszczowskim wymienia dokument książęcy z 1457 roku⁵.

Według Bogdana Kłocha, parafia leszneńska jest jedną ze starszych na Górnym Śląsku. Powstanie jej wiązać można z falą kolonizacji na prawie niemieckim⁶, a wezwanie św. Marcina należy do najstarszych patrociniów w kościele wrocławskim⁷. Idzi Panic na podstawie danych ze spisu świętopietrza z roku 1447 obliczył, iż liczba wiernych w parafii w połowie XV wieku wynosiła około 165 osób (przy ok. 9770 mieszkańcach całego Śląska Cieszyńskiego)⁸.

Nie jest wiadomym, gdzie stał pierwotny kościół księdza Wythkowicza. Wspomniany dokument z 1457 roku sytuuje świątynię w Lesznej Niemieckiej,

1 *Codex Diplomaticus Silesiae*, Bd. 14, *Liber fundationis episcopatus Vratislaviensis*, Breslau 1889, s. 111.

2 R. Mrózek, *Nazwy miejscowe dawnego Śląska Cieszyńskiego*, Bielsko-Biała – Katowice 1984, s. 104.

3 Księgi parafialne w II poł. XVII i w XVIII w. określają społeczność Dolnej Lesznej jako „civitas Vetero-Lischnensis”, samą zaś wioskę „Staro-Lyschną”, co może potwierdzać to przypuszczenie.

4 *Codex Diplomaticus Silesiae*, Bd. 22, *Regesten zur schlesischen Geschichte 1327–1333*, Breslau 1903, nr 4719.

5 *Listinář Těšínska. Codex diplomaticus ducatus Tessinensis. Sběrka listinného materiálu k dějinám knížectví Těšínského*. Č. 2 (1400–1459), sprac. E. Němec, Český Těšín 1958, nr 221.

6 B. Kloch, *Najstarsze parafie Górnego Śląska. Średniowieczna organizacja parafialna Górnego Śląska w diecezji wrocławskiej*, Racibórz [2008], s. 79.

7 Tamże, s. 39.

8 I. Panic, *Sytuacja osadnicza i demograficzna [w:] Dzieje Śląska Cieszyńskiego od zarania do czasów współczesnych*, red. I. Panic, t. 2, Śląsk Cieszyński w średniowieczu (do 1528 roku), red. I. Panic, Cieszyn 2010, s. 322.

problemem jest dziś jednak jednoznaczna identyfikacja wsi⁹. Na obecnym etapie rozpoznania źródeł można jedynie stwierdzić, że na miejscu obecnego murowanego stał w II połowie XVII wieku kościół drewniany, bardzo już zniszczony (w 1719 roku wręcz grożący zawaleniem), a więc zapewne wiekowy. Nie sposób jednak rozstrzygnąć, gdzie zlokalizowany był pierwszy kościół w Lesznej Górnej.

W 1529 roku Leszna przeszła w ręce rodu Czelów, jednego z możniejszych w Księstwie Cieszyńskim¹⁰. Jego przedstawiciel starosta Henryk zbudował końcem XVI wieku siedzibę dla siebie i swojej rodziny nieopodal dzisiejszego zamku Goczałkowskich w Dziegielowie. Po śmierci Achacjusza Czelo, zmarłego po 1581 roku¹¹ i zapewne pochowanego w tutejszym kościele¹², drogą małżeństwa córki Katarzyny Leszna przechodzi w ręce rodu Goczałkowskich.

Jako właściciele dóbr, Czelowie i Goczałkowscy byli jednocześnie kolatorami kościoła, dysponując prawem prezenty¹³ i współdecydując o finansach. Jako opiekunowie, dokonywali też na jego rzecz fundacji. Można jedynie domniemywać o inwestycjach Czelów w świątyni leszneńskiej. W zbiorach Muzeum Śląska Cieszyńskiego w Cieszynie znajduje się tzw. *Assumpta z Lesznej Górnej* z warsztatu krakowskiego Mistrza Rodziny Najświętszej Panny Marii, datowana na I ćwierć XVI wieku, której powstanie mogłoby być związane np. z objęciem wsi przez Czelów¹⁴. Znamienny jest także wpis w inwentarzu kościelnym z 1791 roku,

- 9 Emerich Němec przyjmuje, że Leszna Dolna tożsama jest z Niemiecką. Robert Mrózek i Idzi Panic utożsamiają Leszną Dolną z Leszną Polską. Dalsza kwerenda wydaje się więc niezbędna. Należałoby również zbadać, czy kościołów nie zbudowano w obu częściach Lesznej, choć ze względu na niewielki obszar wsi wydaje się to mniej prawdopodobne.
- 10 Kanclerz Księstwa cieszyńskiego Jan Czelo 2 czerwca 1529 roku zamienił z działającym w imieniu małoletniego księcia Wacława II Adama Janem z Pernstajnu Kamienicę na Wędrynię oraz Leszną. Wg Idziego Panica, stał się on jednym z większych posiadaczy ziemskich na tym terenie, posiadając w okresie największej prosperity co najmniej 10 wiosek, m.in. Drogomyśl, część Czechowic, Wielką i Małą Pruchną, Wędrynię i Leszną. Zob. I. Panic, *Uposażenie ziemskie rodziny Czelo z Czechowic za panowania Piastów. Z badań nad drogami awansu i uposażeniem majątkowym szlachty cieszyńskiej w czasach piastowskich 1290–1653* [w:] *Średniowiecze polskie i powszechne*, t. 3, red. I. Panic, J. Sperka, Katowice 2004, s. 250.
- 11 W marcu 1581 roku księżna Katarzyna Sydonia potwierdza zakup przez Achaczego ziemi *wuboczny Czantorii*. Zob. L. J. Szersznik, *Materiały genealogiczno-heraldyczne do dziejów szlachty Księstwa Cieszyńskiego*, Cieszyn 2004, s. 97.
- 12 W obejściu głównego ołtarza znajduje się dziś płyta nagrobna Achaczego Czelo. Niestety, uszkodzony jest fragment, zawierający pierwotnie datę jego śmierci.
- 13 Prawo przedstawiania biskupowi kandydata na wakujące beneficjum przy kościele. Zob. *Dřevěné kostely a kaple v Beskydech a okolí. Drewniane kostioly i kaplice w Beskidach i okolicy*, red. I. Adamczyk, H. Wawreczka, Trinec 2009, s. 348.
- 14 Typ przedstawienia Marii jako apokaliptycznej niewiasty odzianej w słońce, pod stopami mającej księżyc. Zob. I. Adamczyk, *Sztuka gotyku i renesansu. Katalog zbiorów Działu Sztuki Muzeum Śląska Cieszyńskiego. Malarstwo, rzeźba, rzemiosło artystyczne*, Cieszyn 2011, s. 30–31.

mówiący o tym, że największy ze znajdujących się wtedy w wieży dzwonów (dziś już niestety nieistniejący) pochodził z 1573 roku, czyli pamiętał schyłkowe lata panowania rodu. Warto podkreślić w tym miejscu, że tak Assumpta, jak płyta nagrobna Achaćjusza Czelo, są według dotychczasowego rozpoznania tematu jedynymi świadkami pamiętającymi czasy poprzedniego, drewnianego kościołka w Lesznej¹⁵.

Zdecydowanie więcej można powiedzieć o działalności rodu Goczałkow-
skich, ponieważ ukazują ją zachowane dokumenty archiwalne. Księga wpływów i wydatków z lat 1727–1845 zawiera m.in. dłuższą notę o największej z ich fundacji, czyli budowie istniejącego dziś kościoła murowanego¹⁶.

Od około połowy XVI wieku do 1654 roku kościół był użytkowany przez protestantów. Według obecnego stanu wiedzy brakuje źródeł do tego okresu. Nie wiadomo, jak wyglądało życie religijne wspólnoty, czy również katolicy mogli brać w nim udział, czy powstawały jakieś dokumenty i co się z nimi ewentualnie stało, jakie było wyposażenie kościoła. Najprawdopodobniej ewangelicy zamierzali wybudować nowy kościół murowany, bo wizytator biskupi w 1688 roku wspomina o kamieniach zebranych przez nich w tym celu na cmentarzu¹⁷. Przypuszczalnie mieli tu swoją szkołę, gdyż jak napisał Adam Kubacz, *Zalecenia Lutra, powtórzone następnie w ordynacji kościelnej dla księstwa cieszyńskiego, nakładają na pastorów i gminy protestanckie obowiązek zakładania szkół obok powstających zborów*¹⁸ oraz *Do czasu rozpoczęcia wzmożonej akcji rekatolizacyjnej szkoły protestanckie istniały niemal przy każdej parafii ewangelickiej na Śląsku Cieszyńskim*¹⁹.

W 1652 roku przedstawiciel biskupa wrocławskiego wizytował parafie diecezji. Cenne byłoby jego świadectwo dotyczące kościoła w Lesznej. Niestety, jak w wielu innych miejscach, także i tutaj nie dopuszczono go do świątyni i nie udzielono żadnych informacji²⁰.

15 Autorka przypuszcza, że określane przez współczesną literaturę jako XVIII wieczne, stojące na ołtarzu głównym figury świętych Joachima i Anny są w rzeczywistości wcześniejsze, a więc godne są stanąć w tym samym zaszczytnym szeregu. Hipoteza ta jednak wymaga fachowej weryfikacji historyków sztuki i konserwatorów.

16 APLG 119, *Registrum Proventuum Ecclesiae Liscbnensis Sub Titulo Sancti Martini Episcopi Turonensis ab Anno 1727 in quo continetur peculium ad saeculum, item a cera Ecclesiae, Vacca ferrea, penes funus, a pulsu, simul cum expensis post Visitationem Archidiaconalem die 26 Octobris peractam Anno Domini 1727*, s. 551–552.

17 Wizytyacje biskupie z lat 1652, 1679 oraz 1687/1688 wydane zostały przez Josefa Jungnitzę w pracy *Visitationsberichte der Diözese Breslau. Archidiaconat Oppeln. Erster Teil*, Breslau 1904. Dane dla Lesznej s. 30 (1652), s. 260–262 (1679), s. 579–580 (1687/88).

18 A. Kubacz, *Szkolnictwo na Śląsku Cieszyńskim do końca XVII wieku*. „Śląski Kwartalnik Historyczny Sobótka”, R. 60: 2005, nr 2, s. 129.

19 Tamże, s. 133.

20 J. Jungnitz, dz. cyt., s. 30.

21 marca 1654 roku komisarz biskupi ksiądz Wacław Ottig, stojący na czele Komisji Religijnej, odebrał kościół protestantom²¹. Parafia rzymskokatolicka została reaktywowana i otrzymała swojego kapłana, co nie było w tym czasie regułą, z uwagi na deficyt duchownych²². Nieznane jest jego nazwisko. Odpis dokumentu z 1656 roku, zachowany w „Księdze Dekanatu“, wymienia Sebastiana Mnistiewicza (być może Maistiewicza). Można ostrożnie przyjąć, iż mógł on być tutaj proboszczem w latach 1654–1658²³.

Dzięki proboszczowi Matthiasowi Horatiusowi i jego następcom lepiej jest znana historia kościoła od roku 1662. Do dziś zachowała się parafialna dokumentacja właśnie przez niego zaprowadzona, rejestrująca m.in. zgony, chrzty, śluby, a także działalność kolejnych duszpasterzy. Znane są też inne dokumenty, rzucające światło na ówczesną rzeczywistość. Od września 1655 roku właścicielem dóbr w Dziegielowie, Lesznej Górnej i Nydku był Karol Goczałkowski, pochowany 21 lat później w kościele w Lesznej²⁴. Był gorliwym protestantem. Ksiądz Horatius skarżył się dziekanowi cieszyńskiemu w 1671 roku, iż pozostał on innowiercą, mimo swych wcześniejszych obietnic konwersji złożonych przy ślubie²⁵, a sam dziekan cieszyński Aleksander Kleibor pisał, iż na swym zamku w Dziegielowie szlachcic gromadzi poddanych i czyta im kacerskie postylle²⁶.

Wspomniany wyżej odpis dokumentu z 1656 roku zaświadcza, iż ksiądz Mnistiewicz (Maistiewicz) pozwał przed sąd ziemski wójta Lesznej za obrazę słowną i czynną i sprawę wygrał. Z kolei w okresie od sierpnia do października 1668 roku kolejny tutejszy duchowny Andreas Sylvanus został napadnięty w Lesznej *przez zbójców* i zmarł w przytułku na cieszyńskim Frysztackim Przedmieściu, spisawszy wcześniej testament, w którym ustanowił fundację na rzecz altarysty w przyszpitalnej kaplicy²⁷. Dokumenty te wskazują, że wczesne lata po odzyskaniu kościoła mogły nie być dla strony katolickiej łatwe.

-
- 21 W zbiorach Książnicy Cieszyńskiej zachował się list, w którym ks. Wacław Ottig zawiadamia Adama Goczałkowskiego o swoim planowanym przybyciu do Lesznej 21 marca 1654 r. Zbiory Szersznika, DD IX 39/2.
 - 22 J. Spyra, *Stosunki wyznaniowe [w:] Dzieje Śląska Cieszyńskiego od zarania do czasów współczesnych*, red. I. Panic, t. 4, Śląsk Cieszyński w okresie 1653-1848, red. J. Spyra, Cieszyn 2012, s. 286–287.
 - 23 Akta dekanatu cieszyńskiego w depozycie Książnicy Cieszyńskiej sygn. BD RS 1, *Księga Dekanatu*, s. 217–218.
 - 24 L. J. Szersznik, dz. cyt., s. 89.
 - 25 K. Radda, *Materialien zur Geschichte des Protestantismus im Herzogthum Teschen [w:] XII Jahresbericht der k. k. Staatsrealschule in Teschen am Schlusse des Schuljahres 1884/1885*, Teschen [1885], s. 13.
 - 26 Tamże, s. 14
 - 27 APLG 3, *Hic Liber continet Confirmatorum nomina eorumque Patrinorum ac Cathalogum Animarum juxta Numeros Domorum Item Fundationum etc. Lischnæ. Ab Anno 1719*, s. 87.

Wizytacje biskupie z 2 połowy XVII wieku wskazują już jednak nieco inny obraz rzeczywistości. Zdecydowaną większość mieszkańców parafii stanowili nadal protestanci. W 1688 roku żyło tu tylko 43 katolików, 34 sieroty wychowywano przymusowo w duchu katolickim. Spośród czterech kościelnych aż trzech było protestantami. W 1688 roku oraz 1697 roku źródła podają informację o tym, że luteranie zbierają się w lasach (*lutherani recurrunt ad sylvas*). Pozbawieni świątyni, gromadzili się w tzw. *leśnych kościołach*, by słuchać kaznodziejów i uczestniczyć w ofierze mszy²⁸. Jednak wizytujący podkreślają zdecydowanie, że kolatorzy niezwykle dbają o to, by młodzież wychowywano w katolicyzmie²⁹ oraz by nie było w parafii apostatów ani dzieci wychowywanych w innym wyznaniu, wbrew swym własnym nawet interesom³⁰.

W pierwszej księdze metrykalnej znajduje się bardzo ciekawe świadectwo proboszcza Martinusa Witka, który w latach 1684–1699 spisał wszystkich nawróconych przez siebie parafian³¹. Spis wymienia imiennie 300 osób, dodając interesujące informacje typu: sierota, służąca u nauczyciela, kucharka na zamku w Dzięgielowie, pasterka w szkole³². Niosą one ze sobą dodatkowe znaczenia, wskazując, że nawrócenia te nie zawsze zapewne były dobrowolne, jak w przypadku sierot po protestantach czy nawróconych przy ślubie. Co ciekawe, ks. Witek podał również dane dotyczące nawróconych w poszczególnych wsiach należących do parafii. I tak, z Lesznej Górnej pochodziły 154 osoby, z Trzyńca 101, z Lesznej Dolnej 45³³.

28 Na terenie Śląska Cieszyńskiego poświadczonych jest 9 takich miejsc. W Lesznej tzw. „Spowiedzisko” pod Małą Czantorią. Zob. J. Below, M. Legendź, D. Jedzok, R. Spiess, J. Marcol, *Leśne kościoły. Miejsca tajnych nabożeństw ewangelickich w Beskidzie Śląskim*, Bielsko-Biała-Ustroń 2010, s. 46–59.

29 J. Jungnitz, dz. cyt., s. 580.

30 F. Maroń, *Parafia górnośląska w pierwszym ćwierćwieczu XVIII w.* [w:] *Śląskie Studia Historyczno – Teologiczne* 1972, s. 162. Dodajmy, że Anna Maria Goczałkowska nie wahała się odbierać dzieci opornym wobec nakazów rodzicom, by oddawać je jezuitom na czasową naukę zasad wiary katolickiej. Zob. J. Franek, *Dzieje placówki jezuickiej w Cieszynie w okresie kontrreformacji*, Cieszyn 1939 (msps pracy doktorskiej, jako depozyt Centrum wiedzy o Regionie przy Macierzy Ziemi Cieszyńskiej znajduje się w Książnicy Cieszyńskiej), s. 168.

31 APLG 19, *Nrus I. Liber Copulatorum, Baptistoru[m] et Mortuorum Parochie Lischnensis Incipiens ab Anno D[omini] MDCLXII.*, s. 150–155.

32 Co ciekawe, wizytacja z 1697 r., a więc źródło niemal współczesne spisowi księdza Witka, informuje nas o „zaledwie” ponad 100 nawróconych. *Vizitační protokoly vratislavské diecéze z roku 1697. Těšínské arcikněžství*. Ed. J. Al Saheb, D. Pindur, Opava 2008, s. 28.

33 Trzeba pamiętać, że był to czas wojującej kontrreformacji. Janusz Spyra podaje za Karlem Radką, iż pierwszy superior sprowadzonych do Cieszyna jezuitów Jan Pissek w latach 1671–1678 ochrzcił 1716 osób (w samym 1676 roku 381). Zob. J. Spyra, *Kontrreformacja w Cieszynie w latach 1653–1709* [w:] *Trzysta lat tolerancji na Śląsku Cieszyńskim. W trzystulecie założenia kościoła Jezusowego w Cieszynie*, red. R. Czyż, W. Gojniczek, D. Spratek, Cieszyn 2010, s. 84. W

Wspólne wysiłki tak kolatorów, jak duchowieństwa doprowadziły do stopniowego wzrostu liczby katolików. Wizytator z 1719 roku podaje, że stanowili oni większość w liczbie 400, protestantów było 178³⁴. Jednak od 1709 roku, gdy pod Cieszynem w okolicy Wyższej Bramy wybudowano *kościół łaski*, liczba protestantów na Śląsku Cieszyńskim stopniowo rośnie, by osiągnąć apogeum w latach po ogłoszeniu w 1782 roku cesarskiego Patentu Tolerancyjnego. W archiwum parafialnym znajduje się niezwykle ciekawy dokument, dający świadectwo zmian, jakie dokonały się wówczas w Księstwie Cieszyńskim, od lat zmagającym się z niepokojami wyznaniowymi. Posługujący w latach 1767–1785 proboszcz Jacobus Schwientek dokonał w roku 1782 spisu wszystkich apostatów, jacy się wtedy ujawnili w Lesznej Górnej³⁵. W 61 gospodarstwach mieszkało 30 gospodarzy apostatów (wraz z rodzinami), 13 protestantów i tylko 18 katolików. W tekście wyraźnie wyczuwalny jest gniew, rozżalenie i bezsilność duchownego, który obok krótkich notek wpisuje biblijne imiona, nadając je swoim byłym parafianom: *Belzebub, Cerber, Angelus Satanae* itp.

W 1783 roku ksiądz Schwientek sporządził drugi spis gospodarstw, nie tak barwny, tym razem obejmujący wszystkie wsie należące do parafii. W Lesznej Górnej w 62 gospodarstwach mieszkało 20 rodzin katolickich (w wielu z nich jednak część domowników była apostatami) oraz 42 protestanckich (w tym 34 po akcie apostazji). W Lesznej Dolnej na 33 gospodarstwach przypadało 21 rodzin katolickich, 11 protestantów (w tym 3 apostatów), 1 żyd *in arenda*. Niestety, nie udało się odczytać danych o 4 gospodarstwach. W Trzyńcu w 26 gospodarstwach mieszkało 22 katolików, trzech protestantów i 1 żyd karczmarz, nie było apostatów. Ogółem w Lesznej Górnej mieszkało wtedy 126 katolików, w Lesznej Dolnej 200, w Trzyńcu 269³⁶.

Nieznane jest, niestety, żadne źródło ikonograficzne, ukazujące kościół drewniany, stojący w Lesznej Górnej jeszcze na początku XVIII w. Niemniej, jego wygląd i wyposażenie notują wizytacje biskupie, można więc na ten temat pewne wyobrażenie. Kościół był, tak jak dzisiaj, pod wezwaniem św. Marcina. Jedynie w 1719 roku podano wezwanie Najświętszej Maryi Panny, co było najprawdopo-

Trzyńcu były proboszcz leszneński – wspomniany już Matthias Horatius nawrócił do 1688 roku 373 osoby. Zob. J. Londzin, *Kościoly drewniane na Śląsku Cieszyńskim*, Cieszyn 1932, s. 383.

34 F. Maroń, dz. cyt., s. 162. Janusz Spyra podaje, że w 1719 r. w czterech dekanatach cieszyńskich było 66,8% katolików i 33,2% akatolików. Zob. J. Spyra, *Stosunki wyznaniowe*, dz. cyt., s. 283.

35 APLG 3, *Hic Liber...*, s. 93–100.

36 Tamże, s. 133–136.

dobniej pomyłką (choć zastanawiającą, jako że dziś obchodzi się obok odpustu głównego na św. Marcina, także odpust ku czci Najświętszej Maryi Panny). Pamiątkę poświęcenia obchodzono w najbliższą niedzielę po święcie patronalnym.

Była to budowla drewniana, zapewne niewielka. Przylegała do niej podmurowana wieża, w niej wisiały trzy lub cztery dzwony, na kościele była dodatkowo sygnaturka, dzwoniąca przed Ewangelią i na Przeistoczenie. Pod wieżą (w kruchcie) chowano czasem zmarłych. W latach 1688 i 1717 wizytatorzy odnotowują, że kościół posiada trzy przybudówki, z których jedna ma ozdobne barierki (zapewne było to wejście na empore). W środku znajdował się chór zwieńczony na kształt łuku (*tabulatum adinstar fornicis*)³⁷. Podłoga była pokryta deskami.

W 1679 roku jedyny ołtarz, z murowaną mensą i balaskami, wydawał się niepoświęconym, więc używano ołtarza przenośnego. Późniejsze wizytacje wspominają o dwóch bocznych drewnianych ołtarzach, według opisu z 1719 roku poświęconych Najświętszej Maryi Pannie i Chrystusowi Ukrzyżowanemu. Główny ołtarz był połączony, mieścił się w nim obraz Najświętszej Maryi Panny *ozdobiony stosownymi zastonami*³⁸. Znajdowały się na nim wota: dwa kolczyki z czeskiego diamentu (*ex Boemico adamante*), relikwiarz o wyglądzie owocu kasztana wiszący na wstędze, wieniec z jedwabiu, srebrny krzyżyk wart około jednego talara, połączony łańcuszek z bursztynem [*cantenula*]. Na ołtarzu stało tabernakulum, na nim krzyż okryty zasłoną w jedwabne kwiaty. Najświętszy Sakrament przechowywano w połączonym wewnątrz cyborium ze spizową połączaną stopą i srebrną kuppą³⁹. Na środku kościoła wisiał krzyż, a także wykonana niedługo przedtem Męka Pańska i podobizna Chrystusa Zmartwychwstałego.

Po stronie listów⁴⁰ znajdowała się drewniana chrzcielnica (świeżo sprawiona wg opisu z lat 1679 oraz 1717⁴¹) z misą miedzianą i należywym zamknięciem. Obok niej wisiał obraz Matki Bożej Częstochowskiej oraz drugi Chrystusa Ukrzyżowanego. W latach 1688 i 1697 odnotowany został prosty tron biskupi [*artis arculariae simplex*] w nawie. Po stronie ewangelii znajdował się wykonany

37 Jeszcze w 1719 roku wspomniano, że nie było na nim organów.

38 Nie był to obraz wiszący dzisiaj w głównym ołtarzu, zakupiony wg dokumentów kościelnych około połowy XIX wieku we Frydku, lecz jego poprzednik. Nie udało się ustalić, czy była to tzw. Assumpta z Lesznej, znajdująca się dziś w zbiorach muzeum w Cieszynie.

39 Józef Londzin pisze, że tabernakulum przekazano w XVIII w. kościołowi w Nydku, podobnie jak ambonę. Musiało to mieć miejsce wtedy, gdy proboszcz Paweł Albricht własnym kosztem wystawił nową ambonę, do dziś istniejącą. Zob. J. Londzin, dz. cyt., s. 215.

40 Strona epistoły (listów): prawa strona ołtarza (z perspektywy wiernych), gdzie czytano wyjątki z Pisma Świętego. Oznacza również stronę kościoła. Strona ewangelii: lewa strona ołtarza. Tutaj w czasie mszy św. czytano Ewangelię. Zob. *Dřevěné kostely...*, dz. cyt., s. 350.

41 Wizytator w 1719 zalecał wykonanie chrzcielnicy dostosowanej do nowych wzorów.

między rokiem 1679 a rokiem 1688 konfesjonał, wisiał obraz Najświętszej Maryi Panny oraz nieduży obrazek Jakuba Mniejszego za szkłem (opis z 1679 zaznacza, że zwykle znajduje się w tabernakulum pod krzyżem). W roku 1719 wspomniano o braku konfesjonału – jednym z zaleceń powizytacyjnych było, by ksiądz zatroszczył się o nowy. Po tej stronie kościoła wisiało również epitafium Franciszka Góreckiego⁴², mieściła się tu także ciasna i ciemna zakrystia, dobrze jednak urządzona. Nad nią prawdopodobnie znajdowała się empora dla kolatorów.

Wizytator oglądający kościół w 1679 roku niewątpliwie posiadał rozwinięty zmysł estetyczny i zwracał uwagę na szczegóły. Drobiazgowo odnotował wielobarwne, zapewne kosztowne tkaniny, które musiały dodawać wnętrzu wiele uroku: szarą spowijającą krzyż na środku kościółka, czerwoną nad głową św. Marcina (nie wiadomo, gdzie znajdował się ten obraz bądź posąg), piękną bladożółtą przy balaskach, zasłonę z płótna lnianego w jedwabne kwiaty na cyborium, krzyż na ołtarzu umieszczony między różnobarwnymi jedwabnymi kwiatami. Zwraca uwagę wymieniony dwukrotnie w latach 1679 i 1717 malowany paludament⁴³. Dzięki takim szczegółom łatwo uwierzyć opinii z 1697 roku o pięknie czy elegancji (*nitor*) panującej w świątyni.

Pod kościołem znajdowały się wybudowane najpóźniej w XVII wieku krypty. Chowano w nich zmarłych z rodzin Goczałkowskich (pod prezbiterium), Beesów i Wilczków (pod amboną) oraz Saint Genois d'Anneaucourt (pod ławkami mężczyzn, przy dzisiejszym ołtarzu św. Jana Nepomucena). Jeden z wczesnych wpisów w księdze zmarłych zaświadcza pochówek młodego Beesa w krypcie jego przodków (*in crypta antecessorum*) w grudniu 1680 roku⁴⁴. Również zmarły w roku 1676 Karol Goczałkowski znalazł miejsce wiecznego spoczynku w prezbiterium, jednak wspomina o tym dopiero ksiądz Schwientek przy okazji opisu krypt z lat 70. XVIII w., pisząc, że *leżał on tu już wtedy w swoim zewsząd obmurowanym grobowcu*⁴⁵. Pomiedzy kryptą Goczałkowskich oraz Beesów i Wilczków w tym samym okresie wymurowano niewielką kryptę dla księży, w której spoczął proboszcz Paul Albricht, przeniesiony tutaj ze swego pierwotnego grobu.

Wokół kościoła rozciągał się cmentarz. Wizytator w 1679 roku odnotowuje, że sztachety cmentarne chyłą się z jednej strony ku upadkowi, nie było też ossarium. Przed cmentarzem stał krzyż. W 1688 roku ogrodzenie było już widocznie naprawione, posiadało daszek z gontu, krzyż stał na cmentarzu⁴⁶.

42 Z tego rodu wywodziła się żona Karola Goczałkowskiego, Anna Maria.

43 Malowana lub płaskorzeźbiona kotara okalająca ołtarz.

44 APLG 19, *Nrus I. Liber Copulatorum...*, s. 124.

45 APLG 119, *Registrum Proventuum...*, s. 559.

46 Był to krzyż drewniany. Księgi parafialne parokrotnie notują jego wymianę i poświęcenie,

Nie są w chwili obecnej znane informacje z okresu reformacji, jednak po przejęciu kościoła przez katolików, na cmentarzu chowano wszystkich, bez względu na wyznawaną religię. Nie obowiązywały tutaj surowe zarządzenia wydane np. w Cieszynie, zakazujące grzebania protestantów w poświęconej ziemi⁴⁷. In *loco profano* chowano więc w Lesznej nieochrzczone niemowlęta, zmarłych, o których nie umiano powiedzieć, jakiej byli religii oraz apostatów. Księgi metrykalne notują takie miejsce poza murem cmentarza, pod krzyżem przy szkole (*extra muros coemeterii, sub cruce penes scholam*). Na obwodzie cmentarza dla zaznaczenia jego granic proboszcz Schwientek posadził w XVIII wieku lipy. W 1830 roku wycięto je, by zasadzić powtórnie w roku 1838. Młode drzewka przyniesiono z cmentarza w Wędryni, niektóre z nich rosną do dzisiaj. Cztery lipy posadzono również przy pobliskiej figurze św. Jana Nepomucena. Według Ireny Klimczak, ostatnią z nich wycięto w 1995 roku⁴⁸. Wspólny cmentarz funkcjonował do 1859 roku, kiedy ewangelicy założyli w Lesznej Górnej własny. W 1880 roku powstał cmentarz w Trzyńcu, na którym chowano również katolików i ewangelików z Lesznej Dolnej⁴⁹.

Wizytatorzy biskupi w II połowie XVII wieku notowali, że ksiądz leszneński prowadził oprawną księgę rachunkową. Byłoby to nieocenione źródło dla prześledzenia dochodów i wydatków parafii, niestety, nie zachowało się do naszych czasów. Być może, fragment w postaci trzech przepisanych i doszytych wtórnie kart możemy znaleźć w najstarszej księdze metrykalnej. Rejestruje on głównie nazwiska chłopów z Lesznej Górnej i Dolnej uiszczających dziesięcinę snopową, stołowe uiszczane z Trzyńca oraz podatki na rzecz nauczyciela, wraz z drobnymi dopiskami późniejszych proboszczów.

W kwestii finansów parafii musimy więc oprzeć się na świadectwach wizytatorów. Najobszerniej dochody i kapitały spisano w roku 1679 (spis z 1717 r. w znacznej mierze wiadomości powtarza, a pozostałe uściślają jedynie niektóre dane, odsyłając do wspomnianej nieistniejącej już księgi dochodów)⁵⁰. Proboszcz posiadał wtedy rozległy ogród z drzewami przy domu oraz drugi we wsi, który

np. w roku 1788 i 1830. W 1905 roku w ogłoszeniach duszpasterskich mówi się o zupełnie zagrzybionym krzyżu i konieczności postawienia nowego. Paroletnie składki umożliwiły postawienie istniejącego do dziś krzyża kamiennego w roku 1910.

47 K. Radda, dz. cyt., s. 23.

48 I. Klimczak, *Moja ojcowizna*, Leszna Górna 2006, s. 10.

49 *Leszna Górna, Leszna Dolna* [w:] *Okolím beskydského promyku – Okolice beskidzkiej przełęczcy*, red. I. Cichá, Bronisław Ondraszek, Jindřich Tesarczyk, Český Tešín 2003, s. 128.

50 J. Jungnitz, dz. cyt., s. 261–262; *Sprawozdania wizytacyjne biskupów wrocławskich (z roku 1717)*. *Archiprezbiteraty: cieszyński, frysztacki, frydecki, wodzisławski i bielski*, wyd. I. Panic, Cieszyn 1994, s. 60–63.

obsiewał ćwiercią (*virtelione*) zboża. Miał także pole obsiewane ćwiercią zboża i trzy łąki położone między polami. Pole i ogród z drzewami posiadał również nauczyciel. Z kapitałów parafia posiadała 820 talarów (z drobnymi różnicami w poszczególnych latach), zabezpieczone na gruntach kolonów w Lesznej i Dzięgielowie. Czyszn od nich w 1679 roku nie był płacony, w 1688 mówi się o uiszczanym procencie. W 1697 roku wspomniano, że kwota spłacana jest co roku po 50 talarów. Po śmierci Karola Goczałkowskiego wypłacono 180 talarów znajdujących się u niego w depozycie i podzielono między kolonów jako pożyczkę. Z nich pan Jerzy Bees, dziedzic Lesznej Dolnej, otrzymał 50 talarów. Poddani z Lesznej Górnej winni byli kościołowi 58 funtów wosku, a z Lesznej Dolnej płacono czynsz od 30 talarów.

W 1697 roku parafia posiadała sześć krów, od których otrzymywała 1 talara. Mesznego (*de mesalibus*) płacono z folwarku i opuszczonych gruntów chłopskich użytkowanych przez dominium 3 korce i 3 ćwierci żyta, 4 korce owsa. Z pól kolonów Górnej i Dolnej Lesznej 2 małdraty 7 ćwierci żyta, 2 małdraty 9 ćwierci owsa. Zagrodnicy płacili 21 groszy, na św. Michała także 1 talar śląski. Od komorników pobierano po 1 groszu stołowego (*mensalia*), z młyna 2 białe grosze, z łąki proboszczowskiej 18 groszy, wpływał też datek na Boże Narodzenie i wielkanocny (kołęda i śmiernogust). Parafianie z Trzyńca nie płacili mesznego, na święta wielkanocne dawali po 1 groszu stołowego, na Święta Bożego Narodzenia ksiądz otrzymywał datek i posiłek.

Dochód kościoła płynął także z *accidentiów*, czyli z bicia w dzwony przy pogrzebach i z tzw. sakiewki (*a funeribus, ex sacco*). W 1697 roku proboszcz informował, że wpłaty te są nader nieregularne (*versabilissima*). Od bicia w dzwony wpływało wówczas około 8 talarów rocznie, co w połączeniu z tzw. sakiewką (opłaty te nazywano też mieszkowym) ledwie starczało na wino i воск (*alias id quos marsupium venit vix pro vino et cera sufficit*). Interesująca wydaje się być informacja, iż zdanie rachunków odbywa się w obecności proboszcza u pani kolarzki Goczałkowskiej, gdzie celem wniesienia opłat zobowiązani są stawić co roku wszyscy parafianie.

Szczęśliwie, zachowała się druga (zapewne) księga rachunkowa, rejestrująca dochody i wydatki parafii od roku 1727, czyli w okresie, gdy kończono budowę kościoła murowanego⁵¹.

Wykazywanych wcześniej 820 talarów księga nie wspomina, być może zostały spłacone i przeznaczone na budowę nowej świątyni. Wśród kapitałów w 1727

51 APLG 119, *Registrum Proventuum*....

roku wymienia się 30 talarów śląskich znajdujących się od wielu lat „z zabezpieczeniem” (*sub assecuratione*) barona Wilczka u społeczności Dolnej Lesznej. 30 florenów było na hipotecę u Anny Różańskiej (a później jej spadkobierców) na Przedmieściu Cieszyńskim. Nauczyciel Andrzej Balas płacił czynsz od 8 florenów. Od tzw. żelaznej krowy proboszcz płacił kościołowi corocznie 12 groszy. Od kolonów w Lesznej Górnej wpływało 7 ¼ funtów wosku. Z *accidentiów* notowane są dochody od bicia w dzwony (*a funeribus*) i z mieszka (*ex sacco*).

Niezwykle istotny dla finansów parafii był stały dochód płynący z fundacji. W 1719 roku wspomniany Adam Waclaw Goczałkowski przeznaczył 120 florenów na wzniesienie nowego kościoła. W 1731 uzupełnił je 120 florenami *pro reparanda ecclesia*. W 1752 roku Tomasz Folwarczny i proboszcz Paulus Albricht zapisali 120 florenów, w 1761 roku Adam i Antoni Goczałkowscy 500 florenów, w tym samym roku znów proboszcz Paulus Albricht zapisał 400 florenów, z czego 300 z przeznaczeniem na wieczne światło przed Najświętszym Sakramentem. W 1790 roku ustanowił fundację w wysokości 100 florenów były proboszcz Jacobus Schwientek. Pieniądze (oprócz wspomnianych z 1731 roku) zabezpieczone były na dobrach Goczałkowskich w Dzięgielowie. Po 1787 roku, stosownie do odgórnych zarządzeń wydanych m.in. dla Księstwa Cieszyńskiego, przeniesiono je z rąk prywatnych do funduszy publicznych.

Długoletnie przegrane wojny toczone przez Austrię spowodowały jednak wyniszczenie kraju i galopującą drożyznę, w 1811 roku ogłoszono bankructwo kraju i dewaluację waluty do 1/5 wartości. Straciło na tym wiele fundacji, kościołów, klasztorów⁵². Wydaje się, że również późniejszy niespokojny czas, w tym zwłaszcza I wojna światowa i rozpad monarchii austro-węgierskiej miały destrukcyjny wpływ na stan finansów parafii, lokujące pieniądze np. w obligacjach państwowych czy pożyczkach wojennych. W tej kwestii konieczna jest jednak dokładna kwerenda wykorzystująca istniejące źródła.

Część literatury podmiotu podaje, iż kościół drewniany w Lesznej spalił się i dlatego na jego miejscu wybudowano nowy⁵³. Istnieje jednak wiarygodne źródło, podające inną wersję wydarzeń. Prawdopodobnie w latach 70. XVIII wieku wspomniany już proboszcz Schwientek zamieścił w księdze kasowej dłuższą notę. Napisał w niej, iż właściciel dóbr w Dzięgielowie, Lesznej Górnej i Nydku

52 J. Spyra, *Dzieje polityczne* [w:] *Dzieje Śląska Cieszyńskiego od zarania do czasów współczesnych*, red. I. Panic, t. 4, *Śląsk Cieszyński w okresie 1653–1848*, red. J. Spyra, Cieszyn 2012, s. 99–100.

53 Autorzy opierają się prawdopodobnie na informacji pochodzącej z inwentarza kościelnego. Zob. APLG 135, *Inwentarz Majątku kościelnego, fundacyjnego i plebańskiego rzymsko-katolickiej parafii Leszna Górna (poczta Cieszyn) według stanu z dnia 31. grudnia 1934 r.*, s. 2. To źródło podaje również (błędna) datę konsekracji kościoła 1735 r.

Adam Waclaw Goczałkowski podjął decyzję o budowie nowego kościoła muranego, stojąc wobec faktu, iż budowla dotychczas użytkowana była w bardzo złym stanie technicznym⁵⁴. Również zalecenia powizytacyjne z 1719 roku zawierają stwierdzenie, iż kościół grozi ruiną i zobowiązywały proboszcza Antoniusa Martulika, by namawiał kolatora na odnowienie świątyni⁵⁵.

Dokumenty te nie zaprzeczają hipotezie o spaleniu się kościoła. Można sobie wyobrazić, że podjęto decyzję o inwestycji, a w międzyczasie wybuchł pożar. Jednak w ich świetle staje się to mało prawdopodobne, tym bardziej, że proboszcz nie wspomina o katastrofie, żyjąc przecież niespełna 50 lat po opisywanych wydarzeniach. W sposób ostateczny obalić lub potwierdzić hipotezę o pożarze może lektura tekstów wizytacyjnych z lat 20. i 30. XVIII wieku, znajdujących się w Archiwum Archidiecezjalnym we Wrocławiu.

Adam Waclaw Goczałkowski ufundował w 1719 roku budowlę murowaną, z przylegającą do niej wieżą, trzema ołtarzami, emporą dla kolatorów, zakrytą, amboną i organami. Główny ołtarz dedykowano Najświętszej Maryi Pannie. Według wspomnianej notki, wielkie zasługi położył proboszcz Paulus Albricht, który na własny koszt m.in. stafirował ołtarze i ambonę.

Budowa przebiegała w latach 1719–1731. Inwentarz kościelny z 1934 roku informuje, że na jednej z belek w wieży widnieje data 1724⁵⁶ i że z tego samego roku pochodzi ołtarz główny⁵⁷. Księga zmarłych odnotowuje w roku 1724 pierwszy pochówek w murach nowego kościoła (*intra muros novae ecclesiae*)⁵⁸. Możliwe więc, że zasadniczą część prac zakończono właśnie wtedy. W 1731 roku kościół poświęcono, a 16 sierpnia 1761 roku konsekrował go książę biskup wrocławski Filip Gotthard von Schaffgotsch.

Etapy wyposażania wnętrza i koniecznych prac budowlanych podaje wspomniana księga dochodów założona w 1727 roku. W pierwszych latach zadbano głównie o rzeczy niezbędne przy sprawowaniu liturgii. Zakupiono mszał wrocławski i relikwiarz, agendę. W Cieszynie u złotnika Karola Oczadłego⁵⁹ zamówiono złożony nowy kielich oraz drugi, przerobiony ze starego. Wobec braku poświęconych ołtarzy, sprowadzono z Wrocławia portatile. Postarano się o obrusy na ołtarze i stroje dla ministrantów. W połowie lat 30. rozpoczęto prace

54 APLG 119, *Registrum Proventuum...*, s. 551.

55 APLG 5, *Liber Ordinationum seu Currend[arum]* [zapis nieczytelny] MDCCCII [zapis nieczytelny], s. 396.

56 APLG 135, *Inwentarz...*, s. 2.

57 Tamże, s. 42.

58 APLG 47, *Liber Mortuorum Ober Lischna, Nieder Lischna und Trzenetz Nro 2*, s. 31.

59 W. Iwanek, *Słownik artystów na Śląsku Cieszyńskim*, Bytom 1967, s. 84.

przy wieży, przynajmniej do lat 50. trwało *pobijanie* wieży i kościoła gontami, dostarczonymi przez miejscowych chłopów, ale też z pobliskich wsi, np. z Nydku czy Wisły. Główne prace przy wyposażeniu wnętrza przypadają na lata proboszczowania Paulusa Albrichta, który przeznaczył na ten cel 500 florenów z własnej szkatuły.

W tym okresie, oprócz stafirowania ołtarzy i ambony, zakupu organów, wykonano również balaski przy ołtarzu głównym, posąg św. Jana Chrzciciela przy chrzcielnicy oraz malowane antependium. Nie wiadomo, niestety, kto wykonał snyderkę w kościele. Jerzy Gorzelik pisze, że *zdradza [ona] warsztat Weissmanów*, działających w XVIII wieku we Frydku⁶⁰.

Z okresu między rokiem 1772 i rokiem 1784 pochodzi pierwszy inwentarz kościelny⁶¹. Z rzeczy charakterystycznych wymienia on wota na ołtarzu głównym, w tym złote pierścienie zaręczynowe Adama Goczałkowskiego i jego małżonki, przekazane w 1772 roku⁶², srebrną monstrancję z melchizedekiem⁶³, Drogę Krzyżową wraz przywilejem z 1770 roku, odnowioną przez nowe obrazy w roku 1777⁶⁴ (istnieje do dziś, ale bez ozdobnych ram), przywilej wielkiego ołtarza⁶⁵, figurę Chrystusa Zmartwychwstałego z 1677 roku, Boży Grób pod wieżą, dwie nowe chorągwie procesyjne i dwa baldachimy. Piszący parę lat później proboszcz Joannes Mentel wśród nabytków wymienia m.in. zegar na wieży i srebrne imię Jezus noszone przez kapłana *supra bursam*⁶⁶.

Inwentarz kościelny z 1913 roku odnotowuje, że w roku 1905 zakupiono w firmie Rieger nowe organy. Ich piszczałki zostały jednak zarekwirowane w czasie I wojny światowej, a uzupełniono je w 1922 roku. To samo źródło wymienia trzy dzwony, według późniejszego dopisku przepadłe z tego samego powodu⁶⁷.

60 J. Gorzelik, *Uwagi o sztuce Śląska Cieszyńskiego w dobie konfesjonalizacji* [w:] *Cieszyńskie Studia Muzealne*, t. 2, Cieszyn 2005, s. 149.

61 APLG 119, *Registrum Proventuum...*, s. 567–568.

62 W 1784 zostały one sprzedane, podobnie jak niektóre inne cenne przedmioty, a pieniądze pomnożyły kasę kościelną. Stało się to zgodnie z nakazem dekretu cesarskiego.

63 Jest to prawdopodobnie monstrancja istniejąca do dziś, z 1757 roku, z puncą FG, być może Franciszka Grzeselowicza. Zob. *Leszna Górna* [w:] *Katalog zabytków sztuki w Polsce*, red. J. Z. Łoziński, B. Wolff-Łozińska, t. 6, *Województwo katowickie*. z. 3, *Miasto Cieszyn i powiat cieszyński*, red. I. Rejduch-Samkowa, J. Samek, Warszawa-Katowice 1974, s. 95.

64 Józef Londzin pisze, że pierwsze stacje Drogi Krzyżowej zostały wprowadzone w Polsce w II połowie XVIII wieku. Zob. J. Londzin, dz. cyt., s. 306.

65 Notowany jeszcze w 1913 roku. Zob. APLG 131, *Inventar der Kirche und Pfarre in Ober Lischna unter dem Patronate S[ei]ne[r]r Kais[er]liche] u[nd] Königl[iche] Hobeit Erzherzogs Friedrich angefaßt aus Anlaß der Übergabe der Pfarre in Ober Lischna an den neu eingeh[a]l[ten] Pfarrer Karl Hruštický am 22. September des Jahres 1913.*, s. 10.

66 APLG 119, *Registrum Proventuum...*, s. 568.

67 APLG 131, *Inventar...*, s. 2.

Nie były to jednak dzwony notowane w inwentarzu w 1791 roku jako pochodzące z 1573 roku. Irena Cichá podaje, że w 1863 roku najstarszy z nich, ważący 900 kg, pękł i wymieniono go na nowy o wadze 1200 kg, a zamieszczona inskrypcja informowała, że ufundowali go obywatele obu Lesznych, Trzyńca, pracownicy huty trzynieckiej i arcyksiążę Albrecht⁶⁸. Według tradycji, średni dzwon wymieniono rok później, gdyż jego dźwięk nie zgrywał się z dźwiękiem większego. Późniejsze inwentarze podają, że w miejsce zarekwirowanych dzwonów zakupiono w 1924 roku nowe stalowe. Inwentarz z 1934 roku podaje informację, że ważyły one 700, 400 i 300 kg, a poświęcono je odpowiednio Najświętszej Maryi Pannie, św. Marcinowi i św. Józefowi.

W wieży wisiała też wtedy sygnaturka otrzymana w zamian za zarekwirowane dzwony. W 1925 roku zakupiono większą sygnaturkę, która – czasowo nieużywana – została wypożyczona do kościoła w Puńcowie⁶⁹.

To samo źródło wymienia również zegar wieżowy zakupiony w 1907 roku, relikwiarz z częścią krzyża oraz *starożytną* figurę Chrystusa Zmartwychwstałego. Interesująca jest informacja o stanie ówczesnego archiwum parafialnego. Spis ksiąg jest wyjątkowo niekompletny, a akta urzędowe opisane zostały jako *niesortowane od wieków. Obecnie się je sortuje i włącza w skoroszyty*⁷⁰.

Inwentarz z 1930 roku informuje, iż przed dzwonnica stał w tym czasie krzyż z figurą, prawdopodobnie drewniany, będący pamiątką wojny⁷¹. Gdzieś przy kościele stał również krzyż misyjny z 1924 roku.

Niestety, w czasie II wojny światowej przepadła kronika parafialna, z której zapewne wiele można by się dowiedzieć. Jedyne, co o niej wiadomo, to że *była cenna*⁷². Historia kościoła w XX w. odtwarzana jest głównie z ogłoszeń duszpasterskich, zachowanych od roku 1891 z niewielkimi przerwami. Z dokumentów tych wyłania się w sposób szczególnie postać księdza Karola Żurka, który odszedł w 1913 roku na parafię w Zabrzegu i tam zmarł. Za jego proboszczowania zakupiono do kościoła nowe organy i zegar wieżowy, w 1908 roku wykonano marmurową chrzcielnicę i figurę Zmartwychwstałego Chrystusa oraz relikwiarz na części Krzyża. Zakupiono również dywany, latarnie i chorągwie kościelne; na cmentarzu stanął kamienny krzyż, zastępujący dotychczasowe drewniane, stojące tam kolejno od co najmniej XVII wieku. Przed śmiercią ks. Żurek przekazał ko-

68 *Leszna Górna, Leszna Dolna...*, s. 128.

69 APLG 135, *Inwentarz...*, s. 43.

70 Tamże, s. 53.

71 APLG 133, *Inwentarz Majątku kościelnego, fundacyjnego i plebańskiego rzymsko-katolickiej parafii Leszna Górna według stanu z dnia 31. grudnia 1930 r.*, s. 40.

72 APLG 16, *Protokoły Rady parafialnej (komitetu kościelnego) 1919–19...*, s. 90.

ściołowi w Lesznej znaczną sumę pieniędzy, którą przeznaczono później prawdopodobnie na zakup nowych dzwonów.

W latach 20. i 30. XX wieku proboszczem był Franciszek Pastucha, który bardzo przysłużył się pracy duszpasterskiej i zapisał się w pamięci następców jako skrzętny i zapobiegliwy gospodarz. Za jego posługiwanie zawieszono nowe dzwony i otynkowano kościół. W 1924 odbyły się misje prowadzone przez ojców redemptorystów, w tym przez o. Jana Biłko, pochodzącego z Lesznej.

Nie zostały rozczytane i przebadane dokumenty z czasów II wojny światowej, a ksiąg parafialnych z tego i późniejszego okresu nie przekazano jeszcze do archiwum. Możliwe jest więc podanie jedynie kilku wrywkowych faktów. W 1947 roku ojcowie redemptoryści znów przeprowadzili misje parafialne. W 1949 roku powstała biblioteka parafialna, ślady po księgozbiornie są jednak dzisiaj szczątkowe. W tym samym roku zdecydowano o remoncie ołtarza głównego. By zdobyć fundusze, postanowiono wydzielić część z beneficjum proboszczowskiego na cele liturgiczne. W 1948 roku przeprowadzono elektryfikację kościoła.

Są to jednak tylko pojedyncze fakty. Choć prawdziwe, nie składają się na szerszy obraz. Żeby takowy uzyskać, konieczne jest rozczytanie wszystkich dokumentów, do niedawna leżących w zapomnieniu i ulegających powolnej destrukcji.

Od początku istnienia parafia w Lesznej należała do dominium biskupów wrocławskich. Przynajmniej od połowy wieku XVII była parafią kilkuwioskową. Zachowane księgi parafialne od zawsze wymieniają Lesznę Górną, Dolną i Trzyńnic jako podległe tutejszemu proboszczowi. Stan ten zmienił się, gdy po wybudowaniu własnego kościoła w 1885 roku oddzieliła się od wspólnoty społeczność Trzyńca. Po roku 1920 odpadła także Leszna Dolna. Miejscowości te podlegają odtąd biskupowi ostrawsko-opawskiemu. Leszna Górna po 1925 roku weszła w skład diecezji katowickiej, a od roku 1992 – diecezji bielsko-żywieckiej, będącej częścią archidiecezji krakowskiej.

KATARZYNA ZBYLUT-JADCZYK

Historia archiwum, jego lokalizacja oraz stan opracowania do czasu rozpoczęcia prac nad inwentarzem

Parafia w Lesznej Górnej jest uważana za jedną ze starszych na Śląsku Cieszyńskim. Dzięki źródłom wiadomo, że już w 1 połowie XIV wieku we wsi obecny był kapłan, a co za tym idzie, istniała zorganizowana forma życia religijnego. Wnosić można, że załączek archiwum parafialnego stworzył pierwszy znany z imienia kapłan, ksiądz Wythkowycz. O ile faktycznie istniało, jego zasób został najprawdopodobniej zniszczony w okresie reformacji, kiedy to leszniański kościół użytkowali protestanci. Nie zachowały się również żadne dokumenty archiwalne z okresu protestanckiego.

Najstarsze obiekty znajdujące się obecnie w archiwum parafialnym datowane są na rok 1662, gdy proboszczem w Lesznej Górnej był ksiądz Maciej Horatius. Należą do nich księgi metrykalne, w których rejestrowano chrzty, małżeństwa oraz zgony parafian.

Znacznie większa ilość zachowanych w archiwum parafialnym dokumentów pochodzi z wieku XVIII. Są to między innymi księgi metrykalne, księgi kurend i dekretów biskupich, akta fundacyjne oraz dokumenty związane z życiem gospodarczym parafii. Śladowo zachowała się również korespondencja z tego okresu.

Najliczniej spośród zasobu archiwalnego reprezentowane są akta wytworzone w XIX i 1 połowie XX w. Oprócz wyżej już wspomnianych, liczna jest korespondencja oraz akta działających przy parafii stowarzyszeń katolickich.

Lokalizacja archiwum parafialnego w przeszłości nie jest obecnie znana ale z dużą dozą prawdopodobieństwa przyjąć można, że pierwotnie znajdowało się ono w kancelarii parafialnej. Wiadomo, że w latach 30. XX wieku podjęto próbę uporządkowania archiwum, o czym świadczy zapisanie roboczych tytułów na banderolach spinających niewielką część jednostek archiwalnych. Po II wojnie światowej zasób został jednak w znacznym stopniu rozproszony i prawdopodobnie w znacznej części bezpowrotnie stracony. Po przejściu parafii przez obecnie urzędującego administratora obiekty archiwalne odnaleziono w kancelarii parafialnej, na strychu probostwa, jak również w zabudowaniach gospodarczych.

Nie jest również znana pierwotna objętość zasobu archiwalnego. Dzięki analizie struktury zachowanego zasobu przyjąć można, że w niektórych działach obecna liczba dokumentów stanowi kilkanaście procent pierwotnej ilości.

Autorom nie są znane jakiegokolwiek próby sporządzenia inwentarza przed roz-

poczęciem niniejszego projektu. Bez wątpienia jednak archiwum było niegdys, najprawdopodobniej w okresie przed 1945 rokiem, w sposob konkretny uporządkowane. Świadczą o tym numery nadane księgom metrykalnym, oznaczenia dokumentów o charakterze sprawozdawczo-statystycznym (*Litt. A, Litt. B*), czy też numerowanie kolejnych dokumentów w jednostkach z działu „Korespondencja”. Niestety odtworzenie pierwotnego układu archiwum nie jest w chwili obecnej możliwe.

W momencie objęcia parafii przez obecnego administratora, księdza Mateusza Kierczaka, zasób archiwum był mocno rozproszony w różnych obiektach parafialnych (proboszczówce, stajni, kościele), zaś jego ogólny stan jednoznacznie określić można było jako zły. Wskutek przechowywania w nieodpowiednich warunkach akta były zawilgocone, zagrzybione oraz silnie zabrudzone. Część obiektów była również aktywnym żerowiskiem drewnojadów.

W roku 2015 administrator parafii zdecydował o przeznaczeniu środków finansowych na dezynfekcję całego zasobu archiwalnego. Wstępnego uporządkowania akt po dezynfekcji podjęła się w ramach wolontariatu współautorka niniejszego inwentarza, Katarzyna Zbylut-Jadczyk.

Rozpoczęto również intensywne zabiegi, mające na celu poprawę stanu zabezpieczenia zasobu archiwalnego oraz jego zinwentaryzowanie. Dzięki środkom przekazanim przez Zarząd Powiatu Cieszyńskiego w ramach projektu *Wstępne zabezpieczenie konserwatorskie zasobu archiwalnego parafii rzymskokatolickiej w Lesznej Górnej*, możliwym było wyczyszczenie akt oraz wykonanie pudeł, teczek i obwolut dla najcenniejszych obiektów, powstrzymując tym samym ich destrukcję.

Projekt *Opracowanie i druk inwentarza zasobu archiwalnego parafii rzymskokatolickiej p.w. św. Marcina w Lesznej Górnej oraz pełna konserwacja dwóch rękopisów oprawnych*

Wspomniane wcześniej działania zatrzymały destrukcję zasobu archiwalnego parafii rzymskokatolickiej w Lesznej Górnej, jak również przełożyły się na wzrost poziomu zabezpieczenia poszczególnych jednostek przed zniszczeniem. Mimo tego stan wielu cennych obiektów był na tyle zły, że dla ich dalszego zachowania w dłuższej perspektywie czasu, konieczna stała się ingerencja konserwatorska. Dodatkowo, pomimo sporego zainteresowania kręgów naukowych, brak inwentarza archiwalnego wykluczał wprowadzenie zasobu archiwalnego parafii do obiegu naukowego.

Mając na celu poprawę stanu najcenniejszych jednostek archiwalnych, a także sporządzenie i wydanie inwentarza szczegółowego zdecydowano się na realizację zadania publicznego *Opracowanie i druk inwentarza zasobu archiwalnego parafii rzymskokatolickiej p.w. św. Marcina w Lesznej Górnej* oraz pełna konserwacja dwóch rękopisów oprawnych, który zyskał dofinansowanie Naczelnego Dyrektora Archiwów Państwowych w ramach programu Wspieranie działań archiwalnych 2016. Stosowna umowa została zawarta 20 kwietnia 2016 r.

Prace prowadzone w ramach projektu przebiegały dwutorowo. Znajdujące się w bardzo złym stanie rękopisy oprawne (Metryka chrztów, ślubów i zgonów od 1662 roku – obecnie sygn. APLG 19, [*Księga chrztów*], APLG 36, [*Księga zawartych małżeństw*], APLG 46, [*Księga zmarłych*] oraz [*Księga zawartych małżeństw – Leszna Górna, Leszna Dolna, Trzyniec*] – obecnie sygn. APLG 37) poddane zostały kompleksowym działaniom konserwatorskim.

Dokonano szczegółowych oględzin, wykonano dokumentację po czym karty ponumerowano i oddzielono od opraw. W przypadku księgi o sygn. APLG 85 nie zachowało się oryginalne szycie, karty umieszczono w foliowych koszulkach zabezpieczających, które uniemożliwiały swobodne rozciąganie i kurczenie się papieru. Wiele kart było luźnych, co wskazuje na duże ubytki powstałe w czasie użytkowania księgi. Następnie karty zostały oczyszczone z powierzchniowych zabrudzeń, a przed kolejnymi etapami konserwacji zabezpieczone zostały te najmocniej uszkodzone. Pozostałe zabrudzenia usunięto w kąpielach, po czym uzupełniono istniejące ubytki, wzmocniono papier strukturalnie i mechanicznie przez dublaż cienką bibułą japońską. Oprawy zdemontowano, oddzielono oryginalny papier i fragmenty skóry, które poddano zabiegom wzmacniającym. Przygotowano nowe papiery uzupełniające braki w oryginalnej okleinie. Bloki ksiąg uszyto, założono nowe oprawy półskórkowe, zrekonstruowano wiązania. W tak przygotowane księgi wmontowano istniejące oryginalne elementy oprawy i wyklejek, zawierające notatki rękopiśmienne. Po konserwacji obiekty umieszczono w specjalnych pudłach konserwatorskich.

Równoległe zespół autorów podjął prace nad sporządzeniem inwentarza archiwalnego. Ich uwieńczeniem było ukończenie oraz udostępnienie w formie książkowej szerokiemu kręgowi zainteresowanych inwentarza jednej z najstarszych parafii rzymskokatolickiej na Śląsku Cieszyńskim. Zawiera on ponad dwieście dokumentów, głównie rękopiśmiennych, opisujących ponad trzystuletnie dzieje rzymskokatolickiej parafii w Lesznej Górnej od momentu jej reaktywacji w połowie XVII wieku. Zespół obejmuje również niewielkie zespoły archiwaliów z parafii rzymskokatolickich w Wędryni i Brennej, jak również niewielkie zespoły akt podmiotów nie związanych bezpośrednio z parafią.

Publikacja inwentarza pozwoli wprowadzić zasób archiwalny Rzymskokatolickiej Parafii p.w. św. Marcina w Lesznej Górnej do obiegu naukowego. Bez wątpienia przełoży się na ilość prac naukowych i popularnonaukowych dotyczących parafii, jak również wpłynie pozytywnie na prezentowany przez nie poziom.

Informacja o zastosowanej metodzie porządkowania i inwentaryzacji akt

Prace prowadzono w przeznaczonym na kancelarię wyremontowanym pomieszczeniu w budynku probostwa. Dokonano szczegółowej inwentaryzacji zawartości każdej z jednostek. W zdecydowanej większości konieczne było sporządzenie nowej paginacji. W kilku przypadkach dokonano scalenia jednostek, odtwarzając ich pierwotny kształt. W czasie inwentaryzacji na bieżąco dokonywano oceny stanu zachowania poszczególnych jednostek.

Początkowo sporządzono ewidencję materiałów archiwalnych na tradycyjnych kartach inwentarzowych, dokonując podziału zespołu na działy oraz grupy. Kierowano się przy tym zasadą jak największej czytelności i przejrzystości tworzonego inwentarza, tak by ułatwić pracę przyszłym użytkownikom. Nazwy działów rzeczowych oraz grup mają pomóc użytkownikom we wstępnej orientacji odnośnie zawartości zasobu archiwalnego i odszukaniu właściwej jednostki. Każdej jednostce archiwalnej nadano sygnaturę, która jest jednocześnie numerem inwentarzowym i topograficznym.

Przyjęto następujący schemat opisu poszczególnych jednostek. Całość poprzedza sygnatura rozpoczynająca się od skrótu nazwy archiwum (APLG – Archiwum Parafii w Lesznej Górnej) oraz kolejnego numeru inwentarzowego. Została ona umieszczona po prawej stronie opisu. Niżej zamieszczono tytuł jednostki, przenosząc jego brzmienie z karty tytułowej, etykiet bądź zapisu na okładce lub banderoли. Tytuł nadany w trakcie opracowania, podobnie jak uściślenie tytułu, zaznaczono przez umieszczenie w nawiasach kwadratowych. Poniżej tytułu podano roczne daty skrajne.

W dalszej części zamieszczono opis zewnętrzny (techniczny) jednostki. Przyjęto krótkie i rzeczowe terminy będące w powszechnym użytku. Określono język archiwaliów, formę kancelaryjną jednostki, sposób utrwalenia tekstu, wymiary jednostki (format) oraz liczbę stron. W kolejnym wersie opisu technicznego podano rodzaj oprawy i stan zachowania jednostki. W jednym przypadku niżej zapisano jej dawną sygnaturę.

W polu *Uwagi* podano treść zapisów wszystkich etykiet, odnotowano strony, na których znajdują się pieczęcie, wpisy wizytacyjne oraz pieczęcie lakowe, opłatkowe, tuszowe, holograficzne i tłoczone w papierze. Podano również informację na temat wyciętych, wyrwanych lub uszkodzonych stron. Wyszczególniono informacje na temat wszelkiego rodzaju adnotacji, podkreśleń i skreśleń oraz narzędzia, którym zostały dokonane.

Cały zespół archiwalny podzielono na dziewięć działów rzeczowych oznaczonych cyframi rzymskimi, zaś w ich obrębie wydzielono 44 grupy tematyczne oznaczone cyframi arabskimi. Cały zespół liczy 224 jednostki, księgi, posyty, fascykuły oraz akta luźne.

MAKSYMILIAN KUŚKA

Bibliografia

- Adamczyk Irena, *Sztuka gotyku i renesansu: katalog zbiorów Działu Sztuki Muzeum Śląska Cieszyńskiego. Malarstwo, rzeźba, rzemiosło artystyczne*, Cieszyn 2011.
- Akta dekanatu cieszyńskiego w depozycie Książnicy Cieszyńskiej sygn. BD RS 1, *Księga Dekanatu*.
- Below Jerzy, Legendź Magdalena, Jedzok Dariusz, Spiess Robert, Marcol Jerzy, *Leśne kościoły: miejsca tajnych nabożeństw ewangelickich w Beskidzie Śląskim*, Bielsko-Biała–Ustroń 2010.
- Codex Diplomaticus Silesiae, Bd. 14, Liber foundationis episcopatus Vratislaviensis*, oprac. H. Markgraf, J. W. Schulte, Breslau 1889.
- Codex Diplomaticus Silesiae, Bd. 22, Regesten zur schlesischen Geschichte 1327–1333*, oprac. C. Grünhagen, K. Wutke, Breslau 1903, nr 4719.
- Dřevěné kostely a kaple v Beskydech a okolí. Drewniane kościoły i kaplice w Beskidach i okolicy*, red. I. Adamczyk, H. Wawreczka, Třinec 2009.
- Franek Józef, *Dzieje placówki jezuickiej w Cieszynie w okresie kontrreformacji*, (mss pracy doktorskiej), Cieszyn 1939.
- Gorzelik Jerzy, *Uwagi o sztuce Śląska Cieszyńskiego w dobie konfesjonalizacji* [w:] *Cieszyńskie Studia Muzealne*, t. 2, Cieszyn 2005, s. [124]–154.
- Iwanek Witold, *Słownik artystów na Śląsku Cieszyńskim*, Bytom 1967.
- Klimczak Irena, *Moja ojcowizna*, Leszna Górna 2006.
- Kloch Bogdan, *Najstarsze parafie Górnego Śląska (średniowieczna organizacja parafialna Górnego Śląska w diecezji wrocławskiej)*, Racibórz [2008].
- Kubacz Adam, *Szkolnictwo na Śląsku Cieszyńskim do końca XVII wieku* [w:] „Śląski Kwartalnik Historyczny Sobótka”, R. 60: 2005, nr 2, s. [125]–155.
- Leszna Górna* [w:] *Katalog zabytków sztuki w Polsce*, red. J. Z. Łoziński, B. Wolff-Łozińska, t. 6, *Województwo katowickie*, z. 3, *Miasto Cieszyn i powiat cieszyński*, red. I. Rejduch–Samkowa, J. Samek, Warszawa–Katowice 1974, s. 94–95.
- Leszna Górna, Leszna Dolna* [w:] *Okolím beskydského promyku. Okolice beskidzkiej przełęczy*, red. I. Cichá, B. Ondraszek, J. Tesarczyk, Český Těšín 2003, s. 126–129.
- Listinář Těšínska. Codex diplomaticus ducatus Tessinensis. Sbírka listinného materiálu k dějinám knížectví Těšínského. Č. 2 (1400–1459)*, sprac. E. Němec, Český Těšín 1958.

- Londzin Józef, *Kościół drewniany na Śląsku Cieszyńskim*, Cieszyn 1932.
- Maroń Franciszek, *Parafia górnośląska w pierwszym ćwierćwieczu XVIII w.* [w:] *Śląskie Studia Historyczno-Teologiczne* 1972, s. [151]–225.
- Mrózek Robert, *Nazwy miejscowe dawnego Śląska Cieszyńskiego*, Bielsko-Biała-Katowice 1984.
- Panic Idzi, *Sytuacja osadnicza i demograficzna* [w:] *Dzieje Śląska Cieszyńskiego od zarania do czasów współczesnych*, red. I. Panic, t. 2, *Śląsk Cieszyński w średniowieczu (do 1528 roku)*, red. I. Panic, Cieszyn 2010, s. 283–324.
- Panic Idzi, *Uposażenie ziemskie rodziny Czelo z Czechowic za panowania Piastów (Z badań nad drogami awansu i uposażeniem majątkowym szlachty cieszyńskiej w czasach piastowskich 1290–1653)* [w:] *Średniowiecze polskie i powszechne*, t. 3, red. I. Panic, J. Sperka, Katowice 2004, s. 230–262.
- Radda Karl, *Materialien zur Geschichte des Protestantismus im Herzogthum Teschen* [w:] *XII Jahresbericht der k.k. Staatsrealschule in Teschen am Schlusse des Schuljahres 1884/1885*, Teschen [1885], s. 1–42.
- Sprawozdania wizytacyjne biskupów wrocławskich (z roku 1717). Archiprezbiteraty: cieszyński, frysztacki, frydecki, wodzisławski i bielski*, Cieszyn 1994.
- Szersznik Leopold Jan, *Materiały genealogiczno-heraldyczne do dziejów szlachty księstwa cieszyńskiego*, oprac. W. Gojniczek, Cieszyn 2004.
- Visitationsberichte der Diözese Breslau. Archidiakonats Oppeln. Erster Teil*, Breslau 1904.
- Vizitační protokoly vratislavské diecéze z roku 1697. Těšínské arcikněžství*, ed. J. Al Saheb, D. Pindur, Opava 2008.
- Spyra Janusz, *Dzieje polityczne* [w:] *Dzieje Śląska Cieszyńskiego od zarania do czasów współczesnych*, red. I. Panic, t. 4, *Śląsk Cieszyński w okresie 1653–1848*, red. J. Spyra, Cieszyn 2012, s. 13–120.
- Spyra Janusz, *Kontrreformacja w Cieszynie w latach 1653–1709* [w:] *Trzysta lat tolerancji na Śląsku Cieszyńskim. W trzystulecie założenia kościoła Jezusowego w Cieszynie*, red. R. Czyż, W. Gojniczek, D. Spratek, Cieszyn 2010, s. 66–88.
- Spyra Janusz, *Stosunki wyznaniowe* [w:] *Dzieje Śląska Cieszyńskiego od zarania do czasów współczesnych*, red. I. Panic, t. 4, *Śląsk Cieszyński w okresie 1653–1848*, red. J. Spyra, Cieszyn 2012, s. 283–340.

Wykaz skrótów

czes.	–	czeski
j.	–	język
jedn.	–	jednostki
ks.	–	ksiądz
łac.	–	łaciński
msps	–	maszynopis
niem.	–	niemiecki
OO.	–	ojców
opr.	–	oprawa
pol.	–	polski
r.	–	rok, roku
rkps	–	rękopis
rys.	–	rysunek
s.	–	strona
ss.	–	stron
sygn.	–	sygnatura
zob.	–	zobacz

Układ inwentarza

Archiwum Parafii Rzymskokatolickiej p.w. św. Marcina w Lesznej Górnej

- I. MATERIAŁY DO DZIEJÓW PARAFII ORAZ PODSTAWY PRAWNE REGULUJĄCE JEJ DZIAŁALNOŚĆ
 1. Kopiarze dokumentów (1–2)
 2. Kronika parafialna (3)
 3. Zarządzenia i ogłoszenia zwierzchności kościelnej (4–12)
 4. Zarządzenia organów administracji państwowej (13–14)
 5. Komitet Kościelny (15–16)
 6. Komitet Konkurencyjny Kościelny (17–18)
- II. METRYKALIA
 7. Akta dotyczące urodzin i chrztów (19–28)
 8. Akta przedślubne (29–35)
 9. Akta dotyczące zapowiedzi ślubnych i zawartych małżeństw (36–45)
 10. Akta dotyczące zmarłych (46–68)
 11. Akta dotyczące bierzmowania (69–70)
 12. Raporty pastorów ewangelicko-augsburskich odnośnie chrztów dzieci oraz małżeństw osób wyznania ewangelicko-augsburskiego zamieszkałych na terenie parafii rzymskokatolickiej w Lesznej Górnej (71–78)
 13. Konwertyci (79–81)
 14. Apostaci (82–84)
 15. Pozostałe sprawy metrykalne (85–89)
- III. DUSZPASTERSTWO
 16. Instytucje i stowarzyszenia katolickie działające w parafii (90–93)
 - a) Parafialny instytut dla ubogich (90)
 - b) Sodalicja Mariańska Panien (91)
 - c) Róże Różańcowe (92)
 - d) Towarzystwo Mężów Katolickich (93)
 17. Kazania i listy pasterskie (94–95)
 18. Ogłoszenia duszpasterskie (96–102)
- IV. SPRAWY GOSPODARCZE
 19. Akta dotyczące kapitałów i fundacji (103–118)
 20. Księga kasowa (119)
 21. Roczne wykazy przychodów i rozchodów (120–121)

- 22. Dowody rachunkowe (122–126)
- 23. Akta dotyczące kredytów (127)
- 24. Inwentarze (128–137)
- 25. Wykaz nieruchomości parafialnych (138)
- 26. Ubezpieczenia (139)
- 27. Akta dotyczące podatków (140–141)
- V. KORESPONDENCJA
 - 28. Księgi ewidencyjne korespondencji (142–144)
 - 29. Korespondencja z podmiotami Kościoła Rzymskokatolickiego (145–167)
 - 30. Korespondencja z podmiotami Kościoła Ewangelicko-Augsburskiego (168)
 - 31. Korespondencja z jednostkami administracji państwowej oraz urządza-
mi (169–192)
 - 32. Korespondencja sądowa (193)
 - 33. Korespondencja z podmiotami prywatnymi (194–200)
 - 34. Pozostała korespondencja (201–202)
- VI. OŚWIATA NA TERENIE PARAFII
 - 35. Parafialny Urząd Nadzoru Szkolnego (203)
 - 36. Szkoła parafialna w Lesznej Górnej (204–206)
- VII. MATERIAŁY IKONOGRAFICZNE
 - 37. Szkice, projekty i mapy nieruchomości parafialnych oraz ich wyposaże-
nia wnętrz (207–211)
- VIII. MATERIAŁY DO HISTORII MIEJSCOWOŚCI I PARAFII
 - 38. Wykazy mieszkańców (212–214)
 - 39. Zapiski kronikarskie (215–218)
- IX. MATERIAŁY DOTYCZĄCE POZOSTAŁYCH OSÓB
I INSTYTUCJI
 - 40. Gmina Leszna Górna (219–220)
 - 41. Parafia rzymskokatolicka p.w. św. Katarzyny w Wedryni (221)
 - 42. Parafia rzymskokatolicka p.w. św. Jana Chrzciciela w Brennej (222)
 - 43. Antonia Beranek z Uherskiego Hradziszczca (223)
 - 44. Johan Selbor z Lesznej Dolnej (224)

Archiwum Rzymskokatolickiej Parafii p.w. św. Marcina w Lesznej Górnej

I. Materiały do dziejów parafii podstawy prawne regulujące jej działalność

1. Kopiarze dokumentów

APLG 1

[Kopiarz dokumentów]

1787–1815

J. niem., łac., księga, rkps, 20,5 × 33,5 cm, ss. 484.

Opr. półskórek, brak przedniej okładki oraz początkowych składek, ślady po zalaniu, pozostałości wiązań bawełnianych na tylnej okładce (2). Całość wymaga konserwacji.

Uwagi: Luźne karty innego formatu (s. 17–20, 89–90, 171–178, 245–246, 252–252, 415–418, 447–448). Sklejone karty (s. 179–180, 185–186). Niezapisane (s. 210–211, 482–484).

APLG 2

[Kopiarz dokumentów]

1818–1843

J. niem., łac., księga, rkps, 24,5 × 37 cm, ss. 506.

Brak opr., brak początkowych składek, ślady po zalaniu. Całość wymaga konserwacji.

Uwagi: Wpisy wizytacyjne (s. 18, 33, 50, 61, 77, 94, 101, 126, 156, 191, 204, 247, 269, 288, 327, 346, 351, 356, 382, 419). Niezapisane (s. 503–505).

2. Kronika parafialna

APLG 3

Hic Liber continet Confirmatorum nomina eorumque Patrinatorum ac Cathalogum Animarum juxta Numeros Domorum Item Foundationum etc. Lishnæ. Ab Anno 1719.

[Kronika parafialna]

1698–1847

J. łac., pol., księga, rkps, 19 × 30,5 cm, ss. 142.

Opr. półskórek. Całość wymaga konserwacji.

Uwagi: Jednostka zawiera ponadto materiały dotyczące bierzmowania – zob. **APLG 69**, **[Księga bierzmowanych]**. Na przedniej okładce etykieta „Hic Liber continet Confirmatorum nomina eorumque Patrinatorum ac Cathalogum Animarum juxta Numeros Domorum Item Foundationum etc. LISHNÆ. Ab Anno 1719.”. Nieliczne podkreślenia czerwonym ołówkiem. Niezapisane (s. 24, 27, 52–56, 70–72). Częściowo sklejone karty (s. 113–116). Sklejone karty (s. 117–118). Luźne karty innego formatu (s. 125–142). Zawiera spis właścicieli domów Lesznej Górnej, Lesznej Dolnej i Trzyńca z roku 1783 oraz ich numerację (s. 133–136).

3. Zarządzenia i ogłoszenia zwierzchności kościelnej

APLG 4

Liber Currendarum Lischnae ab Anno 1719.

[Księga kurend]

1719–1752

J. łac., niem., czes., pol., księga, rkps, 20 × 31 cm, ss. 234.

Opr. półskórek, ślady po kołatkach. Całość w opakowaniu zabezpieczającym, wymaga konserwacji.

Uwagi: Na przedniej okładce etykieta „Liber Currendarum Lischnae ab Anno 1719”. Na grzbiecie ślad po etykiecie. Na przedniej wyklejce wpis brązowym atramentem. Nieliczne podkreślenia brązowym atramentem. Niezapisane (s. 1–6, 198–199). Wpisy wizytacyjne (s. 45, 76, 79, 97, 155, 178, 186, 215, 234).

APLG 5

Liber Ordinationum seu Currend[arum] [zapis nieczytelny] MDCCCII [zapis nieczytelny].

[Księga dekretów biskupich i kurend]

[1719] 1802–1859

J. niem., łac., pol., księga, rkps, druk, 24 × 38 cm, ss. 402.

Opr. półskórek, ślepe tłoczenia na grzbiecie, ślady po kołatkach, pozostałości wiązań bawelnianych (1). Całość w opakowaniu zabezpieczającym, wymaga konserwacji.

Uwagi: Na przedniej okładce etykieta „Liber Ordinationum seu Currend[arum] [zapis nieczytelny] MDCCCII [zapis nieczytelny].”. Wpisy wizytacyjne (s. 14, 40, 64, 93, 112, 123, 125, 135, 142, 150, 152, 161, 166, 171–172, 187, 196, 202, 212, 218, 226, 239, 264, 272, 278, 283, 288, 299, 309, 311, 314, 330, 338, 360, 368, 374–375). Liczne adnotacje na marginesach. Luźne karty innego formatu (s. 163–164, 247–248, 395–402). Wszyte karty mniejszego formatu (s. 383–394). Niezapisane (s. 393–394, 397). Zawiera: drukowany okólnik c. k. Urzędu Powiatowego w Cieszynie nr 37 z 14 IV 1824 r. – s. 247–248; drukowany dekret papieża Benedykta XIV z 12 lipca 1742 r. – s. 401–402. Pieczęć opłatkowa (s. 396). Pieczęć tłoczona w papierze (s. 398).

APLG 6

Liber Currendarum [słowo nieczytelne].

[Księga kurend]

1752–1769

J. niem., łac., księga, rkps, druk, 19,5 × 32 cm, ss. 212.

Opr. półskórek, ślepe tłoczenia na grzbiecie, ślady po kołatkach. Całość w opakowaniu zabezpieczającym, wymaga konserwacji.

Uwagi: Na przedniej okładce etykieta „Liber Currend[arum] [słowo nieczytelne].”. Niezapisane (s. 194, 196–197, 204). Luźne karty innego formatu (s. 195–204). Zawiera drukowane objaśnienia dotyczące wypełniania tabeli na temat fundacji kościelnych (*Erleuterung Uber den für die geistliche Stiftungen allerhöchst vorgeschriebenen Fassions-Bogen wie nemlichen jede Rubrique in Folge deren höchsten Verordnungen verlässlich und brauchbar beschrieben ? ausgewiesen wersen solle*, [B. m., ok. 1767] – s. 205–212).

APLG 7

Liber Currendarum procuratus pro Parochia Lischnensi Anno 1769.

[Księga kurend]

1769–1782

J. niem., łac., księga, rkps, 19 × 32 cm, ss. 368.

Opr. półskórek, ślepe tłoczenia, grzbiet częściowo zniszczony, ślady po kołatkach. Całość w opakowaniu zabezpieczającym, wymaga konserwacji.

Uwagi: Na okładce etykieta „Liber Currendarum procuratus pro Parochia Lischnensi Anno 1769”. Na tylnej wyklejce częściowo wklejony fragment metryki ślubów pisanej przez proboszcza Jakuba Świętka. Na marginesach liczne adnotacje czarnym i brązowym atramentem. Nieliczne podkreślenia czerwonym ołówkiem. Luźna, częściowo wycięta karta (s. 267–268). Niezapisane (s. 108–109, 209, 275–276, 328). Wpisy wizytacyjne (s. 20, 43, 69–70, 98, 184, 213, 243, 313). Po s. 338 ślad po wyciętych kartach.

APLG 8

Liber Decretorum seu Currendarum Parochiae Lischnensis procuratus Anno 1782.

[Księga dekretów biskupich i kurend]

1782–1787

J. niem., łac., księga, rkps, 20,5 × 33 cm, ss. 280.

Opr. półskórek, zachowane wiązadła bawełniane (3). Blok w stanie dobrym, oprawa wymaga konserwacji. Całość w opakowaniu zabezpieczającym.

Uwagi: Na przedniej okładce etykieta „Liber Decretorum seu Currendarum Parochiae Lischnensis procuratus Anno 1782.”. Niezapisana (s. 1). Luźne karty innego formatu (s. 123–124, 141–144).

APLG 9

Liber Decr[etorum] Principo-Episcopalium Parochiae Lischnensis Anno 1783 procuratus.

[Księga dekretów biskupich]

1783–1802

J. niem., łac., księga, rkps, 19,5 × 31 cm, ss. 184.

Opr. półskórek, grzbiet uszkodzony, blok luźny, ślady po kołatkach. Całość w opakowaniu zabezpieczającym, wymaga konserwacji.

Uwagi: Na przedniej okładce etykieta „Liber Decr[etorum] Principo-Episcopalium Parochiae Lischnensis Anno 1783 procuratus”. Na przedniej wyklejce wpis brązowym atramentem. Liczne adnotacje na marginesach czarnym i brązowym atramentem. Niezapisane (s. 146, 183–184).

Wpisy wizytacyjne (s. 26, 65, 68, 85, 89, 92, 103, 116, 129, 135, 162, 167, 180).

APLG 10

Formuła przysięgi dla przełożonych kościoła.

1913

J. pol., akta luźne, rkps, 21 × 34 cm, ss. 2.

Obwoluta zabezpieczająca. Stan dobry.

APLG 11

Wskazówki dla Zarządów kościelnych w sprawie etatu i rachunków kościelnych.

1928

J. pol., akta luźne, msp, 20 × 31,5 cm, ss. 4.

Obwoluta zabezpieczająca. Całość wymaga konserwacji.

Uwagi: Nieliczne podkreślenia niebieskim ołówkiem.

APLG 12

[Okólnik Kurii Diecezjalnej w Katowicach z 24 stycznia 1933 r. w sprawie czynności dobroczynnej Kościoła w Niemczech w czasie I wojny światowej]

1933

J. pol., akta luźne, msp, 21 × 34 cm, ss. 2.

Obwoluta zabezpieczająca. Całość wymaga konserwacji.

4. Zarządzenia organów administracji państwowej

APLG 13

Kurrendenbuch der politisch öffentlichen Verordnungen vom Jahre 1844.

[Księga zarządzeń organów administracji państwowej]

1844–1860

J. niem., księga, rkps, 23,5 × 37,5 cm, ss. 280.

Opr. półskórek, zachowane wiązadła bawełniane (2). Całość w opakowaniu zabezpieczającym, stan dobry.

Uwagi: Na przedniej okładce etykieta „Kurrendenbuch der politisch öffentlichen Verordnungen vom Jahre 1844.”. Wpisy wizytacyjne (s. 8, 18, 37, 50, 89, 93, 101, 109, 132). Po s. 32 błędna dawniejsza paginacja. Nieliczne podkreślenia grafitowym ołówkiem. Luźne karty innego formatu (s. 127–130). Niezapisane (s. 133–274, 276–280). Indeks (s. 275).

APLG 14

[Zarządzenia i obwieszczenia Urzędu Powiatowego w Cieszynie]

1916–1917

J. niem., pol., akta luźne, druk, msp, 24 × 34 cm, ss. 42.

Obwoluta zabezpieczająca. Całość wymaga konserwacji.

Uwagi: Pieczęcie tuszowe (s. 22, 27, 29, 31, 33, 35, 38, 40–41).

5. Komitet Kościelny

APLG 15

[Księga protokołów Komitetu Kościelnego]

1905–1919

J. pol., niem., księga, rkps, 21 × 34 cm, ss. 102.

Opr. półpłótno. Całość stan dobry.

Uwagi: Księga dwustronna – zob. APLG 140. Błędna dawniejsza paginacja. Na przedniej i tylnej wyklejce wklejone niezidentyfikowane wycinki prasowe. Pieczęcie tuszowe (s. 3, 10, 17, 52–54). Liczne podkreślenia niebieskim i czerwonym ołówkiem. Nieliczne adnotacje czerwonym ołówkiem. Po s. 66 następuje s. 36 jedn. APLG 140.

APLG 16

Protokoły Rady parafialnej (komitetu kościelnego) 1919–19...[55].
[Księga protokołów Komitetu Kościelnego]
1919–1955

J. pol., niem., księga, rkps, 21,5 × 34 cm, ss. 206.

Opr. półpłótno. Całość stan dobry.

Uwagi: Na przedniej okładce etykieta „Protokoły Rady parafialnej (komitetu kościelnego) 1919–19...”. Na przedniej wyklejce pieczęć tuszowa parafii. Pieczęcie tuszowe (s. 1, 68). Niezapisane (s. 1–2, 107–206). Błędna dawniejsza paginacja. Liczne podkreślenia czerwonym ołówkiem i czerwonym atramentem. Po s. 54 ślad po wyrwanej karcie.

6. Komitet Konkurencyjny Kościelny

APLG 17

[Komitet Konkurencyjny Kościelny w Lesznej Górnej – fundusze]
1914–1920

J. niem., pol., księga, rkps, 21 × 33,5 cm, ss. 154.

Opr. płótno. Całość stan dobry.

Uwagi: Na przedniej okładce częściowo zniszczona etykieta „[Fund]usze” wraz z pieczęcią tuszową. Komitet konkurencyjny kościelny. Kirchenbau-Concurrenz-Comité. Górna Leszna. Ober-Lischna”. Na przedniej wyklejce fragment mapy katastralnej datowanej na 1 IV 1914 r. z pieczęcią tuszową. Niezapisane (s. 1, 7–119, 143–150). Pieczęcie tuszowe (s. 2–5, 121, 125, 128, 151, 153). Liczne oznaczenia i liczne podkreślenia niebieskim ołówkiem. Po s. 150 ślad po wyciętej karcie. Luźne karty innego formatu (s. 151–154).

APLG 18

Rechnung des Kirchenbaukonkurrenzkomités der kath[olische] Pfarrgemeinde
Lischna für das Jahr 1915. Abschrift.

[Rozliczenie roczne funduszu Komitetu Konkurencyjnego Kościelnego w Lesznej Górnej. Odpis]

1915–1916

J. niem., akta luźne, formularz, druk, rkps, 25 × 39,5 cm, ss. 4.

Obwoluta zabezpieczająca. Całość wymaga konserwacji.

Uwagi: Pieczęć tuszowa (s. 3). Niezapisane (s. 4).

II. Metrykalia

7. Akta dotyczące urodzin i chrztów

APLG 19

N[ume]rus I. Liber Copulatorum, Baptistoru[m] et Mortuorum Parochiæ Lischnensis Incipiensis ab Anno D[omini] MDCLXII.

[Księga chrztów]

1662–1706

J. łac., księga, rkps, 20,5 × 31 cm, ss. 192.

Opr. półskórek, ślepe tłoczenia na okładkach, wiązadła bawełniane (4). Obiekt po konserwacji w pudle zabezpieczającym.

Uwagi: Jednostka zawiera ponadto materiały dotyczące małżeństw – zob. **APLG 36, [Księga zawartych małżeństw]** oraz zmarłych – zob. **APLG 46, [Księga zmarłych]**. Na przedniej okładce częściowo zachowana etykieta „N[ume]rus I. Liber Copulatorum, Baptistoru[m] et Mortuorum Parochiæ Lischnensis Incipiensis ab Anno D[omini] MDCLXII.”. Na przedniej wyklejce wpis z roku 1718. Niezapisane (s. 1–4, 41, 63–64, 67–68, 73–74, 105–122, 147–149, 156, 164, 166, 168, 187–192). Liczne adnotacje grafitowym i podkreślenia czerwonym i grafitowym ołówkiem.

APLG 20

Liber Baptisatorum Ober Lischna, Nieder Lißchna und Trzinietz. Nro – II.

[Księga chrztów – Leszna Górna, Leszna Dolna, Trzyniec]

1707–1783

J. łac., niem., księga, rkps, 19,5 × 31 cm, ss. 256.

Opr. półskórek, ślepe tłoczenia, blok częściowo rozerwany, grzbiet zachowany częściowo. Całość w opakowaniu zabezpieczającym, wymaga konserwacji.

Uwagi: Na przedniej okładce etykieta „Liber Baptisatorum Ober Lischna, Nieder Lißchna und Trzinietz. Nro – II”. Dopisek niebieskim atramentem „von 1707 bis 1783”. Na grzbiecie etykieta „Matrika Baptis[atorum] sup[erior] inter[ior] Lischna et Trzen[ietz] ab a[nn]o 1707 Nro 2”. Na tylnej wyklejce adnotacje brązowym ołówkiem. Na tylnej wyklejce wklejony drukowany fragment tabeli. Błędna dawna paginacja. Niezapisane (s. 6, 189). Wpisy wizytacyjne (s. 25, 41, 46, 56, 58, 60, 63, 66, 69, 71, 73, 76, 82, 84, 86, 89, 91, 95, 99, 101, 107, 114, 117, 120, 124, 128–129, 137, 141, 145–146, 150, 155, 159, 162–163, 166, 172, 176, 179, 184, 187, 193, 197, 201, 208, 210, 217, 221, 233, 237, 245, 248, 253, 256). Nieliczne adnotacje grafitowym ołówkiem. Liczne podkreślenia czerwonym, niebieskim i żółtym ołówkiem. Liczne oznaczenia czarnym atramentem oraz czerwonym ołówkiem. Nieliczne przekreślenia czarnym atramentem. Po s. 176 ślad po wyciętych dwóch kartach. Naderwana karta (s. 25). Karty przekreślone czerwonym ołówkiem (s. 188–189).

APLG 21

Matrica Nro III Baptisatorum Parochiae Lisnensis (Superior) 1783–1882.

[Księga chrztów – Leszna Górna]

1783–1882

J. niem., łac., księga, rkps, 23,5 × 36,5 cm, ss. 284.

Opr. półskórek, ślepe tłoczenia na grzbiecie. Całość w opakowaniu zabezpieczającym, wymaga konserwacji.

Uwagi: Na przedniej okładce etykieta „Matrica Nro III Baptisatorum Parochiae Lisnensis (Superior) Ober [zapis nieczytelny] 1783–1882”. Na grzbiecie etykieta „Matrika Baptisa[torum] Ob[er] Lischna ab 1783 Nro 3”. Na przedniej wyklejce adnotacje czarnym i brązowym atramentem. Nieliczne podkreślenia czerwonym i niebieskim ołówkiem. Nieliczne adnotacje grafitowym ołówkiem. Zawiera metryki chrztów z Lesznej Górnej, Lesznej Dolnej i Trzyńca za lata 1783–1884 (s. 1–5). Wpisy wizytacyjne (s. 3, 10, 14, 16, 18, 22, 24, 27, 30, 34, 36, 41, 44, 46, 51, 54, 58, 64, 66–67, 69, 72, 76, 81, 85, 97, 102, 104, 108, 111, 114, 117, 119, 121, 125, 129, 132, 135, 146, 151, 154, 158, 165, 167, 169, 171, 173, 179, 181, 189, 191, 193, 195–196, 198, 200–201, 203, 205, 207–208, 210–212, 214, 216–222, 224–232, 234). Zawiera indeks (s. 235–279, 281–282). Luźne karty innego formatu (s. 253–254, 281–286). Niezapisane (s. 258, 273–274, 276, 282).

APLG 22

Matrica Nro III Baptisatorum Pars Niederlischna procurata Anno 1734 sub Parochia Lischnensi.

[Księga chrztów – Leszna Dolna]

1784–1881 [1943]

J. niem., łac., księga, rkps, 20,5 × 32,5 cm, ss. 288.

Opr. półskórek. Całość w opakowaniu zabezpieczającym, wymaga konserwacji.

Uwagi: Na przedniej okładce ozdobna etykieta „Matrica Baptisatorum Pagi Niederlischna procurata Anno 1734 sub Parochia Lischnensi [zapis nieczytelny]”. Na grzbiecie etykieta „Matrika Baptisa[torum] N[ieder] Lischna ab 1784 Nro 3”. Błędna dawniejsza paginacja. Nieliczne podkreślenia czerwonym ołówkiem. Nieliczne adnotacje grafitowym ołówkiem i niebieskim atramentem. Wpisy wizytacyjne (s. 11, 15–16, 20, 22, 24, 27, 29, 31, 34, 37, 39, 43, 55, 60, 66, 75, 82, 84, 87, 90, 92, 96, 102, 117, 123, 128, 131, 133, 137–138, 141, 143, 146, 149, 152–154, 159, 162, 164, 168, 172–173, 175, 177, 180–182, 184, 186–187, 189–190, 192, 194–195, 199, 201, 212, 214, 219, 221–222, 225–226, 228, 230–231, 234, 236–237, 239–240, 243–244, 247). Ślady korekty poprzez zaklejenie fragmentu karty (s. 62). Luźne karty innego formatu (s. 155–156, 285–288). Indeks (s. 248–249, 251–283). Niezapisane (s. 252, 259–260, 264, 270, 286, 288). Pieczęć lakowa (s. 285).

APLG 23

[Księga chrztów – Leszna Dolna]

1882–1889

J. niem., pol., czes., łac., poszyt, formularz, druk, rkps, 29 × 44,5 cm, ss. 20.

Brak opr.

Uwagi: Liczne adnotacje czarnym i niebieskim atramentem. Pojedyncze adnotacje czerwonym oraz grafitowym ołówkiem. Pojedyncze podkreślenia czerwonym ołówkiem. Wpisy wizytacyjne (s. 2, 5, 10, 15, 19).

APLG 24

[Księga chrztów – Leszna Górna]

1883–1889

J. niem., łac., akta luźne, formularz, druk, rkps, 30 × 46 cm, ss. 10.

Obwoluta zabezpieczająca. Całość stan dobry.

Uwagi: Liczne adnotacje czarnym oraz niebieskim atramentem, nieliczne grafitowym ołówkiem. Nieliczne podkreślenia czerwonym atramentem. Wpisy wizytacyjne (s. 1, 4, 6, 8, 10).

APLG 25

[Księga chrztów – Leszna Dolna]

1889–1931

J. pol., łac., akta luźne, formularz, druk, rkps, 34,5 × 49,5 cm, ss. 72.

Obwoluta zabezpieczająca. Całość stan dobry.

Uwagi: Liczne adnotacje granatowym atramentem. Nieliczne adnotacje czerwonym atramentem i niebieskim długopisem. Nieliczne przekreślenia granatowym atramentem. Niezapisane (s. 70–72).

APLG 26

Metryka urodzin i chrztów 1890–1945. T. IV.

[Księga urodzin i chrztów – Leszna Górna]

1890–1945 [1946]

J. pol., niem., łac., akta luźne, formularz, druk, rkps, 35 × 49 cm, ss. 106.

Obwoluta zabezpieczająca. Całość stan dobry.

Uwagi: Liczne adnotacje niebieskim atramentem. Nieliczne adnotacje czerwonym ołówkiem, granatowym atramentem oraz granatowym długopisem. Pieczęcie tuszowe (s. 1, 90, 93, 99). Niezapisane (s. 2, 94, 96–98, 100–103). Wklejona karta innego formatu zawierająca wpisy urodzeń z 1946 r. (s. 105–106).

APLG 27

[Świadectwo chrztu Mariny Szczeponek wystawione przez proboszcza w Lesznej Górnej Josefa Wlukę 4 czerwca 1846 r.]

1846

J. niem., akta luźne, rkps, 21 × 34,5 cm, ss. 4.
Obwoluta zabezpieczająca. Całość stan dobry.
Uwagi: Pieczęcie tuszowe (s. 1).

APLG 28

[Świadectwa urodzenia i chrztu]

1920–1947

J. pol., niem., akta luźne, formularz, druk, rkps, msp, 33,5 × 20 cm, ss. 8.
Obwoluta zabezpieczająca. Całość stan dobry.
Uwagi: Nieliczne adnotacje niebieskim ołówkiem oraz podkreślenia brązowym ołówkiem.
Pieczęcie tuszowe (s. 1–3, 5, 7). Znaczniki opłaty skarbowej (s. 1).

8. Akta przedślubne

APLG 29

[Dokumenty przedślubne]

1801–1829

j. niem., łac., czes., poszyt, formularz, druk, rkps, 24 × 38,5 cm, ss. 444.
Brak opr., teczka zabezpieczająca. Całość stan dobry. Pierwotna teczka z kłamrą metalową usunięta (zachowana), w jej miejsce kłamra z tworzywa.
Uwagi: Liczne podkreślenia czerwonym ołówkiem. Pieczęcie tuszowe (s. 27, 29, 31, 33, 35, 37, 39, 41, 43, 45, 47, 49, 51, 53, 55, 57, 61, 63, 67, 69, 73, 75, 77, 79, 81, 83, 85, 87, 89, 91, 95, 97, 99, 101, 103, 105, 107, 109, 111, 113, 115, 117, 119, 121, 123, 125, 127, 129, 131, 133, 137, 139, 143, 145, 147, 149, 151, 153, 155, 157, 159, 161, 163, 165, 169, 171, 173, 175, 179, 181, 183, 185, 187, 189, 191, 195, 197, 201, 203, 205, 209, 211, 213, 217, 219, 221, 223, 225, 227, 229, 233, 235, 239, 243, 245, 249, 253, 255, 259, 261, 263, 265, 267, 269, 271, 273, 275, 277, 279, 283, 285, 287, 291, 295, 299, 301, 305, 307, 309, 311, 313, 317, 319, 321, 325, 339, 347, 351, 353, 359, 367, 373, 375, 383, 393, 405, 413, 417, 425, 431). Pieczęcie lakowe (s. 31, 69, 105, 191, 221, 271, 273, 313, 339, 347, 351, 353, 393). Pieczęcie opłatkowe (s. 41, 57, 87, 103, 169, 177, 191, 229, 268, 269, 275, 277, 283, 285, 291, 295, 299, 301, 307, 309, 317, 319, 325, 327, 329, 331, 333, 335, 343, 345, 349, 353, 357, 359, 361, 363, 365, 367, 371, 375, 377, 381, 385, 387, 389, 391, 397, 403, 409, 411, 415, 419, 421, 423, 425, 429, 433, 437, 439). Pieczęć tłoczona w papierze (s. 207). Uszkodzone karty (39–40, 405–408, 425–428).

[Dokumenty przedślubne]

1826–1874 [1939]

J. niem., łac., pol., poszyt, formularz, druk, rkps, 21 × 34 cm, ss. 948.

Brak opr., teczka zabezpieczająca. Stan dobry – po zabezpieczeniu konserwatorskim.

Uwagi: Pieczęcie tuszowe (s. 3, 11, 13, 15, 23, 25, 27, 31, 33, 41, 45, 47, 49, 53, 57, 61, 65, 69, 71, 73, 81, 83, 89, 91, 105, 107, 109, 115, 121, 127–128, 137, 139, 147, 149, 151, 159, 161, 163, 171, 173, 175, 177, 179, 181, 188, 191, 197, 204, 206, 215, 221, 223, 227, 239, 241, 243, 255, 259, 261, 263, 275, 279, 293, 295, 305, 311, 313, 325, 333, 337, 341, 343, 345, 349, 353, 355, 361, 365, 373, 379, 391, 397, 405, 407, 413, 415, 417, 433, 439, 443, 445, 456–457, 463, 465, 473, 479, 482, 487, 513, 515, 517, 519, 523, 527, 531, 539, 549, 557, 561, 569, 571, 575, 587, 593, 599, 605, 617, 619, 635, 641, 649, 651, 653, 655, 667, 671, 673, 683, 687, 695, 703, 705, 713, 715, 721, 723, 729, 733, 735, 741, 743, 745, 755, 765, 771, 773, 781, 783, 785, 791, 793, 795, 797, 803, 805, 809, 819, 821, 825, 831, 833, 835, 837, 847, 849, 853, 855, 857, 859, 877, 879, 881, 883, 885, 887, 893, 895, 897, 901, 905, 907, 915, 917, 919, 925, 929, 931, 937, 939, 943). Znaczniki opłaty skarbowej (s. 15, 31, 33, 41, 45, 47, 49, 53, 57, 61, 69, 73, 83, 85, 91, 93, 105, 115, 121, 127, 129, 137, 141, 147, 149, 151, 159, 161, 163, 171, 175, 177, 181, 188, 193, 197, 217, 221, 223, 239, 241, 243, 259, 261, 275, 285, 293, 299, 303, 305, 311, 313, 333, 337, 341, 343, 345, 349, 353, 355, 361, 365, 373, 375, 389, 391, 399, 403, 405, 407, 417, 433, 439, 457, 463, 465, 479, 487, 501, 505, 513, 515, 517, 531, 539, 549, 557, 561, 569, 571, 575, 587, 593, 601, 605, 615, 617, 629, 635, 641, 643, 651, 655, 669, 671, 673, 679, 683, 687, 695, 703, 705, 715, 721, 723, 729, 731, 735, 741, 743, 745, 763, 765, 775, 785, 791, 793, 803, 819, 821, 823, 825, 833, 835, 837, 849, 853, 855, 857, 877, 879, 881, 885, 893, 897, 901, 907, 919, 929, 933, 937, 939). Pieczęcie opłatkowe (s. 85, 87, 129, 285, 501, 505, 643, 899). Pieczęcie tłoczone w papierze (s. 206, 763, 809). Pieczęcie lakowe (s. 271, 389, 497, 629, 679, 713). Znaczek pocztowy (s. 441). Uszkodzona pieczęć holograficzna (s. 812). Pieczęć holograficzna (s. 870). Nieliczne podkreślenia czerwoną i niebieskim ołówkiem.

[Dokumenty przedślubne]

1884–1930

J. pol., niem., czes., poszyt, formularz, druk, rkps, 21 × 35 cm, ss. 764.

Brak opr., teczka zabezpieczająca. Stan dostateczny – po zabezpieczeniu konserwatorskim. Pierwotna teczka z klamrą metalową usunięta (zachowana), w jej miejsce klamra z tworzywa.

Uwagi: Pieczęcie tuszowe (s. 5–6, 13–19, 21, 23, 27, 31, 37, 45, 47, 55, 57–58, 63, 65, 67, 69, 71, 73–75, 81, 83, 93–95, 103, 105, 107, 109, 113, 123–124, 129, 137, 143, 145–146, 153–155, 157, 163, 176–177, 179, 185, 187, 190, 195, 197–199, 205–206, 211, 213, 219, 221, 223, 229, 231, 241–243, 253, 255, 261, 263, 265, 273–274, 283, 287, 291, 293, 299, 301, 303, 309, 311, 313, 315, 321, 327, 337, 339, 341, 343, 345, 351, 363, 365, 367, 369, 375, 377, 379, 381, 387, 394, 396–398, 400, 405, 407, 409–410, 427, 429, 439, 443, 449, 455, 457, 463, 465–466, 471, 474–475, 477, 481, 483, 485, 487, 493–497, 499, 505, 507–509, 515, 517, 519, 523, 525, 527, 529, 532, 535, 541–543, 547–549, 551, 557, 559, 563, 565, 567–569, 571, 573, 577, 579, 585, 597, 605, 607, 609, 615, 621–623, 629, 631, 633, 639, 641, 647, 655, 659, 661, 667, 669, 671, 675, 679, 685, 687–688, 690, 695, 701–703, 709–711, 713, 719, 721, 727, 731, 735, 741, 745, 753,

759, 761). Znaczkę opłaty skarbowej (s. 13, 19, 21, 23, 37, 47, 58, 65, 74–75, 81, 83, 94–95, 107, 109, 124, 129, 146, 154, 163, 165, 198–199, 206, 213, 219, 223, 229, 231, 253, 283, 291, 303, 311, 315, 321, 327, 345, 351, 365, 367, 369, 375, 377, 387, 397, 407, 409, 429, 443, 457, 465, 471, 483, 485, 487, 494–495, 497, 499, 507, 509, 525, 527, 529, 535, 542, 548, 557, 565, 567, 579, 585, 587, 597, 615, 623, 629, 631, 633, 641, 647, 659, 667, 669, 671, 679, 685, 687–688, 690, 695, 702–703, 709, 713, 719, 721, 735, 745, 759, 761). Liczne podkreślenia niebieskim i czerwonym oraz adnotacje grafitowym ołówkiem.

APLG 32

Akta małżeńskie 1885–1894.

[Dokumenty przedślubne]

1885–1894

J. niem., pol., łac., czes., poszyt, formularz, druk, rkps, 21 × 35 cm, ss. 522.

Brak opr., teczka zabezpieczająca. Stan dobry – po zabezpieczeniu konserwatorskim. Pierwotna teczka z kłamrą metalową usunięta (zachowana), w jej miejsce kłamra z tworzywa.

Uwagi: Luźne karty (s. 5–6, 171–172, 309–310). Znaczkę opłaty skarbowej (s. 7, 9, 11, 17, 19, 27, 29, 37, 43, 51, 55, 57, 65, 67, 73, 75, 81, 85, 93, 95, 101, 105, 107, 113, 117, 119, 127, 131, 137, 143, 145, 155, 157, 171, 173, 175, 183, 185, 191, 193, 205, 207, 213, 215, 217, 223, 241, 243, 245, 255, 259, 261, 267, 269, 271, 277, 281, 289, 297, 299, 305, 307, 309, 325, 329, 331, 349, 351, 353, 359, 361, 367, 373, 375, 377, 391, 393, 403, 405, 407, 417, 419, 421, 435, 437, 446, 459, 461, 467, 469, 471, 473, 483, 495, 505, 507, 513, 517). Pieczęcie tuszowe (s. 7, 9, 11, 13, 17, 19, 21, 27, 29, 31, 37, 43, 46, 51, 53, 55, 57, 59, 65, 67, 73, 75, 81, 83, 85, 87, 93, 95, 101, 103, 105, 107, 113, 117, 119, 127, 129, 131, 137, 143, 145, 155, 157, 160, 166, 171, 173, 175, 177, 183, 185, 191, 193, 199, 205, 207, 213, 215, 217, 223, 229, 235, 241, 243, 245, 255, 257, 259, 261, 267, 269, 271, 277, 279, 281, 287, 289, 291, 297, 299, 305, 307, 309, 312, 325, 329, 331, 349, 351, 353, 359, 361, 367, 369, 373, 375, 377, 379, 391, 393, 403, 405, 407, 411, 417, 419, 421, 423, 429, 435, 437, 439, 445–446, 451, 453, 459, 467, 469, 471, 473, 483, 485, 495, 505, 507, 513, 515, 517). Nieliczne adnotacje grafitowym, czerwonym i niebieskim ołówkiem. Uszkodzone karty (s. 513–522).

APLG 33

[Księga zapowiedzi przedślubnych]

1888–1925

J. pol., księga, rkps, 20 × 24,5 cm, ss. 290.

Opr. płótno, blok luźny, w wielu miejscach rozerwany. Całość wymaga konserwacji.

Uwagi: Na przedniej okładce niewypełniona etykieta. Liczne przekreślenia czarnym atramentem. Liczne podkreślenia czerwonym atramentem. Nieliczne podkreślenia niebieskim ołówkiem. Liczne adnotacje grafitowym ołówkiem. Po s. 177 błędna dawniejsza paginacja. Niezapisane (s. 284–290). Wycięta część karty (s. 289–290).

[Dokumenty przedślubne]

1914–1919

J. pol., niem., łac., czes., poszyt, formularz, druk, rkps, msp, 21 × 35 cm, ss. 672.

Brak opr., teczka zabezpieczająca. Stan dobry – po zabezpieczeniu konserwatorskim.

Uwagi: Adnotacje czerwonym ołówkiem. Pieczęcie tuszowe (s. 3, 7, 11, 13, 14, 15, 17, 19, 22, 25, 27, 33, 35, 37, 38, 39, 47, 57, 59, 65, 69, 71, 79, 81, 84, 89, 91, 96, 105, 111, 113, 115, 117, 124, 126, 127, 129, 133, 135, 142, 147, 149, 151, 153, 156, 159, 161, 165, 169, 172, 173, 175, 177, 179, 189, 191, 193, 195, 201, 203, 204, 209, 210, 212, 217, 220, 221, 229, 232, 233, 235, 243, 245, 247, 249, 251, 255, 265, 267, 269, 271, 273, 274, 279, 281, 285, 287, 288, 289, 291, 293, 299, 300, 301, 302, 303, 305, 308, 313, 315, 316, 317, 319, 321, 323, 325, 327, 328, 331, 335, 339, 341, 342, 345, 347, 348, 349, 350, 351, 355, 357, 363, 367, 369, 373, 379, 381, 383, 391, 392, 393, 395, 397, 399, 405, 407, 409, 411, 412, 413, 421, 423, 424, 425, 431, 440, 441, 447, 450, 451, 454, 457, 459, 461, 465, 471, 472, 473, 475, 477, 485, 487, 489, 490, 492, 493, 497, 505, 506, 507, 511, 519, 522, 523, 525, 526, 529, 531, 535, 545, 547, 549, 551, 552, 559, 561, 563, 565, 567, 575, 577, 579, 581, 585, 591, 593, 595, 597, 600, 603, 607, 609, 611, 617, 618, 619, 621, 623, 628, 630, 632, 634, 636, 638, 644, 645, 650, 654, 656, 658, 660, 662, 669). Znaczkę opłaty skarbowej (s. 17, 19, 25, 27, 35, 81, 105, 117, 147, 189, 193, 229, 243, 247, 249, 251, 269, 289, 293, 300, 321, 325, 339, 345, 355, 367, 379, 381, 383, 399, 405, 407, 411, 413, 425, 431, 451, 457, 459, 461, 477, 526, 545, 547, 559, 563, 565, 567, 585, 595, 609, 611, 644, 650, 654, 662). Oznaczenia niebieskim oraz czerwonym ołówkiem, liczne adnotacje grafitowym ołówkiem, liczne podkreślenia czerwonym ołówkiem, liczne podkreślenia czarnym atramentem, przekreślenia czarnym atramentem. Luźne pisma innego formatu (s. 133–134, 159–166, 263–264, 307–312, 485–488, 495–498, 533–534).

Formularze przedślubne.

1957–1967

J. pol., łac., czes., poszyt, akta luźne, formularz, druk, rkps, msp, 21 × 30 cm, ss. 328.

Brak opr., teczka zabezpieczająca. Stan dobry – po zabezpieczeniu konserwatorskim. Pierwotna teczka z klamrą metalową usunięta (zachowana), w jej miejsce klamra z tworzywa.

Uwagi: Luźna karta (s. 1). Pieczęcie tuszowe (s. 5, 7, 9, 11, 13, 23, 29, 37, 41, 43, 50, 52, 54, 56, 61, 73, 75, 85, 87, 91, 95–97, 99, 101, 103, 111, 113, 115, 117, 119, 125, 128, 134, 136–137, 139, 141, 147, 150–151, 153, 155, 157, 163, 166–167, 169, 171, 177, 179, 181, 187, 189, 195, 197–199, 201, 205, 207, 211, 217, 219–221, 223, 229, 231, 233, 235, 241, 243–244, 249, 251–253, 261, 263, 269, 271–272, 277, 279, 283, 287–289, 291, 293–295, 297, 301, 303, 305, 309, 311, 317, 319, 321, 323–324, 327). Znaczkę opłaty skarbowej (s. 9, 87, 205, 261, 294, 301).

9. Akta dotyczące zapowiedzi ślubnych i zawartych małżeństw

APLG 36

N[ume]rus I. Liber Copulatorum, Baptistoru[m] et Mortuorum Parochiæ Lischnensis Incipiens ab Anno D[omini] MDCLXII.

[Księga zawartych małżeństw]

1662–1706

J. łac., księga, rkps, 20,5 × 31 cm, ss. 192.

Opr. półskórek, ślepe tłoczenia na okładkach, wiązadła bawełniane (4). Obiekt po konserwacji w pudle zabezpieczającym.

Uwagi: Jednostka zawiera ponadto materiały dotyczące chrztów – zob. **APLG 19**, **[Księga chrztów]** oraz zmarłych – zob. **APLG 46**, **[Księga zmarłych]**. Na przedniej okładce częściowo zachowana etykieta „N[ume]rus I. Liber Copulatorum, Baptistoru[m] et Mortuorum Parochiæ Lischnensis Incipiens ab Anno D[omini] MDCLXII.” Na przedniej wyklejce wpis z roku 1718. Niezapisane (s. 1–4, 41, 63–64, 67–68, 73–74, 105–122, 147–149, 156, 164, 166, 168, 187–192). Liczne adnotacje grafitowym i podkreślenia czerwonym i grafitowym ołówkiem.

APLG 37

Nro. II. Liber Copulatorum Ober Lischna, Nieder Lischna und Trzenec. Ab Anno 1707.

[Księga zawartych małżeństw – Leszna Górna, Leszna Dolna, Trzyniec]

1707–1822

J. łac., niem., księga, rkps, 20 × 32 cm, ss. 180.

Opr. półskórek, ślepe tłoczenia na okładkach, wiązadła syntetyczne (4). Obiekt po konserwacji w pudle zabezpieczającym.

Uwagi: Na przedniej okładce ozdobna etykieta „Nro. II. Liber Copulatorum Ober Lischna, Nieder Lischna und Trzenec. Ab Anno 1707.”. Niezapisane (s. 1–4, 171–180). Wpiswy wizytacyjne (s. 19, 21, 24, 26–27, 29–32, 35, 38–40, 42–43, 45, 47, 49, 52–53, 59, 61–62, 65, 67–68, 71, 73–74, 78, 80–81, 83, 85, 87, 89–90, 95–96, 98, 100–101, 108, 110, 112–113, 115, 117, 119–120, 122–123, 125, 126, 128–130, 132–134, 136–138, 140–143, 145–148, 150, 152, 154–155, 157–160, 162–163, 165 167, 169–170).

APLG 38

Matrica Copulatorum Pagorum Lischna Superior et Lischna Inferior Nro III ab Anno 1784 usque 1919.

[Księga zawartych małżeństw – Leszna Górna, Leszna Dolna]

1784–1888

J. niem., łac., księga, rkps, 20,5 × 32,5 cm, ss. 214.

Opr. półskórek, ślepe tłoczenia, grzbiet częściowo zniszczony, blok częściowo rozerwany. Całość w opakowaniu zabezpieczającym, wymaga konserwacji.

Uwagi: księga dwustronna – zob. APLG 50. Na przedniej okładce etykieta „Matrica Copulatorum Pagorum Lischna Superior et Lischna Inferior N^{ro} III ab Anno 1784 usque 1919” z częściowo widocznym wcześniejszym zapisem. Na grzbiecie podniszczona nieczytelna etykieta. Wpisy z Lesznej Dolnej z lat 1784–1912 (s. 2–134). Wpisy z Lesznej Górnej z lat 1822–1888 (s. 136–188). Błędna dawna paginacja. Pierwsza karta częściowo sklejona z okładką. Po s. 38 ślad po wyciętej karcie. Wklejona karta (s. 63–64). Niezapisane (s. 1, 64, 135). Po s. 188 ślad po wyrwanej karcie. Wpisy wizytacyjne (s. 3, 5–15, 18–20, 22, 24, 28–31, 33, 40, 46, 48–49, 51, 53–54, 57, 59–61, 67–71, 73–74, 76, 79–80, 83–86, 96–97, 101, 103, 107–108, 112, 118, 124, 129, 137, 139, 141, 146, 149–150, 152–153, 157–158, 161–171, 173, 177–179, 181–185, 187–188). Pieczęć tuszowa (s. 63). Liczne podkreślenia czerwonym ołówkiem oraz czerwonym atramentem. Nieliczne adnotacje czarnym oraz niebieskim atramentem. Po s. 188 następuje s. 26 jedn. APLG 50.

APLG 39

Metryka ślubów 1890–1945.

[Księga zawartych małżeństw – Leszna Górna]

1889–1945

J. pol., akta luźne, formularz, druk, rkps., 32,5 × 47 cm, ss. 36.

Obwoluta zabezpieczająca. Całość stan dobry.

Uwagi: Pieczęć tuszowa (s. 31). Niezapisane (s. 32–36)

APLG 40

Nieder Leszna – Dólna Continuatio 1912–[1919].

[Księga zawartych małżeństw – Leszna Dolna]

1912–1919

J. niem., pol., łac., księga, rkps, 20,5 cm × 32,5 cm, ss. 214.

Opr. półskórek, ślepe tłoczenia, grzbiet częściowo zniszczony, blok częściowo rozerwany. Całość w opakowaniu zabezpieczającym, wymaga konserwacji.

Uwagi: Księga dwustronna – zob. APLG 43. Na grzbiecie podniszczona nieczytelna etykieta.

Na tylnej wyklejce wpis czarnym atramentem „Nieder Leszna – Dolna Continuatio 1912 –”.

Błędna dawna paginacja. Niezapisana (s. 14). Nieliczne podkreślenia czerwonym ołówkiem.

Wpisy wizytacyjne (s. 3, 9, 12, 16, 22). Po s. 26 następuje s. 188 jedn. APLG 43.

APLG 41

Księga zapowiedzi ślubów 1926/19...[63].

[Księga zapowiedzi ślubnych]

1926–1963

J. pol., niem., księga, formularz, druk, rkps, msp, 20,5 × 24,5 cm, ss. 188.

Opr. półpłótno. Całość stan dobry.

Uwagi: Na przedniej okładce etykieta „Księga zapowiedzi ślubnych.”. Na przedniej wyklejce adnotacje grafitowym ołówkiem. Pieczęcie tuszowe (s. 1, 3, 37, 46, 48–51, 53, 55, 60–62, 65–66, 68, 162, 165, 167, 169, 171–173). Niezapisane (s. 2, 4, 42, 74, 80, 85, 127–159). Wpisy wizyta-

cyjne z pieczęciami tuszowymi (s. 97, 112, 118, 123). Liczne adnotacje grafitowym ołówkiem. Liczne podkreślenia, oznaczenia i nieliczne adnotacje czerwonym ołówkiem. Nieliczne podkreślenia niebieskim ołówkiem. Ślady po wyrwanych kartach (s. 110–111). Uszkodzona karta (s. 157–158). Luźne kartki innego formatu (s. 161–185).

APLG 42

[Pismo informujące o zawarciu związku małżeńskiego przez Georga [słowo nieczytelne] i Marię Jeżowicz skierowane 9 kwietnia 1902 r. do Urzędu Parafialnego w Lesznej Górnej przez Urząd Parafialny w Wędryni]

1902

J. pol., akta luźne, rkps, 17,5 × 11 cm, ss. 2.
Obwoluta zabezpieczająca. Całość wymaga konserwacji.
Uwagi: Pieczęć tuszowa (s. 1).

APLG 43

[Pismo informujące o zawarciu związku małżeńskiego przez Szczepana Pawlusa i Barbarę Worek skierowane 22 kwietnia 1910 r. do Urzędu Parafialnego w Lesznej Górnej przez Urząd Parafialny w Milówce]

1910

J. pol., akta luźne, rkps, 21 × 17 cm, ss. 4.
Obwoluta zabezpieczająca. Całość wymaga konserwacji.
Uwagi: Zawiera kopertę (s. 3–4). Pieczęcie tuszowe (s. 1, 3–4). Pieczęć holograficzna (s. 4).

APLG 44

[Zawiadomienie Urzędu Parafialnego w Cieszynie o zawarciu małżeństwa przez urodzoną w Lesznej Górnej Susanne Wojnar]

1920

J. łac., pol., akta luźne, formularz, druk, rkps, 17 × 21 cm, ss. 2.
Obwoluta zabezpieczająca. Całość stan dobry.
Uwagi: Pieczęcie opłatkowe (s. 1–2). Znaczek pocztowy (s. 2).

APLG 45

[Świadectwa zawarcia sakramentu małżeństwa]

1920–1964

J. pol., czes., niem., łac., akta luźne, formularz, druk, rkps, msp, 21 × 14,5 cm, ss. 64.
Obwoluta zabezpieczająca. Całość stan dobry.
Uwagi: Nieliczne adnotacje czarnym atramentem. Nieliczne przekreślenia niebieskim oraz czarnym atramentem oraz czerwonym ołówkiem. Pieczęcie tuszowe (s. 1–7, 9, 11, 13, 15, 18–19, 21, 23–29, 31–39, 41, 43, 45–51, 53, 55–56).

10. Akta dotyczące zmarłych

APLG 46

N[ume]rus I. Liber Copulatorum, Baptistoru[m] et Mortuorum Parochiæ Lischnensis Incipiens ab Anno D[omini] MDCLXII.

[Księga zmarłych]

1662–1706

J. łac., księga, rkps, 20,5 × 31 cm, ss. 192.

Opr. półskórek, ślepe tłoczenia na okładkach, wiązadła bawełniane (4). Obiekt po konserwacji w pudle zabezpieczającym.

Uwagi: Jednostka zawiera ponadto materiały dotyczące chrztów – zob. **APLG 19, [Księga chrztów]** oraz małżeństw – zob. **APLG 36, [Księga małżeństw]**. Na przedniej okładce częściowo zachowana etykieta „N[ume]rus I. Liber Copulatorum, Baptistoru[m] et Mortuorum Parochiæ Lischnensis Incipiens ab Anno D[omini] MDCLXII”. Na przedniej wyklejce wpis z roku 1718. Niezapisane (s. 1–4, 41, 63–64, 67–68, 73–74, 105–122, 147–149, 156, 164, 166, 168, 187–192). Liczne adnotacje grafitowym i podkreślenia czerwonym i grafitowym ołówkiem.

APLG 47

Liber Mortuorum Ober Lischna, Nieder Lišchna und Trzenetz. Nro – II .

[Księga zmarłych – Leszna Górna, Leszna Dolna, Trzyniec]

1707–1800

J. łac., niem., księga, rkps, 19,5 × 31 cm, ss. 188.

Opr. półskórek, ślepe tłoczenia, częściowo rozerwany blok, grzbiet zachowany częściowo, pozostałości wiązadeł bawełnianych. Całość w opakowaniu zabezpieczającym, wymaga konserwacji.

Uwagi: Na przedniej okładce etykieta „Liber Mortuorum Ober Lischna, Nieder Lišchna und Trzenetz. Nro – II”. Na grzbiecie etykieta „Matrika Mortuo[rum] sup[erior] infer[ior] Lischna Trzenetz ab a[nn]o 1707 N^o 2”. Na przedniej wyklejce wklejony drukowany fragment tabeli oraz adnotacje atramentem. Na tylnej wyklejce wklejony dokument wyświęcenia księdza Jakuba Świętka 3.01.1759 z pieczęcią lakową biskupa wrocławskiego Filipa Gottarda Schaffgotscha. Błędna dawna paginacja. Niezapisane karty (s. 2–5). Wpisy wizytacyjne (s. 15, 27, 28, 32, 33, 36, 38, 40, 41, 43, 46, 47, 49, 51, 53, 55, 56, 58–59, 63, 67, 69, 70, 72, 74, 79, 81, 83, 84, 86, 89, 90–91, 93, 98–99, 101, 103, 105, 106–107, 108, 110, 114, 117, 118, 120, 123, 129, 131, 133, 135, 137, 138, 141, 144–145, 149, 153, 155–156, 157, 162, 164, 165, 167–168, 169, 172, 174, 178, 180, 181, 183, 186). Częściowo sklejoną kartą (s. 146–147). Uszkodzona karta (s. 1, 33, 119, 148). Liczne podkreślenia czerwonym ołówkiem, czarnym atramentem, nieliczne podkreślenia czarnym atramentem. Liczne oznaczenia czarnym atramentem. Niezapisana karta (s. 187). Zawiera wpisy o martwo urodzonych niemowlętach z lat 1791–1796 (s. 188).

APLG 48

Matrica Mortuorum Pagi Nider Lischna et Ober Lišna procurata Anno 1784 seu Parochiae Lischnensis cum ab Anno 1790 Nro III.

[Księga zmarłych – Leszna Dolna, Leszna Górna]

1784–1887

J. niem., łac., księga, rkps, 20 × 32 cm, ss. 280.

Opr. półskórek, ślepe tłoczenia, na grzbiecie ślady po kołatkach. Całość w opakowaniu zabezpieczającym, wymaga konserwacji.

Uwagi: Na przedniej okładce etykieta „Matrika Mortuorum Pagi Nider Lischna et Ober Lišna procurata Anno 1784 seu Parochiae Lischnensis cum ab Anno 1790 Nro III”. Nieczytelny wcześniejszy zapis na etykietce. Na grzbiecie etykieta „Matrika Mortuorum inf[erioris] et sup[erioris] Lischna ab a[nn]o 1784 N^o 3. Błędna dawna paginacja – dla każdej części metryk prowadzono osobne paginowanie. Nieliczne podkreślenia niebieskim ołówkiem. Liczne podkreślenia czerwonym ołówkiem. Nieliczne korekty atramentem. Pojedyncze oznaczenie ołówkiem. Nieliczne adnotacje ołówkiem oraz niebieskim i czarnym atramentem. Plamy czarnym atramentem (s. 40–41, 83). Liczne wpisy wizytacyjne (s. 3–5, 7–9, 11–13, 16–18, 22, 24, 27, 29, 34, 36, 54, 55, 57, 63, 71, 77, 80, 82, 88, 102, 105, 107, 111, 122, 124, 126, 131, 133, 136, 141, 143, 146, 148, 151, 154, 156, 158, 161, 165, 167, 169, 170, 175–176, 178, 183–184, 187, 190, 192, 195, 199–202, 204, 207, 208–210, 213–216, 218–220, 222–230, 235, 238–239, 256, 259–261, 263–265, 269). Niezapisane (s. 98, 232, 270–278). Metryki zmarłych z Lesznej Dolnej w latach 1784–1880 (s. 1–96, 231–280). Metryki zmarłych w Lesznej Górnej w latach 1800–1887 (s. 97–230).

APLG 49

Liber Mortuorum ab 1881 Leszna Dolna.

[Księga zmarłych – Leszna Dolna]

1881–1935 [1939]

J. niem., pol., księga, formularz, druk, rkps, msp, 31 × 46,5, ss. 526.

Opr. półpłótno. Całość stan dobry.

Uwagi: na przedniej okładce etykieta „Tomus IV Matrika Mortuorum pro pago Nieder Léschna ab anno 1882–”. Na grzbiecie tłoczony napis „Todten-Buch”. Po s. 148 ślad po wyrwanej karcie. Obluzowana karta (s. 517–518). Po s. 28 błędna dawna paginacja. Nieliczne adnotacje grafitowym ołówkiem oraz liczne czarnym atramentem. Nieliczne podkreślenia czerwonym ołówkiem, nieliczne skreślenia czarnym atramentem (korekta). Nieliczne adnotacje czerwonym atramentem oraz czerwonym ołówkiem. Wpisy wizytacyjne (s. 1, 3–10, 12, 14–20, 22–23, 25, 31, 39, 49, 55, 64, 73, 85, 91, 95, 103, 113, 119, 121, 126, 131, 135, 138, 143, 144, 146, 148, 153–154, 157). Pieczęcie tuszowe (s. 29, 156, 159–161).

APLG 50

Metryka zgonów 1890–1945.

[Księga zmarłych – Leszna Górna]

1890–1945

J. niem., pol., akta luźne, formularz, druk, rkps, 32,5 × 47 cm, ss. 44.

Obwoluta zabezpieczająca. Całość stan dobry.

Uwagi: Pieczęcie tuszowe (s. 1, 41). Niezapisane (s. 2, 42–44). Uszkodzona (s. 37–38).

APLG 51

[Akt zgonu Johanna Harateka z Kojkowic wystawiony 4 czerwca 1846 r. przez proboszcza z Puńcowa]

1846

J. niem., akta luźne, rkps, 21 × 34 cm, ss. 4.

Obwoluta zabezpieczająca. Całość stan dobry.

Uwagi: Pieczęć tuszowa (s. 1). Pieczęć lakowa (s. 1).

APLG 52

[Akt zgonu Johanna Harateka z Kojkowic wystawiony 5 lipca 1846 r. przez proboszcza z Puńcowa]

1846

J. niem., akta luźne, rkps, 20,5 × 34 cm, ss. 4.

Obwoluta zabezpieczająca. Całość stan dobry.

Uwagi: Pieczęć tuszowa (s. 1).

APLG 53

[Akty zgonu parafian wystawione przez Urząd Gminy w Lesznej Dolnej]

1903

J. pol., niem., czes., akta luźne, formularz, druk, rkps, 21 × 34 cm, ss. 32.

Obwoluta zabezpieczająca. Całość stan dobry.

Uwagi: Pieczęcie tuszowe (s. 1–18, 20, 22, 24, 26–28, 30, 32).

APLG 54

[Akty zgonu parafian wystawione przez Urząd Gminy w Lesznej Dolnej]

1904

J. pol., niem., czes., akta luźne, formularz, druk, rkps, 21,5 × 35,5 cm, ss. 38.

Obwoluta zabezpieczająca. Całość stan dobry.

Uwagi: Pieczęcie tuszowe (s. 2, 4, 6, 8, 10–12, 14–18, 20, 22, 24–26, 28, 30, 32–36, 38).

APLG 55

[Akty zgonu parafian wystawione przez Urząd Gminy w Lesznej Dolnej]

1908

J. pol., niem., czes., akta luźne, formularz, druk, rkps, 21 × 34 cm, ss. 36.

Obwoluta zabezpieczająca. Całość stan dobry.

Uwagi: Pieczęcie tuszowe (s. 2, 4–6, 8–10, 12–17, 20, 22, 24–26, 28, 31–32, 34, 36).

APLG 56

[Akty zgonu parafian wystawione przez Urząd Gminy w Lesznej Górnej]

1908

J. pol., niem., czes., akta luźne, formularz, druk, rkps, 21 × 34 cm, ss. 26.

Obwoluta zabezpieczająca. Całość stan dobry.

Uwagi: Pieczęcie tuszowe (s. 1–14, 16, 19–21, 23–26).

APLG 57

[Akty zgonu parafian wystawione przez Urząd Gminy w Lesznej Dolnej]

1909

J. pol., niem., czes., akta luźne, formularz, druk, rkps, 21 × 34 cm, ss. 36.

Obwoluta zabezpieczająca. Całość stan dobry.

Uwagi: Pieczęcie tuszowe (s. 1–2, 4–8, 10–12, 14, 16, 18, 20–22, 24, 26, 28, 30, 32, 34, 36).

APLG 58

[Akty zgonu parafian wystawione przez Urząd Gminy w Lesznej Górnej]

1909

J. pol., niem., czes., akta luźne, formularz, druk, rkps, 21 × 34 cm, ss. 20.

Obwoluta zabezpieczająca. Całość stan dobry.

Uwagi: Pieczęcie tuszowe (s. 1–20).

APLG 59

[Świadectwo zgonu Adama Kiedronia z Lesznej Dolnej wystawione przez Urząd Gminy w Lesznej Dolnej]

1912–1913

J. niem., pol., czes., akta luźne, formularz, druk, rkps, 21 × 34 cm, ss. 2.

Obwoluta zabezpieczająca. Stan zły – dokument zachowany fragmentarycznie, destrukcyjnie.

Uwagi: Pieczęć tuszowa (s. 1).

APLG 60

[Akty zgonu parafian wystawione przez Urząd Gminy w Lesznej Dolnej]

1916

J. pol., niem., czes., akta luźne, formularz, druk, rkps, 21 × 34 cm, ss. 32.

Obwoluta zabezpieczająca. Całość stan dobry.

Uwagi: Pieczęcie tuszowe (s. 1, 3, 5, 7, 9, 11, 13, 15, 17, 19, 21, 23, 25, 27, 29, 31).

APLG 61

[Akty zgonu parafian wystawione przez Urząd Gminy w Lesznej Górnej]

1916

J. pol., niem., czes., akta luźne, formularz, druk, rkps, 21 × 34 cm, ss. 10.

Obwoluta zabezpieczająca. Całość stan dobry.

Uwagi: Pieczęcie tuszowe (s. 1, 3, 5, 7, 9).

APLG 62

[Akty zgonu parafian wystawione przez Urząd Gminy w Lesznej Dolnej]

1918

J. pol., niem., czes., akta luźne, formularz, druk, rkps, 21 × 34 cm, ss. 22.

Obwoluta zabezpieczająca. Całość stan dobry.

Uwagi: Pieczęcie tuszowe (s. 1, 3, 5, 7, 9, 11, 13, 15, 17, 19, 21).

APLG 63

[Akty zgonu parafian wystawione przez Urząd Gminy w Lesznej Górnej]

1918

J. pol., niem., czes., akta luźne, formularz, druk, rkps, 21 × 34 cm, ss. 14.

Obwoluta zabezpieczająca. Całość stan dobry.

Uwagi: Pieczęcie tuszowe (s. 1, 3, 5, 7, 9, 11, 13).

APLG 64

[Karta pogrzebu i paszport na przewóz zwłok do Trzyńca zmarłego w szpitalu św. Łazarza w Krakowie Alojzego Tomanka]

1918

J. pol., akta luźne, formularz, druk, rkps, 21 × 34 cm, ss. 4.

Obwoluta zabezpieczająca. Całość stan dobry.

Uwagi: Pieczęcie tuszowe (s. 1–4).

APLG 65

[Akty zgonu parafian wystawione przez Urząd Gminy w Lesznej Dolnej]

1919

J. pol., niem., czes., akta luźne, formularz, druk, rkps, 21 × 34 cm, ss. 18.

Obwoluta zabezpieczająca. Całość stan dobry.

Uwagi: Pieczęcie tuszowe (s. 1, 3, 9, 11, 15).

APLG 66

[Akty zgonu parafian wystawione przez Urząd Gminy w Lesznej Górnej]
1919

J. pol., niem., czes., akta luźne, formularz, druk, rkps, 21 × 34 cm, ss. 6.
Obwoluta zabezpieczająca. Całość stan dobry.
Uwagi: Pieczęcie tuszowe (s. 3, 5).

APLG 67

[Akty zgonu parafian wystawione przez Urząd Gminy w Lesznej Dolnej]
1920

J. pol., niem., czes., akta luźne, formularz, druk, rkps, 21 × 34 cm, ss. 22.
Obwoluta zabezpieczająca. Całość stan dobry.
Uwagi: Pieczęcie tuszowe (s. 1, 3, 5, 9, 11, 13, 15, 17, 19, 21).

APLG 68

[Akty zgonu parafian wystawione przez Urząd Gminy w Lesznej Górnej]
1920

J. pol., niem., czes., akta luźne, formularz, druk, rkps, 21 × 34 cm, ss. 10.
Obwoluta zabezpieczająca. Całość stan dobry.
Uwagi: Pieczęcie tuszowe (s. 1, 3, 5, 7, 9).

11. Akta dotyczące bierzmowania

APLG 69

Hic Liber continet Confirmatorum nomina eorumque Patrinorum ac Cathalogum Animarum juxta Numeros Domorum Item Foundationum etc. Lishnæ.
Ab Anno 1719.

[Księga bierzmowanych]

1698–1847

J. łac., pol., księga, rkps, 19 × 30,5 cm, ss. 142.
Opr. półskórek. Całość wymaga konserwacji.

Uwagi: Jednostka zawiera ponadto zapiski kronikarskie dotyczące historii parafii – zob. **APLG 3, [Kronika parafialna]**. Na przedniej okładce etykieta „Hic Liber continet Confirmatorum nomina eorumque Patrinorum ac Cathalogum Animarum juxta Numeros Domorum Item Foundationum etc. LISHNÆ. Ab Anno 1719.”. Nieliczne podkreślenia czerwonym ołówkiem. Niezapisane (s. 24, 27, 52–56, 70–72). Częściowo sklejone karty (s. 113–116). Sklejone karty (s. 117–118). Luźne karty innego formatu (s. 125–142). Zawiera spis właścicieli domów Lesznej Górnej, Lesznej Dolnej i Trzyńca z roku 1783 oraz ich numerację (s. 133–136).

[Świadczenia przyjęcia sakramentu bierzmowania]

1948–1952

J. łac., czes., pol., akta luźne, formularz, druk, rkps, msp, 15 × 10,5 cm, ss. 14.

Obwoluta zabezpieczająca. Całość stan dobry.

Uwagi: Pieczęcie tuszowe (s. 1, 3, 5–7, 9, 11, 13).

**12. Raporty pastorów ewangelicko-augsburskich
odnośnie chrztów dzieci oraz małżeństw osób
wyznania ewangelicko-augsburskiego zamieszkałych
na terenie parafii rzymskokatolickiej w Lesznej Górnej**

APLG 71

[Miesięczne raporty pastorów ewangelicko-augsburskich odnośnie chrztów dzieci oraz małżeństw osób wyznania ewangelicko-augsburskiego zamieszkałych na terenie parafii rzymskokatolickiej w Lesznej Górnej]

1831

J. niem., akta luźne, rkps, 25 × 40 cm, ss. 34.

Obwoluta zabezpieczająca. Całość wymaga konserwacji.

APLG 72

[Miesięczne raporty pastorów ewangelicko-augsburskich odnośnie chrztów dzieci oraz małżeństw osób wyznania ewangelicko-augsburskiego zamieszkałych na terenie parafii rzymskokatolickiej w Lesznej Górnej]

1833

J. niem., akta luźne, formularz, druk, rkps, 25 × 40 cm, ss. 36.

Obwoluta zabezpieczająca. Całość wymaga konserwacji.

APLG 73

[Miesięczne raporty pastorów ewangelicko-augsburskich odnośnie chrztów dzieci oraz małżeństw osób wyznania ewangelicko-augsburskiego zamieszkałych na terenie parafii rzymskokatolickiej w Lesznej Górnej]

1834

J. niem., akta luźne, rkps, 25 × 39 cm, ss. 20.

Obwoluta zabezpieczająca. Całość wymaga konserwacji.

APLG 74

[Miesięczne raporty pastorów ewangelicko-augsburskich odnośnie chrztów dzieci oraz małżeństw osób wyznania ewangelicko-augsburskiego zamieszkałych na terenie parafii rzymskokatolickiej w Lesznej Górnej]

1836

J. niem., akta luźne, rkps, 24,5 × 39 cm, ss. 40.
Obwoluta zabezpieczająca. Całość wymaga konserwacji.

APLG 75

[Miesięczne raporty pastorów ewangelicko-augsburskich odnośnie chrztów dzieci oraz małżeństw osób wyznania ewangelicko-augsburskiego zamieszkałych na terenie parafii rzymskokatolickiej w Lesznej Górnej]

1839

J. niem., akta luźne, formularz, druk, rkps, 24,5 × 40 cm, ss. 44.
Obwoluta zabezpieczająca. Całość wymaga konserwacji.

APLG 76

[Miesięczne raporty pastorów ewangelicko-augsburskich odnośnie chrztów dzieci oraz małżeństw osób wyznania ewangelicko-augsburskiego zamieszkałych na terenie parafii rzymskokatolickiej w Lesznej Górnej]

1840

J. niem., akta luźne, formularz, druk, rkps, 25 × 39,5 cm, ss. 52.
Obwoluta zabezpieczająca. Całość wymaga konserwacji.

APLG 77

[Miesięczne raporty pastorów ewangelicko-augsburskich odnośnie chrztów dzieci oraz małżeństw osób wyznania ewangelicko-augsburskiego zamieszkałych na terenie parafii rzymskokatolickiej w Lesznej Górnej]

1846

J. niem., akta luźne, formularz, druk, rkps, 25 × 39 cm, ss. 4.
Obwoluta zabezpieczająca. Całość wymaga konserwacji.

APLG 78

[Miesięczne raporty pastorów ewangelicko-augsburskich odnośnie chrztów dzieci oraz małżeństw osób wyznania ewangelicko-augsburskiego zamieszkałych na terenie parafii rzymskokatolickiej w Lesznej Górnej]

1848

J. niem., akta luźne, formularz, druk, rkps, 25,5 × 40,5 cm, ss. 32.
Obwoluta zabezpieczająca. Całość wymaga konserwacji.

13. Konwertyci

APLG 79

Convertiten.

[Akta dotyczące konwertytów]

1879–1896

J. łac., niem., akta luźne, formularz, druk, rkps, 21,5 × 35,5 cm, ss. 18.

Obwoluta zabezpieczająca. Całość stan dobry.

Uwagi: Pieczęcie tuszowe (s. 1, 3, 5, 10–11, 13, 15). Pieczęć tłoczona w papierze (s. 17). Znaczek opłaty skarbowej (s. 5).

APLG 80

[Księga konwertytów]

1917–1921

J. niem., czes., pol., księga, rkps, 21,5 × 34 cm, ss. 236.

Opr. płótno. Całość stan dobry.

Uwagi: Księga dwustronna – zob. APLG 95. Niezapisane (s. 1–4, 10, 12–21, 23–28, 30, 32–38, 40–49, 51–99, 103–110, 112–130, 133–158, 161–184, 186–215, 217–218, 221–227, 229–230).

Pieczęcie tuszowe (s. 5–6). Po s. 230 następuje s. 6 jedn. APLG 95.

APLG 81

[Akta dotyczące konwertytów]

1917–1921

J. łac., niem., pol., czes., akta luźne, formularz, druk, rkps, msps, 21 × 34 cm, ss. 16.

Obwoluta zabezpieczająca. Całość stan dobry.

Uwagi: Pieczęcie tuszowe (s. 1, 3, 5, 7, 11, 13, 15).

14. Apostaci

APLG 82

[Księga apostatów]

1913–1921

J. niem., czes., pol., księga, rkps, 21,5 × 34 cm, ss. 236.

Opr. płótno. Całość stan dobry.

Uwagi: Księga dwustronna – zob. APLG 93. Nieliczne podkreślenia czerwonym ołówkiem. Niezapisane (s. 1–2, 6). Po s. 6 następuje s. 230 jedn. APLG 93.

APLG 83

[Akta dotyczące apostatów]

1913–1921

J. niem., pol., czes., akta luźne, formularz, druk, rkps, msps, 21 × 34 cm, ss. 10.

Obwoluta zabezpieczająca. Całość stan dobry.

Uwagi: Pieczęcie tuszowe (s. 1, 3, 5–7, 10). Znaczek pocztowy (s. 10).

APLG 84

[Akta dotyczące apostatów]

1926–1945

J. niem., czes., pol., akta luźne, formularz, druk, rkps, msps, 21 × 29,5 cm, ss. 6.

Obwoluta zabezpieczająca. Całość stan dobry.

Uwagi: Nieliczne adnotacje czerwonym ołówkiem oraz niebieskim atramentem. Pieczęcie tuszowe (s. 3, 5).

15. Pozostałe sprawy metrykalne

APLG 85

[Świadectwa chrztów i zgonów oraz korespondencja w sprawach chrztów i zgonów]

1794–1881

J. niem., akta luźne, formularz, druk, rkps, 22,5 × 36,5 cm, ss. 28.

Obwoluta zabezpieczająca. Całość wymaga konserwacji.

Uwagi: Pieczęcie tuszowe (s. 3, 9, 12–13, 17, 19, 21–23, 25, 27). Pieczęć lakowa (s. 3). Pozostałości pieczęci opłatkowych (s. 12, 22). Znaczkę opłaty skarbowej (s. 13, 17, 19, 23, 27).

APLG 86

[Roczne wykazy urodzin, zawartych małżeństw i zgonów na terenie parafii rzymskokatolickiej w Lesznej Górnej]

1825–1850

J. niem., akta luźne, formularz, druk, rkps, 26 × 40,5 cm, ss. 48.

Obwoluta zabezpieczająca. Całość wymaga konserwacji.

APLG 87

Formular zu Militair Matriken-Extracten. Von Ehen- Tauzen- und Starbfällen de Anno 1826.

[Wyciągi metrykalne żołnierzy pochodzących z terenu parafii w Lesznej Górnej] 1826

J. niem., akta luźne, rkps, 26 × 40,5 cm, ss. 4.
Obwoluta zabezpieczająca. Całość wymaga konserwacji.

APLG 88

[Wykaz dzieci urodzonych w III kwartale 1836 r. w Trzyńcu] 1836

J. niem., akta luźne, formularz, druk, rkps, 25 × 39 cm, ss. 2.
Obwoluta zabezpieczająca. Całość wymaga konserwacji.

APLG 89

Zmiany urzędowe w metrykach i inne sprawy metrykalne. 1938–1939

J. pol., niem., teczka, akta luźne, formularz, druk, rkps, msp, 24 × 36 cm.
Opr. tektura.
Uwagi: Obiekt silnie zniszczony po zalaniu. Brak możliwości dokonania opisu wewnętrznego, ze względu na sklejone karty. Konieczna ingerencja konserwatorska.

III. Duszpasterstwo

16. Instytucje i stowarzyszenia katolickie działające w parafii

a) Parafialny instytut dla ubogich

APLG 90

[Akta rachunkowe parafialnego instytutu dla ubogich wraz z korespondencją w tej sprawie]
1833–1850

J. niem., akta luźne, rkps, 25 × 41 cm, ss. 116.

Obwoluta zabezpieczająca. Całość wymaga konserwacji.

Uwagi: Nieliczne adnotacje pomarańczowym i podkreślenia czerwonym ołówkiem. Liczne adnotacje grafitowym ołówkiem. Pieczęcie tuszowe (s. 45, 63, 65–66, 71).

b) Sodaliczka Mariańska Panien

APLG 91

[Księga protokołów Sodaliczki Marjańskiej Panien w Lesznej Górnej]
1932–1948

J. pol., księga, rkps, 21 × 32,5 cm, ss. 178

Opr. półpłótno. Całość stan dobry.

Uwagi: Niezapisane (s. 2, 50, 52, 54, 56, 100–112, 114–178). Pieczęcie tuszowe (s. 3–6, 8–9, 11, 13–22, 24–25, 27–28, 30, 32–43, 45–47, 53, 55, 57–58, 60, 63, 65–69). Naderwana karta (s. 111–112). Po s. 116, 136, 164 oraz 178 ślady po wyrwanych kartach.

c) Róże różańcowe

APLG 92

Liber Confraternitatum Ecclesiae parochialis Lischnensis 1882.
[Księga członków róż różańcowych]
1882–1917

J. łac., pol., księga, rkps, 25,5 × 39 cm, ss. 418.

Opr. półskórek. Całość wymaga konserwacji.

Uwagi: Na przedniej okładce etykieta „Liber Confraternitatum Ecclesiae parochialis Lischnensis 1882.”. Liczne adnotacje, podkreślenia i przekreślenia i przekreślenia niebieskim ołówkiem. Liczne skreślenia i adnotacje pomarańczowym ołówkiem. Liczne adnotacje i podkreślenia czerwonym atramentem. Nieliczne adnotacje fioletowym ołówkiem. Niezapisane (s. 26–28, 30–32, 34–36, 38–40, 42, 44–46, 48–50, 52–54, 56–58, 60–62, 64–66, 68–70, 72–74, 76–78, 80–82, 84–86, 88–90, 92–96, 98–102, 104–108, 112–334, 338–387, 390–396). Luźne karty innego formatu (s. 109–110, 397–398). Po s. 256 oraz 314 ślady po wyrwanych kartach. Uszkodzona karta (s. 315–316). Zawiera niekompletny drukowany wykaz nocnych czuwań w kościołach i kaplicach diecezji wrocławskiej (s. 399–418).

d) Towarzystwo Mężów Katolickich

APLG 93

Księga protokołów z posiedzeń Towarzystwa Mężów Katolickich w Lesznie Górnej założonego r.X.1933 r.
1933–1935 [1943]

J. pol., księga, rkps, 22 × 34 cm, ss. 72.

Opr. półpiłtno. Całość stan dobry.

Uwagi: Na przedniej wyklejce zachowany przyklejony fragment obwoluty z szarego papieru z narysowanym odręcznie kielichem eucharystycznym. Na przedniej wyklejce wpisy grafitowym ołówkiem. Na przedniej wyklejce wpis: „Księga protokołów z posiedzeń Tow[arzystwa] Mężów Kat[olickich] w Lesznie Górnej założonego 1.X.1933”. Liczne adnotacje grafitowym ołówkiem. Liczne podkreślenia czerwonym ołówkiem. Nieliczne skreślenia granatowym atramentem. Pieczęcie tuszowe (s. 1, 4, 7–9, 11, 13–16). Uszkodzone karty (s. 31–36). Niezapisane (s. 2, 17, 19–29, 31–36, 38–40, 42–72). Po s. 18, 36, 38, 48, 68, 72 ślady po wyrwanych kartach.

17. Kazania i listy pasterskie

APLG 94

[List pasterski biskupa wrocławskiego Heinricha Förstera z 10 XII 1860 r. w sprawie Bractwa św. Michała]
1860

J. pol., niem., akta luźne, druk, 21 × 34,5 cm, ss. 4.

Obwoluta zabezpieczająca. Całość stan dobry.

APLG 95

[Notatki do kazań sporządzone przez proboszcza Alojzego Bimę]
1946–1948

J. pol., akta luźne, rkps, msp, 15 × 21 cm, ss. 20.

Obwoluta zabezpieczająca. Całość wymaga konserwacji.

Uwagi: Notatki sporządzone częściowo na odwrocie różnego rodzaju formularzy.

18. Ogłoszenia duszpasterskie

APLG 96

[Ogłoszenia duszpasterskie]

1891–1905

J. pol., księga, rkps, 23 × 28,5 cm, ss. 328.

Opr. tektura. Stan zły. Brak tylnej okładki i grzbietu, blok rozerwany, część kart luźnych. Brak części kart. Wymaga konserwacji.

Uwagi: Po s. 9 błędna dawna paginacja. Liczne adnotacje grafitowym ołówkiem. Nieliczne adnotacje niebieskim ołówkiem. Liczne podkreślenia czerwonym atramentem. Liczne przekreślenia czarnym atramentem oraz grafitowym ołówkiem. Luźna karta innego formatu (s. 301–302). Wyrwane karty (s. 288–311).

APLG 97

[Ogłoszenia duszpasterskie]

1905–1910

J. pol., łac., księga, rkps, 21 × 25 cm, ss. 140.

Opr. półpłótno. Całość stan dobry.

Uwagi: Na przedniej okładce etykieta „Liber Promulg[ationum] Dom[inicarum] et Fest[orum] Parochiae S[u]perioris Lesz[nensis] incipiens: die 10 Sept. 1905–9.05.1910”. Na przedniej wyklejce etykieta „K.u.K. Hof-Lieferanten Kutzer & C^{ie} Teschen Geschäftsbücher Fabrik”. Wpisy wizytacyjne (s. 57, 114, 140). Liczne podkreślenia czerwonym i granatowym atramentem.

APLG 98

Vermeldebuch der Pfarrkirche in Ob[er] Lischna vom 16.5.1910 bis 3.5.1914.

[Ogłoszenia duszpasterskie]

1910–1914

J. pol., łac., niem., księga, rkps, 20 × 24,5 cm, ss. 98.

Opr. półpłótno. Całość stan dobry.

Uwagi: Na przedniej okładce etykieta „Vermeldebuch der Pfarrkirche in Ob[er] Lischna vom 16.5.1910 bis 3.5.1914”. Na przedniej wyklejce etykieta „K.u.K. Hof-Lieferanten Kutzer & C^{ie}, Teschen Geschäftsbücher-Fabrik” z wpisanym odręcznie numerem 334950935. Nieliczne adnotacje grafitowym ołówkiem i granatowym atramentem. Liczne podkreślenia niebieskim i czerwonym ołówkiem oraz czerwonym atramentem. Nieliczne zakreślenia czerwonym ołówkiem i przekreślenia czarnym atramentem. Wpisy wizytacyjne (s. 23, 45, 65). Po s. 94 ślad po wyciętej karcie. Na s. 98 wklejony fragment karty z odręcznym wpisem.

[Ogłoszenia duszpasterskie]

1914–1924

J. pol., łac., księga, rkps, 19,5 × 24,5 cm, ss. 236.

Opr. półpłótno, brak grzbietu, częściowo poluzowany blok, ślady po zalaniu. Całość wymaga konserwacji.

Uwagi: Na przedniej okładce fragment etykiety „(...) in Ober L[ischn]a”. Na przedniej wyklejce wpisy atramentem i grafitowym ołówkiem. Liczne adnotacje grafitowym i nieliczne czerwonym ołówkiem. Liczne podkreślenia niebieskim i czerwonym ołówkiem. Nieliczne przekreślenia atramentem (ślady korekty). Błędna dawna paginacja. Niezapisane (s. 2–3, 169–171). Po s. 32 ślad po wyciętej karcie. Luźne karty innego formatu (s. 73–74, 235–236). Wpisy wizytacyjne (s. 85, 133).

APLG 100**[Ogłoszenie w sprawie nabożeństwa czterdziestogodzinnego]**

1917

J. niem., akta luźne, rkps, 21 × 34 cm, ss. 4.

Obwoluta zabezpieczająca. Całość wymaga konserwacji.

APLG 101**Księga ogłoszeń od 1 I 1931 r.****[Ogłoszenia duszpasterskie]**

1931–1941

J. pol., niem., łac., księga, rkps, 22,5 × 29 cm, ss. 128.

Opr. półpłótno, obluźowany grzbiet, częściowo rozerwany blok, odklejona okładka. Próby dawniejszego podklejania. Całość wymaga konserwacji.

Uwagi: Na przedniej wyklejce wpisy grafitowym ołówkiem, czerwonym, czarnym i niebieskim atramentem, podkreślenia czerwonym ołówkiem i przekreślenie. Liczne podkreślenia czerwonym ołówkiem oraz niebieskim i czarnym atramentem. Liczne adnotacje grafitowym, niebieskim i czerwonym ołówkiem. Nieliczne oznaczenia czerwonym ołówkiem. Niezapisane (s. 94–95).

APLG 102**Księga ogłoszeń od: 28 VI 1942 do: [1949].****[Ogłoszenia duszpasterskie]**

1942–1949

J. pol., niem., łac., księga, rkps, msp, 20,5 × 25,5 cm, ss. 312.

Opr. półpłótno. Całość stan dobry.

Uwagi: Na przedniej okładce etykieta „Księga ogłoszeń od: 28.VI.1942 do:”. Liczne adnotacje grafitowym i niebieskim ołówkiem. Nieliczne przekreślenia czarnym i niebieskim atramentem

oraz niebieskim ołówkiem. Liczne podkreślenia czerwonym ołówkiem. Nieliczne zakreślenia (większych partii tekstu) czerwonym i grafitowym ołówkiem. Wpisy wizytacyjne (s. 59, 162, 276). Niezapisane (s. 140, 144, 164, 166, 194, 219, 272, 293–311). Luźne karty innego formatu (s. 117–118, 143–144, 163–166, 181–182, 207–208, 219–222, 253–254, 271–272, 277–278). Pieczęcie tuszowe (s. 163, 165, 181–182, 207–208, 219, 221–222, 277–278). Jednostka oprawiona w szary papier z pieczęcią tuszową Katolickiego Urzędu Parafialnego w Lesznej Górnej i narysowanym odręcznie krzyżem.

IV. Sprawy gospodarcze

19. Akta dotyczące kapitałów i fundacji

APLG 103

[Akta dotyczące fundacji i fundatorów]

1719–1847

J. niem., łac., akta luźne, formularz, druk, rkps, 25 × 39 cm, ss. 146.

Obwoluta zabezpieczająca. Całość wymaga konserwacji.

Uwagi: Pieczęcie tuszowe (s. 5, 7, 13, 15, 21, 29, 45, 49, 53, 55, 126–127, 130, 137, 140). Pieczęcie opłatkowe (s. 25, 71, 75, 79, 83, 107, 120, 124). Pieczęcie lakowe (s. 36, 53, 70, 74, 78, 82, 106, 110). Znaczek opłaty skarbowej (s. 125).

APLG 104

[Akt fundacji z 2 marca 1722 r.]

1722

J. pol., akta luźne, rkps, 20 × 32,5 cm, ss. 4.

Obwoluta zabezpieczająca. Całość wymaga konserwacji.

Uwagi: Pieczęć opłatkowa (s. 3). Pieczęć lakowa (s. 3).

APLG 105

[Akta dotyczące fundacji i fundatorów]

1805–1914

J. niem., pol., akta luźne, formularz, druk, rkps, msps, 25 × 38 cm, ss. 146.

Obwoluta zabezpieczająca. Całość wymaga konserwacji.

Uwagi: Pieczęcie tuszowe (s. 1, 4–5, 8–9, 12–13, 16–17, 19, 21–25, 30–32, 34, 36, 38, 50–52, 54, 56–57, 59, 75, 78–81, 83, 85, 89, 91, 99, 101, 104–105, 110, 115, 119, 123, 125, 127, 129, 131, 133, 135, 138–139, 141–143, 145). Pieczęcie lakowe (s. 2, 6, 10, 14). Pieczęcie opłatkowe (s. 3, 7, 11, 15). Znacznki opłaty skarbowej (s. 25, 29, 33, 41, 49, 137).

APLG 106

Ausweiß. Von denen Dzingelauer Güthers Ober Lischna Pfarrey, über den von ganzjährigen 1785tn Fuchsung, und Decem im Korn, dem Hart, und Rauchfutter, zur Verpflegs-Amtlichen Nothdurst niedergelegten Vorrath.

[Wykaz potrzeb parafii w Lesznej Górnej zaspokojonych przez Zarząd Dóbr Dziegielowskich]

1785

J. niem., akta luźne, rkps, 32,5 × 16 cm, ss. 2.
Obwoluta zabezpieczająca. Całość wymaga konserwacji.

APLG 107

[Wykazy stanu kapitałów fundacyjnych parafii w Lesznej Górnej]

1828–1842

J. niem., akta luźne, rkps, 23,5 × 39 cm, ss. 12.
Obwoluta zabezpieczająca. Całość wymaga konserwacji.
Uwagi: Pieczęć lakowa (s. 5).

APLG 108

[Formularze dotyczące kapitałów kościelnych i fundacyjnych]

1840

J. niem., akta luźne, rkps, 22 × 36,5 cm, ss. 12.
Obwoluta zabezpieczająca. Całość wymaga konserwacji.
Uwagi: Nieliczne adnotacje niebieskim i czerwonym ołówkiem.

APLG 109

Fundations-Messen-Buch bei der Pfarrkirche in Lischna Ober.

[Księga fundacji mszalnych]

ok. 1850–1932

J. niem., pol., książka, formularz, druk, rkps, 28 × 43,5 cm, ss. 84.
Opr. półskórek, grzbiet częściowo zniszczony, blok częściowo oderwany od oprawy. Całość wymaga konserwacji.
Uwagi: Na przedniej okładce etykieta „Fundations-Messen-Buch bei der Pfarrkirche in Lischna Ober”. Niezapisane (s. 1, 12–80, 82). Liczne adnotacje grafitowym i nieliczne adnotacje i podkreślenia czerwonym ołówkiem. Pieczęcie tuszowe (s. 10–11). Luźne karty innego formatu (s. 81–84).

APLG 110

[Akt notarialny, w którym urodzona w Trzyńcu Marie Bulawa przekazuje proboszczowi w Lesznej Górnej fundację mszalną w wysokości 10 florenów]

1871

J. niem., akta luźne, formularz, druk, rkps, 21 × 34 cm, ss. 4.
Obwoluta zabezpieczająca. Całość wymaga konserwacji.
Uwagi: Pieczęć tuszowa (s. 2).

APLG 111

Stiftungs-Rechnung der Pfarrkirche in Leschna.

[Rozliczenie kapitałów fundacyjnych kościoła w Lesznej Górnej]

1885–1920

J. niem., pol., księga, formularz, druk, rkps, 26 × 40 cm, ss. 272.
Opr. półskórek, złożone tłoczenia na grzbiecie. Stan dobry. Całość wymaga napraw introligatorskich.
Uwagi: Na przedniej okładce etykieta z nieczytelnym zapisem. Wyrwana część przedniej wyklejki. Pieczęcie tuszowe (s. 3, 6, 9, 11, 14, 16, 76, 80, 82, 86, 90, 95, 97, 103, 105, 111, 114, 121–122, 125, 130–131, 133, 138, 141, 148, 151, 157, 161, 167, 172, 178, 182, 188, 192, 199, 203, 209, 212, 217, 222, 227, 231, 238, 241, 247, 251, 258–259, 264, 272). Liczne podkreślenia i nieliczne adnotacje niebieskim ołówkiem. Nieliczne podkreślenia czerwonym atramentem i czerwonym ołówkiem. Po s. 216 błędna dawna paginacja. Wklejona karta innego formatu (s. 259–260). Po s. 272 ślady po wyrwanej karcie.

APLG 112

Fundations-Tabelle. Reduktions-Tabelle.

[Wykazy kapitałów fundacyjnych i redukcyjnych oraz korespondencja w tej sprawie]

1900–1918

J. niem., akta luźne, formularz, druk, rkps, 21 × 34 cm, ss. 30.
Obwoluta zabezpieczająca. Całość wymaga konserwacji.
Uwagi: Pieczęcie tuszowe (s. 3–4, 11, 13, 16, 21, 28, 29). Liczne adnotacje czerwonym ołówkiem oraz adnotacje, podkreślenia i korekty czerwonym atramentem. Nieliczne oznaczenia niebieskim ołówkiem.

APLG 113

Fr[ei]h[err] v[on] Pfitzner – Waisenstiftung in Ustroń No 51, 59, 70 Holeksa Joh[ann], Franz u[nd] Josef in Nied[er] Liszna.

[Stypendium szkolne von Pfitznera dla sierot – Johanna, Franza i Josefa Holeksów z Lesznej Dolnej]

1908–1913

J. niem., pol., akta luźne, rkps, msps, 21,5 × 34 cm, ss. 44.

Obwoluta zabezpieczająca. Całość wymaga konserwacji.

Uwagi: Pieczęcie tuszowe (s. 1, 7, 9, 11, 17, 19, 21, 25, 27, 29, 33, 35, 37, 43). Pieczęcie tłoczone w papierze (s. 7, 9, 11, 17, 19, 21, 25, 27, 33, 35, 37, 43).

APLG 114

Alle in der Pfarr zu Ober Lischna befind[liche] Obligationen vor die Zusam-
menschreibung i[m] J[ahre] 1914.

[Wykaz posiadanych obligacji przed konsolidacją]

1914

J. niem., poszyt, akta luźne, formularz, druk, rkps, 25 × 20 cm, ss. 24.

Obwoluta zabezpieczająca. Całość wymaga konserwacji.

Uwagi: Pieczęć tuszowa (s. 1). Błędna dawna paginacja niebieskim ołówkiem. Część przewiązana sznurkiem bawełnianym (s. 1–12). Niezapisane (s. 12, 23–24).

APLG 115

[Akta dotyczące fundacji mszalnej dokonanej przez Annę Pawlus]

1918–1920

J. pol., niem., akta luźne, rkps, msps, 21 × 34 cm, ss. 12.

Obwoluta zabezpieczająca. Całość wymaga konserwacji.

Uwagi: Pieczęcie tuszowe (s. 1, 9). Liczne podkreślenia i nieliczne adnotacje czerwonym ołówkiem.

APLG 116

Rechnung A über das Stiftungsvermögen der röm[isch]-kath[olische] Pfarrkir-
che in Ober-Lischna pro 1921.

[Rozliczenie roczne kapitałów fundacyjnych]

1921–1922

J. niem., pol., poszyt, formularz, druk, rkps, 25 × 40,5 cm, ss. 12.

Brak opr. Obwoluta zabezpieczająca. Całość wymaga konserwacji.

Uwagi: Pieczęcie tuszowe (s. 4, 10). Liczne oznaczenia czerwonym ołówkiem. Całość przewiązana sznurkiem z pieczęcią holograficzną (s. 12). Niezapisane (s. 12).

APLG 117

[Rozliczenie kapitałów fundacyjnych kościoła w Lesznej Górnej]

1921–1938

J. pol., niem., księga, formularz, druk, rkps, 26 × 40,5 cm, ss. 294.

Opr. półskórek. Całość stan dobry.

Uwagi: Na przedniej okładce niezapisana etykieta. Niezapisane (s. 1, 126, 132–294). Pieczęcie tuszowe (s. 5, 18, 25). Po s. 5 błędna dawna paginacja. Nieliczne adnotacje i korekty czerwonym atramentem. Nieliczne podkreślenia czerwonym ołówkiem. Luźna karta innego formatu (s. 125–126).

APLG 118

[Rozliczenie roczne kapitałów fundacyjnych]

1924–1925

J. pol., akta luźne, formularz, druk, rkps, 26 × 41,5 cm, ss. 8.

Obwoluta zabezpieczająca. Całość wymaga konserwacji.

Uwagi: Nieliczne podkreślenia i adnotacje czerwonym ołówkiem. Liczne adnotacje grafitowym ołówkiem. Niezapisane (s. 8).

20. Księga kasowa

APLG 119

Registrum Proventuum Ecclesiae Lischnensis Sub Titulo Sancti Martini Episcopi Turonensis ab Anno 1727 in quo continetur peculium ad saeculum, item a cera Ecclesiae Vacca ferrea penes funus a pulsu, simul cum expensis post Visitationem Archidiaconalem die 26 Octobris peractam Anno Domini 1727 uti patet.

[Księga kasowa. Przychody i rozchody]

1727–1868

J. pol., niem., łac., księga, rkps, 19 × 31 cm, ss. 598.

Opr. półskórek, ślepe tłoczenia na grzbiecie, ślady po kołatkach, pozostałości pieczęci lakowych na przedniej i tylnej okładce. Całość wymaga konserwacji.

Uwagi: Na przedniej okładce ozdobna etykieta „Liber Preventuum Ecclesiae Lischnensis ab Anno 1727”. Na przedniej wyklejce ślady laku. Niezapisane (s. 2, 452, 547–550, 556–558, 560–562, 566, 587, 592, 594–596). Wpisy wizytacyjne (s. 8, 13, 19, 32, 44, 49, 59, 63, 69, 82, 90, 94, 98, 102–103, 106–107, 119, 123, 128, 132–133, 137, 141–142, 145, 148, 152–153, 156, 160, 164, 168–169, 173, 178, 182, 185, 188–189, 191, 193–194, 197, 202, 206, 210, 214, 218, 222, 226, 229, 232, 235, 240, 246, 252, 263, 267, 271, 277, 289, 293, 298, 303, 308, 313, 318, 323, 329, 335, 340, 345, 350, 355, 361, 366, 371, 376, 384, 388, 392, 396, 400, 404, 408, 412, 416, 420, 424, 433, 437, 457, 461, 472, 482, 487, 492, 497, 500, 506). Ślady korekty poprzez zaklejenie fragmentu karty (s. 257). Po s. 300, 340 ślady po wyciętych kartach. Liczne przekreślenia grafitowym ołówkiem. Nieliczne podkreślenia i adnotacje czerwonym atramentem. Nieliczne podkreślenia brązowym ołówkiem. Wpisy wizytacyjne z pieczęciami tuszowymi (s. 511–512, 517, 522, 530). Wpisy wizytacyjne z pieczęciami lakowymi (s. 538, 546). Pieczęć opłatkowa (s. 565). Zawiera skróconą historię kościoła i parafii w Lesznej Górnej (s. 551–555). Na s. 554 wklejona asygnata. Spis osób pochowanych w kryptach (s. 559). Wklejony list przełożonego klasztoru OO. Franciszkanów w Głogowie z 31 października 1770 r. (s. 563–566).

21. Roczne wykazy przychodów i rozchodów

APLG 120

[Roczne wykazy przychodów i rozchodów kościoła parafialnego]
1839–1864

J. niem., akta luźne, rkps, 24,5 × 38,5 cm, ss. 26.
Obwoluta zabezpieczająca. Całość wymaga konserwacji.
Uwagi: Pieczęć tuszowa (s. 23).

APLG 121

[Wykazy plonów zebranych z pól należących do parafii rzymskokatolickiej
w Lesznej Górnej]
1845–1846

J. niem., akta luźne, rkps, 23 × 37 cm, ss. 4.
Obwoluta zabezpieczająca. Całość wymaga konserwacji.

22. Dowody rachunkowe

APLG 122

[Akta rachunkowe wraz z korespondencją w sprawach finansowych]
1761–1862

J. niem., akta luźne, formularz, druk, rkps, 24 × 39 cm, ss. 236.
Obwoluta zabezpieczająca. Całość wymaga konserwacji.
Uwagi: Pieczęcie lakowe (s. 38, 79, 85, 103, 113, 117). Pieczęcie tuszowe (s. 65, 79, 81, 89, 96, 103, 109, 113, 126, 129, 170).

APLG 123

[Rachunek z tytułu opłaty stemplowej wystawiony proboszczowi w Lesznej
Górnej przez Urząd Gubernialny 8 stycznia 1788 r.]
1788

J. niem., akta luźne, rkps, 20 × 15,5 cm, ss. 4.
Obwoluta zabezpieczająca. Całość wymaga konserwacji.
Uwagi: Pieczęcie tłoczone w papierze (s. 1). Pieczęć lakowa (s. 3). Całość przewiązana sznurkiem bawełnianym.

APLG 124

[Potwierdzenie otrzymania 40 srebrnych groszy przez proboszcza w Lesznej Górnej]

1794

J. niem., akta luźne, rkps, 23,5 × 26,5 cm, ss. 2.
Obwoluta zabezpieczająca. Całość stan dobry.

APLG 125

[Akta i korespondencja dotycząca rozliczeń finansowych]

1851–1867

J. niem., pol., akta luźne, rkps, 25 × 38,5 cm, ss. 36.
Obwoluta zabezpieczająca. Całość wymaga konserwacji.
Uwagi: Pieczęć tuszowa (s. 35). Pozostałości pieczęci holograficznej (s. 6). Pozostałości pieczęci lakowych (s. 22, 24, 26).

APLG 126

[Rachunki Kurii Diecezjalnej w Katowicach obciążające Urząd Parafialny w Lesznej Górnej kosztami korespondencji]

1935–1937

J. pol., akta luźne, msp, rkps, 22 × 18 cm, ss. 10.
Obwoluta zabezpieczająca. Całość wymaga konserwacji.
Uwagi: Pieczęcie tuszowe (s. 1, 7, 9). Liczne podkreślenia i zakreslenia czerwonym ołówkiem.

23. Akta dotyczące kredytów

APLG 127

Akta dotyczące spłaty długu. Wierzytelność Austr[iacko]-Śląsk[iego] Zakł[adu] Kred[ytowego] Ziem[skiego] w Opawie względem Banku Gosp[odarstwa] Krajowego.

1883–1928

J. niem., pol., czes., akta luźne, formularz, druk, rkps, msp, 22,5 × 36 cm, ss. 188.
Obwoluta zabezpieczająca. Całość stan dobry.
Uwagi: Pieczęcie tuszowe (s. 1–2, 13, 16, 19, 21, 23, 25, 27–28, 31, 33, 37–38, 40, 55, 59, 61–64, 79–81, 95, 101, 123, 129, 131, 133–135, 137, 139, 141, 143, 149, 151, 155, 158–159, 161, 163, 165, 168–169, 177, 181, 187). Pieczęcie tłoczone w papierze (s. 155, 181). Znaczek opłaty skarbowej (s. 159).

24. Inwentarze

APLG 128

[Wykazy majątku parafialnego oraz inwentarze]
1816–1843

J. niem., łac., akta luźne, formularz, druk, rkps, 26 × 40,5 cm, ss. 62.
Obwoluta zabezpieczająca. Całość wymaga konserwacji.

APLG 129

[Inwentarz nieruchomości i ruchomości należących do parafii w Lesznej Górnej
wraz z oszacowaniem ich wartości]
1850–1851

J. niem., akta luźne, formularz, druk, rkps, 25,5 × 40,5 cm, ss. 24.
Obwoluta zabezpieczająca. Całość wymaga konserwacji.
Uwagi: Pieczęcie tuszowe (s. 2, 8, 10, 16, 22). Pieczęć opłatkowa ze sznurkiem bawełnianym (s. 24).

APLG 130

Inventar über das Kirchen-, Stiftungs- und Pfründen- Vermögen der unter dem
Patronate S[eine]r Kais[erliche] Hoheit Erzherzog Friedrich stehenden katholi-
schen Pfarrkirche zu Ober-Lischna mit dem Stande vom 1906.
[Inwentarz parafii rzymskokatolickiej w Lesznej Górnej]
1906–1910

J. niem., poszyt, formularz, druk, rkps, 24,5 × 40 cm, ss. 44.
Brak opr. Obwoluta zabezpieczająca. Całość wymaga konserwacji.
Uwagi: Całość przewiązana sznurkiem bawełnianym. Niezapisane (s. 3–5, 10, 12–13, 17–21,
24, 26, 29–30, 32, 34, 36, 38–41).

APLG 131

Inventar der Kirche und Pfarre in Ober Lischna unter dem Patronate S[eine]r
Kais[erliche] u[nd] Königl[iche] Hoheit Erzherzogs Friedrich angefaßt aus An-
laß der Übergabe der Pfarre in Ober Lischna an den neu eingeh[a]l[ten] Pfarrer
Karl Hruštický am 22. September des Jahres 1913.
[Inwentarz parafii rzymskokatolickiej w Lesznej Górnej]
1913

J. niem., pol., księga, formularz, druk, rkps, 26 × 40 cm, ss. 24.
Opr. papier. Całość stan dobry.

Uwagi: Na przedniej okładce etykieta „Kircheninventar der Pfarrkirche zu Ober Lischna verf[aszt] um 22. Sept[em]ber 1913.”. Liczne adnotacje grafitowym i skreślenia czerwonym ołówkiem. Niezapisane (s. 3, 5, 7, 9, 11, 13, 15, 17, 19–23). Błędna dawna paginacja. Całość przewiązana sznurkiem bawełnianym. Pieczęć tuszowa (s. 14).

APLG 132

[Wskazówki dotyczące wypełniania inwentarza ruchomości i nieruchomości parafialnych]

1929

J. pol., akta luźne, msps, 20 × 32 cm, ss. 4.

Obwoluta zabezpieczająca. Całość wymaga konserwacji.

Uwagi: Liczne podkreślenia i nieliczne zakreslenia czerwonym ołówkiem.

APLG 133

Inwentarz majątku kościelnego, fundacyjnego i plebańskiego rzymsko-katolickiej parafii Leszna Górna według stanu z dnia 31. grudnia 1930 r.

[Inwentarz parafii rzymskokatolickiej w Lesznej Górnej]

1930

J. pol., akta luźne, formularz, druk, rkps, 26 × 41,5 cm, ss. 48.

Obwoluta zabezpieczająca. Całość wymaga konserwacji.

Uwagi: Nieliczne adnotacje, skreślenia i podkreślenia czerwonym ołówkiem. Liczne adnotacje grafitowym ołówkiem. Niezapisane (s. 3–5, 9–12, 14–16, 18–21, 26–28, 30–32, 34–37, 48).

APLG 134

Inwentarz majątku kościelnego, fundacyjnego i plebańskiego rzymsko-katolickiej parafii Leszna Górna według stanu z dnia 31. grudnia 1931 r.

[Inwentarz parafii rzymskokatolickiej w Lesznej Górnej]

1931–1932

J. pol., akta luźne, formularz, druk, rkps, 26 × 41,5 cm, ss. 56.

Obwoluta zabezpieczająca. Całość wymaga konserwacji.

Uwagi: Nieliczne podkreślenia i adnotacje czerwonym ołówkiem. Liczne oznaczenia oraz nieliczne adnotacje i przekreślenia grafitowym ołówkiem. Pieczęcie tuszowe (s. 56). Niezapisane (s. 4–5, 6–9, 13–16, 18–20, 22–24, 26–29, 34–36, 38–41, 55).

APLG 135

Inwentarz majątku kościelnego, fundacyjnego i plebańskiego rzymsko-katolickiej parafii Leszna Górna (poczta Cieszyn) według stanu z dnia 31. grudnia 1934 r.

[Inwentarz parafii rzymskokatolickiej w Lesznej Górnej]

1934–1935

J. pol., akta luźne, formularz, druk, rkps, 26 × 41,5 cm, ss. 54.

Obwoluta zabezpieczająca. Całość wymaga konserwacji.

Uwagi: Nieliczne adnotacje czerwonym ołówkiem. Liczne oznaczenia i nieliczne adnotacje grafitowym ołówkiem. Pieczęcie tuszowe (s. 53–54). Niezapisane (s. 5–9, 14–16, 18–20, 22–25, 30–34, 36–39).

APLG 136

Inwentarz majątku kościelnego, fundacyjnego i plebańskiego rzymsko-katolickiej parafji Leszna Górna (poczta Cieszyn) według stanu z dnia 31. grudnia 1934 r. [Inwentarz parafji rzymskokatolickiej w Lesznej Górnej]

1934–1935

J. pol., akta luźne, formularz, druk, rkps, 26 × 41 cm, ss. 56.

Obwoluta zabezpieczająca. Całość wymaga konserwacji.

Uwagi: Niezapisane (s. 5–9, 14–16, 18–20, 22–25, 30–36, 38–41, 54–55). Nieliczne podkreślenia czerwonym atramentem. Pieczęcie tuszowe (s. 53, 56).

APLG 137

[Fragment inwentarza – części E]

Ok. 1935

J. pol., akta luźne, formularz, druk, rkps, 26 × 41,5 cm, ss. 2.

Obwoluta zabezpieczająca. Całość wymaga konserwacji.

25. Wykaz nieruchomości parafialnych

APLG 138

Grundbesitzbogen. – Arch. pozemnostni.

[Wykaz posiadłości ziemskich parafii w Lesznej Górnej]

Pocz. XX w.

J. niem., czes., poszyt, formularz, druk, rkps, 25,5 × 39 cm, ss. 8.

Brak opr. Całość stan dobry.

Uwagi: Nieliczne oznaczenia niebieskim ołówkiem.

26. Ubezpieczenia

APLG 139

[Polisa ubezpieczeniowa kościoła w „K. k. priv. Riunione Adriatica di Sicurit ” z Triestu]

1921

J. niem., akta luźne, formularz, druk, rkps, 30 × 12,5 cm, ss. 2.
Obwoluta zabezpieczająca. Całość stan dobry.
Uwagi: Pieczęcie tuszowe (s. 1).

27. Akta dotyczące podatków

APLG 140

[Odpis wykazu zobowiązań fiskalnych]

1832

J. niem., akta luźne, rkps, 21,5 × 35,5 cm, ss. 4.
Obwoluta zabezpieczająca. Całość stan dobry.

APLG 141

[Akta dotyczące podatków]

1842–1866

J. niem., akta luźne, formularz, druk, rkps, 25 × 38 cm, ss. 18.
Obwoluta zabezpieczająca. Całość stan dobry.
Uwagi: Pieczęć opłatkowa (s. 3). Nieliczne podkreślenia czerwonym i niebieskim ołówkiem.

V. Korespondencja

28. Księgi ewidencyjne korespondencji

APLG 142

Gestions-Protokoll von Pfarrkirche zu Ober Lišna 1843.

[Księga ewidencyjna korespondencji]

1843–1880

J. niem., łac., pol., księga, formularz, druk, rkps, 25,5 × 39,5 cm, ss. 198.

Opr. półpłótno. Całość w opakowaniu zabezpieczającym, wymaga konserwacji.

Uwagi: Na okładce etykieta „Gestions Protokoll [zapis nieczytelny] 1843”. Na przedniej wyklejce wpis atramentem: „Gestions-Protokoll von Pfarrkirche zu Ober Lišna sub me Valentino Friza Parocho loci 1843” oraz adnotacje czerwonym i grafitowym ołówkiem. Na tylnej wyklejce wpis czarnym atramentem „końcowa część wykazu korespondencji”. Nieliczne podkreślenia niebieskim i czerwonym ołówkiem oraz brązowym i czerwonym atramentem. Nieliczne adnotacje czerwonym atramentem oraz grafitowym ołówkiem. Nieliczne adnotacje niebieskim ołówkiem. Wpisy wizytacyjne (s. 10, 16, 22, 28, 44, 129). Niezapisana (s. 196). Luźna karta innego formatu (s. 197–198).

APLG 143

[Księga ewidencyjna korespondencji]

1902–1920

J. pol., księga, rkps, 21 × 34 cm, ss. 102.

Opr. półpłótno. Całość stan dobry.

Uwagi: Księga dwustronna – zob. APLG 20. Na przedniej i tylnej wyklejce wklejone wycinke prasowe. Pieczęcie tuszowe (s. 1–4, 29–30, 33). Liczne podkreślenia niebieskim ołówkiem i czerwonym atramentem. Nieliczne podkreślenia czerwonym ołówkiem. Po s. 36 następuje s. 66 jedn. APLG 20.

APLG 144

Gestionsprotokoll.

[Księga ewidencyjna korespondencji]

1913–1923

J. niem., pol., czes., księga, formularz, druk., rkps, 20,5 × 33,5 cm, ss. 223.

Opr. półpłótno, brak grzbietu. Całość wymaga konserwacji.

Uwagi: Na okładce częściowo nieczytelna etykieta „Gestionsprokoll [zapis nieczytelny] Lischna [zapis nieczytelny] 191[zapis nieczytelny]”. Na przedniej wyklejce etykieta „K.u.K. Hof-Lieferanten Kutzer & C^{ie}, Teschen Geschäftsbücher-Fabrik” z wpisanym odręcznie numerem 361 6 120 635. Na przedniej wyklejce wpis grafitowym ołówkiem oraz pieczęć tuszowa parafii. Po s. 70 błędna dawna paginacja. Na s. 19 błędnie wpisany numer strony – 18. Sklejone karty

(s. 125–126). Liczne adnotacje czarnym atramentem, czerwonym i grafitowym ołówkiem. Liczne podkreślenia brązowym, niebieskim i czerwonym ołówkiem. Liczne skreślenia brązowym, grafitowym oraz niebieskim ołówkiem. Po s. 70 wklejony dowód nadania. Na s. 134–221 wklejone liczne dowody wpłaty. Wpisy wizytacyjne (s. 14, 92). Pieczęcie tuszowe (s. 125–126, 128, 130, 140, 142, 144, 147, 149, 151, 153, 155, 157, 160, 162–163, 165, 168, 170, 174–175, 177, 179, 182, 184, 186, 188, 189, 191, 193, 195, 198, 200–201, 203, 205–206, 208, 210, 212–214, 216, 218–220, 221).

29. Korespondencja z podmiotami Kościoła Rzymskokatolickiego

APLG 145

[Odpis pisma Urzędu Wikarialnego w Cieszynie do Urzędu Dekanalnego w Cieszynie z 23 lutego 1833 r. w sprawie zasad prowadzenia rachunków kościelnych]

1833

J. niem., akta luźne, rkps, 25 × 39,5 cm, ss. 2.
Obwoluta zabezpieczająca. Całość stan dobry.

APLG 146

[Odpis pisma Urzędu Wikarialnego w Cieszynie do duchowieństwa austriackiej części Diecezji Wrocławskiej z 29 stycznia 1835 r. w sprawie zaleconej przez administrację państwową formy prowadzenia rachunków]

1835

J. niem., akta luźne, rkps, 23 × 36,5 cm, ss. 4.
Obwoluta zabezpieczająca. Całość stan dobry.
Uwagi: Liczne adnotacje grafitowym ołówkiem.

APLG 147

[Korespondencja Urzędu Parafialnego w Lesznej Górnej z Książęco-Biskupim Wikariatem Generalnym w Cieszynie]

1842–1917

J. niem., akta luźne, rkps, 22 × 35 cm, ss. 28.
Obwoluta zabezpieczająca. Całość wymaga konserwacji.
Uwagi: Pieczęcie tłoczone w papierze (s. 5, 7).

APLG 148

[Korespondencja Urzędu Parafialnego w Lesznej Górnej z c. k. Diecezjalnym Nadzorem Szkolnym]

1849

J. niem., akta luźne, rkps, 21,5 × 35,5 cm, ss. 4.
Obwoluta zabezpieczająca. Całość wymaga konserwacji.

APLG 149

[Pismo proboszcza w Lesznej Górnej Jozefa Włuki do Książęco-Biskupiego Ordynariatu we Wrocławiu z 30 sierpnia 1858 r.]

1858

J. niem., akta luźne, rkps, 21,5 × 35,5 cm, ss. 4.
Obwoluta zabezpieczająca. Całość wymaga konserwacji.

APLG 150

[Korespondencja Urzędu Parafialnego w Lesznej Górnej z Książęco-Biskupim Komisarjatem we Frydku]

1860–1865

J. niem., akta luźne, druk, rkps, 22,5 × 35,5 cm, ss. 34.
Obwoluta zabezpieczająca. Całość wymaga konserwacji.
Uwagi: Pieczęć opłatkowa (s. 8). Pieczęcie tuszowe (s. 8).

APLG 151

[Pismo Urzędu Parafialnego św. Mikołaja w Krakowie do Urzędu Parafialnego w Lesznej Górnej z 2 lutego 1865 r.]

1865

J. pol., akta luźne, rkps, 21,5 × 35 cm, ss. 2.
Obwoluta zabezpieczająca. Całość stan dobry.
Uwagi: Pieczęć tuszowa (s. 1).

APLG 152

[Korespondencja Urzędu Parafialnego w Lesznej Górnej z dziekanem frydeckim]

1865–1866

J. niem., akta luźne, rkps, 21,5 × 34,5 cm, ss. 14.
Obwoluta zabezpieczająca. Całość stan dobry.
Uwagi: Pieczęć tłoczona w papierze (s. 5).

APLG 153

[Pismo w sprawie nauki szkolnej podczas misji kościelnych wystosowane przez Książęco-Biskupi Wikariat Generalny w Cieszynie do Urzędu Parafialnego w Lesznej Górnej]

Pocz. XX w.

J. pol., akta luźne, mspś, rkps, 20,5 × 19 cm, ss. 2.
Obwoluta zabezpieczająca. Całość wymaga konserwacji.

APLG 154

[Pismo w sprawie uwag do inwentarza skierowane 12 września 1908 r. do Urzędu Parafialnego w Lesznej Górnej przez Urząd Dekanalny w Cieszynie]

1908

J. niem., akta luźne, rkps, 21 × 34 cm, ss. 2
Obwoluta zabezpieczająca. Całość wymaga konserwacji.
Uwagi: Nieliczne podkreślenia i adnotacja czerwonym ołówkiem. Pieczęć tuszowa (s. 1).

APLG 155

[Korespondencja w sprawach kościelnych]

1915

J. niem., pol., czes., łac., akta luźne, formularz, druk, rkps, mspś, 22,5 × 35,5 cm, ss. 86.
Obwoluta zabezpieczająca. Całość wymaga konserwacji.
Uwagi: Pieczęcie tuszowe (s. 1–3, 5, 7, 9, 11, 13, 15, 17, 19–21, 23, 25, 27, 29, 31, 33, 35, 42, 59, 61–62, 64–65, 68, 71, 73, 79, 85–86).

APLG 156

[Karta korespondencyjna skierowana 8 czerwca 1918 r. przez Urząd Parafialny w Trzyńcu do Urzędu Parafialnego w Lesznej Górnej]

1918

J. niem., łac., akta luźne, formularz, druk, rkps, 14 × 9 cm, ss. 2.
Obwoluta zabezpieczająca. Całość wymaga konserwacji.
Uwagi: Pieczęcie tuszowe (s. 1).

APLG 157

[Pismo w sprawie nabożeństwa w języku polskim w Cieszynie skierowane 9 lutego 1917 r. do proboszcza w Lesznej Górnej przez Urząd Parafialny w Cieszynie]

1917

J. niem., akta luźne, rkps, 21 × 34 cm, ss. 2.
Obwoluta zabezpieczająca. Całość wymaga konserwacji.
Uwagi: Pieczęcie tuszowe (s. 1–2).

APLG 158

[Karta korespondencyjna w sprawie uczczenia urodzin cesarzowej Zyty skierowana 1 maja 1917 r. do Urzędu Parafialnego w Lesznej Górnej przez Urząd Dekanalny w Cieszynie]

1917

J. niem., akta luźne, formularz, druk, rkps, 14 × 9 cm, ss. 2.
Obwoluta zabezpieczająca. Całość wymaga konserwacji.
Uwagi: Pieczęcie tuszowe (s. 1).

APLG 159

[Karta korespondencyjna skierowana 26 października 1918 r. przez Urząd Parafialny Prepozytury w Opawie do Urzędu Parafialnego w Lesznej Górnej]

1918

J. niem., akta luźne, formularz, druk, rkps, 14 × 9 cm, ss. 2.
Obwoluta zabezpieczająca. Całość wymaga konserwacji.
Uwagi: Pieczęcie tuszowe (s. 1–2).

APLG 160

[Korespondencja proboszcza w Lesznej Górnej ks. Karola Hruštického z klasztorem OO. Redemptorystów w Mościskach w sprawie misji]

1919–1920

J. pol., akta luźne, formularz, druk, rkps, 14,5 × 23 cm, ss. 8.
Obwoluta zabezpieczająca. Całość stan dobry.
Uwagi: Pieczęć tuszowa (s. 7).

APLG 161

[Klepsydra zmarłej 19 listopada 1920 r. Marii Francuzowej z Krasnej adresowana do proboszcza w Lesznej Górnej Karola Hruštického]

1920

J. pol., akta luźne, formularz, druk, rkps, 29 × 23,5 cm, ss. 2.
Obwoluta zabezpieczająca. Całość stan dobry.
Uwagi: Pierwotnie służyła jako banderola jedn. APLG 75–76. Pieczęć tuszowa (s. 2).

APLG 162

[Zawiadomienie ks. Franciszka Pandera proboszcza w Melville w Kanadzie o śmierci urodzonej w Lesznej Górnej Marii Kapustki z domu Bardoń]

1922

J. pol., akta luźne, rkps, 20 × 25 cm, ss. 2.
Obwoluta zabezpieczająca. Całość wymaga konserwacji.

APLG 163

[Korespondencja Urzędu Parafialnego w Lesznej Górnej z Kurią Biskupią w Katowicach w sprawie dotacji w wysokości 1000 zł]

1934

J. pol., akta luźne, formularz, druk, rkps, msp, 21 × 34 cm, ss. 6.
Obwoluta zabezpieczająca. Całość wymaga konserwacji.
Uwagi: Pieczęcie tuszowe (s. 1–3, 6). Nieliczne podkreślenia i adnotacje czerwonym ołówkiem.

APLG 164

[Korespondencja Kurii Diecezjalnej w Katowicach z Urzędem Parafialnym w Lesznej Górnej w sprawie Tygodnia Miłosierdzia]

1935

J. pol., akta luźne, msp, rkps, 22 × 34 cm, ss. 4.
Obwoluta zabezpieczająca. Całość wymaga konserwacji.
Uwagi: Nieliczne adnotacje, podkreślenia, zakreslenia i przekreślenia czerwonym ołówkiem.

APLG 165

[Pismo w sprawie podatku diecezjalnego za rok 1936 skierowane 14 września 1937 r. do Urzędu Parafialnego w Lesznej Górnej przez Kurię Diecezjalną w Katowicach]

1937

J. pol., akta luźne, msp, rkps, 22 × 17 cm, ss. 2.
Obwoluta zabezpieczająca. Całość wymaga konserwacji.
Uwagi: Nieliczne adnotacje grafitowym i podkreślenie czerwonym ołówkiem.

APLG 166

[Korespondencja ze Związkiem „Caritas” Diecezji Katowickiej w sprawie pomocy finansowej dla ubogich]

1937–1938

J. pol., akta luźne, msp, 22,5 × 35 cm, ss. 14.

Obwoluta zabezpieczająca. Całość wymaga konserwacji.

Uwagi: Pieczęcie tuszowe (s. 1–2, 5–7, 9, 11, 13). Nieliczne podkreślenia, przekreślenia i adnotacje czerwonym ołówkiem. Nieliczne zakreslenia czerwonym i grafitowym ołówkiem. Znaczek pocztowy (s. 6).

APLG 167

[Pismo w sprawie przekazania odzieży dla potrzebujących skierowane 7 lipca 1947 r. do Parafialnego Oddziału „Caritas” w Lesznej Górnej przez Diecezjalny Związek „Caritas” w Katowicach]

1947

J. pol., akta luźne, msp, 21 × 29,5 cm, ss. 6.

Obwoluta zabezpieczająca. Całość wymaga konserwacji.

Uwagi: Zawiera: Odpis pisma Wydziału Społeczno-Politycznego Urzędu Wojewódzkiego Śląsko-Dąbrowskiego do Związku Diecezjalnego „Caritas” w Katowicach z 5 lipca 1947 r. w sprawie zgody na przeprowadzenie zbiórki publicznej (s. 3–4); Formularz sprawozdania miesięcznego dla oddziałów parafialnych „Caritas” (s. 5–6).

30. Korespondencja z podmiotami Kościoła Ewangelicko-Augsburskiego

APLG 168

[Pismo Pastorału w Goleszowie do Urzędu Parafialnego w Lesznej Górnej z 12 sierpnia 1838 roku w sprawie uczniów wyznania ewangelickiego]

1838

J. niem., akta luźne, rkps, 22 × 35,5 cm, ss. 4.

Obwoluta zabezpieczająca. Całość wymaga konserwacji.

Uwagi: Pozostałości pieczęci lakowych (s. 4).

31. Korespondencja Urzędu Parafialnego w Lesznej Górnej z jednostkami administracji państwowej oraz urzędami

APLG 169

[Korespondencja Urzędu Parafialnego w Lesznej Górnej z Komorą Cieszyńską]
1796–1868

J. niem., akta luźne, rkps, 23 × 38 cm, ss. 76.

Obwoluta zabezpieczająca. Całość wymaga konserwacji.

Uwagi: Pozostałości pieczęci lakowych (s. 2, 38, 58, 62). Pieczęć opłatkowa (s. 8). Pozostałości pieczęci opłatkowych (s. 12, 20, 28, 48, 76). Pieczęcie tuszowe (s. 29, 74, 76).

APLG 170

[Pismo Komory Cieszyńskiej do Urzędu Parafialnego w Lesznej Górnej w sprawie podatku gruntowego wraz z adnotacjami proboszcza]

1808–1821

J. niem., akta luźne, rkps, 23,5 × 37,5 cm, ss. 4.

Obwoluta zabezpieczająca. Liczne ubytki papieru, wymaga konserwacji.

Uwagi: Uszkodzona pieczęć lakowa (s. 1).

APLG 171

[Pismo Komory Cieszyńskiej z 29 kwietnia 1824 r. w sprawie Paula Mazura z Lesznej Dolnej]

1824

J. niem., akta luźne, rkps, 21 × 34 cm, ss. 4.

Obwoluta zabezpieczająca. Całość stan dobry.

Uwagi: Pieczęć opłatkowa (s. 1). Pieczęć tuszowa (s. 1).

APLG 172

[Pismo Zarządu Dóbr w Końskiej z 18 września 1824 r. w sprawie Johanna Kaschpera z Końskiej i Anny, córki Andresa Maroscha z Trzyńca]

1824

J. niem., akta luźne, rkps, 21 × 33,5 cm, ss. 4.

Obwoluta zabezpieczająca. Całość stan dobry.

Uwagi: Pieczęć opłatkowa (s. 1). Pieczęć tuszowa (s. 1).

APLG 173

[Pismo Komory Cieszyńskiej z 25 września 1827 r. w sprawie Adama Butschka z Lesznej Górnej]

1827

J. niem., akta luźne, rkps, 21 × 34,5 cm, ss. 2.

Obwoluta zabezpieczająca. Całość stan dobry.

Uwagi: Pieczęć opłatkowa (s. 1). Pieczęć tuszowa (s. 1).

APLG 174

[Pismo Urzędu Powiatowego w Jabłonkowie do Urzędu Parafialnego w Lesznej Górnej z 3 lipca 1841 r. w sprawie wykazu ilości mieszkańców Lesznej Dolnej za rok 1840]

1841

J. niem., akta luźne, rkps, 21 × 35 cm, ss. 2.

Obwoluta zabezpieczająca. Całość wymaga konserwacji.

Uwagi: Pozostałości pieczęci opłatkowej (s. 2).

APLG 175

[Pismo Urzędu Powiatowego w Cieszynie do proboszcza w Lesznej Górnej z 12 lipca 1841 r. w sprawie wykazu ilości mieszkańców Lesznej Górnej za rok 1840]

1841

J. niem., akta luźne, rkps, 22 × 35 cm, ss. 2.

Obwoluta zabezpieczająca. Całość wymaga konserwacji.

Uwagi: Pozostałości pieczęci opłatkowej (s. 2).

APLG 176

[Fragment odpowiedzi proboszcza na pismo Urzędu Powiatowego w Cieszynie z 4 listopada 1844 r. w sprawie Towarzystwa Wstrzemięźliwości]

1844

J. niem., akta luźne, rkps, 21,5 × 33 cm, ss. 2.

Obwoluta zabezpieczająca. Całość wymaga konserwacji.

APLG 177

[Korespondencja Urzędu Powiatowego w Cieszynie z Przedstawicielstwem Gminy Leszna Górna, kierownikiem szkoły w Lesznej Górnej oraz Miejscowym Radcą Szkolnym w Lesznej Górnej w sprawach szkolnych]

1849–1874

J. niem., akta luźne, rkps, 22 × 36 cm, ss. 32.

Obwoluta zabezpieczająca. Całość wymaga konserwacji.

Uwagi: Resztki pieczęci opłatkowych (s. 10, 30, 32). Pieczęć opłatkowa (s. 16). Pieczęcie tuszowe (s. 16, 32).

APLG 178

[Korespondencja Urzędu Parafialnego w Lesznej Górnej z Urzędem Skarbowym w Cieszynie]

1847–1921

J. niem., pol., akta luźne, formularz, druk, rkps, msp, 21,5 × 35,5 cm, ss. 16.
Obwoluta zabezpieczająca. Całość wymaga konserwacji.
Uwagi: Pieczęcie tuszowe (s. 1, 7).

APLG 179

[Korespondencja Urzędu Parafialnego w Lesznej Górnej Urzędem Powiatowym
w Cieszynie]
1850–1875

J. niem., akta luźne, rkps, 23 × 37 cm.
Obwoluta zabezpieczająca.
Uwagi: Akta silnie zniszczone po zalaniu. Brak możliwości dokonania opisu wewnętrznego, ze
względu na sklezione karty. Konieczna ingerencja konserwatorska.

APLG 180

[Pismo Krajowego Urzędu Szkolnego w Opawie z 12 grudnia 1851 r.]
1851

J. niem., akta luźne, rkps, 21 × 34 cm, ss. 2.
Obwoluta zabezpieczająca. Całość wymaga konserwacji.

APLG 181

[Pismo Komory Cieszyńskiej do proboszcza w Lesznej Górnej z 21 października
1852 r.]
1852

J. niem., akta luźne, rkps, 22 × 35 cm, ss. 4.
Obwoluta zabezpieczająca. Całość wymaga konserwacji.
Uwagi: Adnotacje grafitowym ołówkiem. Pozostałości pieczęci lakowej (s. 4).

APLG 182

[Korespondencja Urzędu Parafialnego w Lesznej Górnej z Powiatowym Radcą
Szkolnym w Cieszynie]
1872–1878

J. niem., akta luźne, rkps, 21,5 × 35,5 cm, ss. 12.
Obwoluta zabezpieczająca. Całość wymaga konserwacji.
Uwagi: Pozostałości pieczęci opłatkowych (s. 4, 6). Pieczęć tuszowa (s. 6).

APLG 183

[Korespondencja Urzędu Parafialnego w Lesznej Górnej z c. k. notariuszem Antonem Kasprzakiem z Cieszyna]

1913

J. niem., akta luźne, formularz, druk, rkps, 14 × 9 cm, ss. 4.

Obwoluta zabezpieczająca. Całość stan dobry.

Uwagi: Pieczęcie tuszowe (s. 1, 3–4).

APLG 184

[Korespondencja Urzędu Parafialnego w Lesznej Górnej z K. k. Postsparkassen-Amt w Wiedniu w sprawie likwidacji obligacji]

1913–1914

J. niem., akta luźne, formularz, druk, rkps, 19,5 × 34 cm, ss. 4.

Obwoluta zabezpieczająca. Całość stan dobry.

Uwagi: Pieczęcie tuszowe (s. 1, 3–4). Nieliczne podkreślenia i adnotacje czerwonym ołówkiem.

APLG 185

[Korespondencja proboszcza w Lesznej Górnej Karla Hruštickiego z firmą „Franz Stephan, Wachswaren-, Kerzen-Fabrik und Wachsbleiche” ze Svobody nad Úpą]

1915

J. niem., akta luźne, formularz, druk, rkps, msps, 22,5 × 29,5 cm, ss. 4.

Obwoluta zabezpieczająca. Całość stan dobry.

Uwagi: Pieczęcie tuszowe (s. 1).

APLG 186

[Pismo z kancelarii krajowej Wojskowego Funduszu dla Wdów i Sierot w Boguminie]

1915

J. niem., akta luźne, formularz, druk, msps, 21 × 34 cm, ss. 4.

Obwoluta zabezpieczająca. Całość stan dobry.

APLG 187

[Pismo Urzędu Powiatowego w Czeskim Cieszynie z 5 stycznia 1922 r. w sprawie szczepień obowiązkowych]

1922

J. czes., niem., akta luźne, msps, 22 × 34,5 cm, ss. 4.
Obwoluta zabezpieczająca. Całość wymaga konserwacji.
Uwagi: Pieczęcie tuszowe (s. 1, 3).

APLG 188

[Pismo skierowane 22 grudnia 1922 r. do Urzędu Parafialnego w Lesznej Dolnej przez Urząd pro vyměřování poplatků w Opawie]
1922

J. czes., akta luźne, msps, 21,5 × 17 cm, ss. 2.
Obwoluta zabezpieczająca. Całość wymaga konserwacji.
Uwagi: Pieczęcie tuszowe (s. 1).

APLG 189

[Pismo w sprawie wyciągu z metryki chrztu Josepha Strokoša skierowane 4 stycznia 1923 r. do Urzędu Parafialnego w Lesznej Górnej przez Urząd Powiatowy w Czeskim Cieszynie]
1923

J. czes., akta luźne, msps, rkps, 20,5 × 17 cm, ss. 2.
Obwoluta zabezpieczająca. Całość wymaga konserwacji.
Uwagi: Pieczęć tuszowa (s. 1). Podkreślenie czerwonym ołówkiem (s. 1).

APLG 190

[Pismo w sprawie urodzeń dzieci w Lesznej Dolnej w roku 1922 skierowane 22 stycznia 1923 r. do Urzędu Parafialnego w Lesznej Górnej przez Urząd Gminy w Lesznej Dolnej]
1923

J. pol., czes., akta luźne, rkps, 21 × 17 cm, ss. 2.
Obwoluta zabezpieczająca. Całość wymaga konserwacji.
Uwagi: Pieczęcie tuszowe (s. 1).

APLG 191

[Pismo Starostwa Powiatowego w Cieszynie do Urzędu Gminy w Lesznej Górnej z dnia 17 grudnia 1932 r. w sprawie wyborów kościelnych w parafiach obejmujących tylko jedną gminę]
1932

J. pol., akta luźne, msps, rkps, 21 × 17 cm, ss. 2.
Obwoluta zabezpieczająca. Całość wymaga konserwacji.
Uwagi: Pieczęć tuszowa (s. 1). Adnotacja i oznaczenie czerwonym ołówkiem.

APLG 192

[Pismo w sprawie sprawozdania z działalności za czerwiec 1947 r. skierowane 8 sierpnia 1947 r. do Parafialnego Oddziału „Caritas” w Lesznej Górnej przez Starostwo Powiatowe w Cieszynie].

1947

J. pol., akta luźne, formularz, druk, rkps, 15 × 10,5 cm, ss. 2.

Obwoluta zabezpieczająca. Całość wymaga konserwacji.

Uwagi: Pieczęć tuszowa (s. 1).

32. Korespondencja sądowa

APLG 193

[Wypis z postanowienia Sądu Powiatowego w Cieszynie z 2 stycznia 1960 r. w sprawie wyłączenia parceli z nieruchomości parafii w Lesznej Górnej]

1960

J. pol., akta luźne, msp, rkps, 22 × 30 cm, ss. 2.

Obwoluta zabezpieczająca. Całość stan dobry.

Uwagi: Pieczęcie tuszowe (s. 1).

33. Korespondencja podmiotami prywatnymi

APLG 194

[Prośba Zuski Schnayder do proboszcza w Lesznej Górnej o modlitwę za jej męża]

1806

J. pol., akta luźne, rkps, 18,5 × 14 cm, ss. 2.

Obwoluta zabezpieczająca. Całość wymaga konserwacji.

APLG 195

[Korespondencja z pracownikami snycerskimi w sprawie budowy ołtarza]

1914–1915

J. niem., akta luźne, formularz, druk, rkps, 23,5 × 29 cm, ss. 6.

Obwoluta zabezpieczająca. Całość wymaga konserwacji.

APLG 196

[Pismo w sprawie nabycia świec skierowane 11 maja 1916 r. do Urzędu Parafialnego w Lesznej Górnej przez przedstawicielstwo firmy „Ernst Krikl & Schweiger” z Wiednia]

1916

J. niem., akta luźne, formularz, druk, rkps, 23 × 29 cm, s. 2.

Obwoluta zabezpieczająca. Całość wymaga konserwacji.

Uwagi: Nieliczne podkreślenia i adnotacja czerwonym ołówkiem. Pieczęć tuszowa (s. 2).

APLG 197

[Korespondencja Karola Hruštickiego proboszcza w Lesznej Górnej z firmą „Franz Polednik. Maler, Anstreicher und Lackierer” z Trzyńca w sprawie prac malarskich]

1919

J. niem., akta luźne, formularz, druk, rkps, msps, 23,5 × 34 cm, ss. 6.

Obwoluta zabezpieczająca. Całość wymaga konserwacji.

Uwagi: Pieczęć tuszowa (s. 4–5). Znaczek opłaty skarbowej (s. 5). Nieliczne adnotacje grafitowym i niebieskim ołówkiem.

APLG 198

[Korespondencja Komitetu Konkurencyjnego Kościelnego w Lesznej Górnej w sprawie prac remontowych wykonywanych przez firmę „J. Kubesch. Maurer- und Zimmer-Meister” z Cieszyna]

1919

J. niem., akta luźne, rkps, 23 × 34 cm, ss. 26.

Obwoluta zabezpieczająca. Całość wymaga konserwacji.

Uwagi: Pieczęć tuszowa (s. 1, 3, 5, 7, 13, 15, 17, 19, 23, 25). Liczne podkreślenia i nieliczne adnotacje niebieskim ołówkiem. Nieliczne adnotacje grafitowym ołówkiem.

APLG 199

[Pismo notariusza Vincenca Zatloukala z Czeskiego Cieszyna do Urzędu Parafialnego w Lesznej Górnej z 8 października 1930 r. w sprawie fundacji mszalnych przez zmarłą Zuzannę Buzek z Lesznej Dolnej]

1930

J. czes., akta luźne, msps, 15 × 23 cm, ss. 2.

Obwoluta zabezpieczająca. Całość wymaga konserwacji.

Uwagi: Nieliczne podkreślenia i adnotacje czerwonym ołówkiem. Pieczęć tuszowa (s. 1).

APLG 200

[Pismo Urzędu Parafialnego w Lesznej Górnej do Elektrowni w Cieszynie z 28 lutego 1939 r. w sprawie podłączenia kościoła, probostwa i innych ważniejszych budynków we wsi do sieci elektroenergetycznej]

1939

J. pol., akta luźne, mspś, 21 × 34 cm, ss. 2.

Obwoluta zabezpieczająca. Całość wymaga konserwacji.

Uwagi: Pieczęcie tuszowe (s. 1). Oznaczenie czerwonym ołówkiem.

34. Pozostała korespondencja

APLG 201

[Korespondencja z podmiotami kościelnymi i świeckimi]

1915

J. niem., pol., łac., fascykuł, formularz, druk, rkps, mspś, 23 × 35,5 cm.

Obwoluta zabezpieczająca. Całość wymaga konserwacji.

Uwagi: Obiekt silnie zniszczony po zalaniu. Brak możliwości dokonania opisu wewnętrznego, ze względu na sklejone karty. Konieczna ingerencja konserwatorska.

APLG 202

[Korespondencja z podmiotami kościelnymi i świeckimi]

1919–1921

J. niem., pol., czes., fascykuł, formularz, druk, rkps, mspś, 24 × 37 cm.

Obwoluta zabezpieczająca. Całość wymaga konserwacji.

Uwagi: Obiekt silnie zniszczony po zalaniu. Brak możliwości dokonania opisu wewnętrznego, ze względu na sklejone karty. Konieczna ingerencja konserwatorska.

VI. Oświata na terenie parafii

35. Parafialny Urząd Nadzoru Szkolnego

APLG 203

[Korespondencja Parafialnego Urzędu Nadzoru Szkolnego w Lesznej Górnej z Johannem Konderlą, ewangelickim nauczycielem z Puńcowa]
1835

J. niem., akta luźne, rkps, 21,5 × 34,5 cm, ss. 4.
Obwoluta zabezpieczająca. Całość wymaga konserwacji.

36. Szkoła parafialna w Lesznej Górnej

APLG 204

[Akta dotyczące szkoły w Lesznej Górnej i nauczania religii]
1849–1866

J. niem., akta luźne, formularz, druk, rkps, 23 × 38 cm, ss. 56.
Obwoluta zabezpieczająca. Całość wymaga konserwacji.
Uwagi: Złamana pieczęć lakowa (s. 10). Pozostałości pieczęci lakowych (s. 20). Pieczęć lakowa z resztkami sznurka (s. 20). Pieczęć opłatkowa (s. 56).

APLG 205

Regulierungs-Urkunde über die Pfarr Schule zu Ober Lischna.
[Uregulowania prawne dla szkoły parafialnej w Lesznej Górnej]
1852

J. niem., akta luźne, formularz, druk, rkps, 23 × 38,5 cm, ss. 4.
Obwoluta zabezpieczająca. Całość wymaga konserwacji.
Uwagi: Pieczęcie tuszowe (s. 3).

APLG 206

[Korespondencja w sprawach szkolnych]
1802–1875

J. niem., akta luźne, rkps, 23,5 × 38 cm, ss. 138.
Obwoluta zabezpieczająca. Całość wymaga konserwacji.
Uwagi: Pozostałości pieczęci lakowych (s. 14, 126, 130, 138). Pieczęć lakowa (s. 40). Pozostało-

ści pieczęci opłatkowych (s. 46, 60, 86, 88, 108, 112, 120, 122, 126, 130, 138). Pieczęcie tuszowe (s. 53, 60, 70, 74, 76, 80, 84, 86, 94, 98, 108, 112, 120, 126, 130, 138). Pieczęć holograficzna (s. 72). Pieczęcie opłatkowe (s. 74, 80, 82, 84, 90, 94, 98).

VII. Materiały ikonograficzne

37. Szkice, projekty i mapy nieruchomości parafialnych oraz ich wyposażenia wnętrz

APLG 207

[Rzut probostwa oraz zabudowań gospodarczych]
I poł. XIX w.

J. niem., akta luźne, rkps, rys., 22 × 35,5 cm, ss. 2.
Obwoluta zabezpieczająca. Całość stan dobry.

APLG 208

[Projekt ołtarza wykonany w pracowni Jozefa Adamczyka z Cieszyna]
pocz. XX w.

J. niem., łac., akta luźne, rys., 40 × 60,5 cm, ss. 2.
Obwoluta zabezpieczająca. Całość wymaga konserwacji.
Uwagi: Pieczęcie tuszowe (s. 1).

APLG 209

[Mapa katastralna parceli należących do parafii rzymskokatolickiej w Lesznej Górnej]
1939

J. pol., akta luźne, rkps, rys., 32 × 74 cm, ss. 2.
Tubus zabezpieczający.
Uwagi: Pieczęcie tuszowe (s. 1).

APLG 210

Leszna Górna. Cmentarz.
[Mapy cmentarza przykościelnego w Lesznej Górnej]
2. poł. XX w.

J. pol., akta luźne, rkps, rys., 68 × 98,5 cm, ss. 16.
Tubus zabezpieczający.

541.342 Cisownica.

[Mapa katastralna Cisownicy, Dziegielowa i Lesznej Górnej w skali 1:10000]

1987–1998

J. pol., akta luźne, druk, 61,5 × 96,5 cm, ss. 2.

Tubus zabezpieczający.

Uwagi: Pieczęcie tuszowe (s. 1).

VIII. Materiały do historii miejscowości i parafii

38. Wykazy mieszkańców

APLG 212

[Wykazy mieszkańców parafii w Lesznej Górnej z wyszczególnieniem ich wyznania]

1806–1814

J. niem., poszyt, rkps, 25 × 39 cm, ss. 8.

Brak opr. Obwoluta zabezpieczająca. Całość wymaga konserwacji.

APLG 213

Seelenanzahl in a) Nieder Lischna b) Trzyniec. 1830.

[Wykaz mieszkańców Lesznej Dolnej i Trzyńca]

1830–1841

J. niem., poszyt, rkps, 26,5 × 35 cm, ss. 54.

Brak opr. Obwoluta zabezpieczająca. Całość wymaga konserwacji.

APLG 214

Tabelle den gesammten in dem Pfarrbezirk Ober-Lischna lebenden Taubstummen im Jahre 1836.

[Wykaz głuchoniemych zamieszkałych na terenie parafii rzymskokatolickiej w Lesznej Górnej]

1836

J. niem., akta luźne, rkps, 25,5 × 39 cm, ss. 4.

Obwoluta zabezpieczająca. Całość wymaga konserwacji.

39. Zapiski kronikarskie

APLG 215

Leszna na piątkę!
[Zapiski kronikarskie Leopolda Biłko]
XX w.

J. pol., księga, rkps, 21 × 27 cm, ss. 394.

Opr. półpłótno. Całość stan dobry.

Uwaga: Księga dwustronna – zob. APLG 7. Na przedniej okładce niezapisana etykieta. Na przedniej wyklejce wpisy niebieskim atramentem. Tekst pisany grafitowym ołówkiem oraz niebieskim, czarnym i czerwonym długopisem. Pojedyncze przekreślenia czarnym długopisem (ślady korekty). Podkreślenia czerwonym i niebieskim długopisem. Oznaczenia niebieskim długopisem. Niezapisane karty (s. 6, 11, 21, 28, 31, 45–46). Po s. 46 następuje s. 348 jedn. APLG 7.

APLG 216

Druh Leszniański.
[Zapiski kronikarskie Leopolda Biłko]
1946–1971

J. pol., czes., księga, rkps, 22 × 30 cm, ss. 230.

Opr. półpłótno. Całość stan dobry.

Uwagi: Tekst częściowo zapisany grafitowym ołówkiem. Na przedniej wyklejce wpisy. Ślady po wyrwanych kartach po s. 46, po s. 126. Błędna dawniejsza paginacja po s. 46. Podkreślenia czerwonym długopisem. Niezapisane karty (s. 130, 134, 143–145, 153, 157–160, 168, 193, 195–205, 213–215, 217, 226). Żalana atramentem (s. 40). Zapiski dyktowane przez Leopolda prowadził częściowo jego syn Ludwik.

APLG 217

[Zapiski kronikarskie Leopolda Biłko]
2 poł. XX w.

J. pol., księga, rkps, 22 × 30 cm, ss. 238.

Opr. półpłótno. Całość stan dobry.

Uwagi: Na przedniej wyklejce wpisana Rota katolików. Na tylnej wyklejce wpisana Rota katolików w Polsce. Błędna dawna paginacja. Niezapisane karty (36, 76, 80, 121, 125, 134–135, 200–203, 207, 213). Liczne podkreślenia czerwonym atramentem.

APLG 218

Opis mojej wsi 1939–45.
[Zapiski kronikarskie Leopolda Biłko]
2 poł. XX w.

J. pol., księga, rkps, 21 × 27 cm, ss. 394.

Opr. półpłótno. Całość stan dobry.

Uwaga: Księga dwustronna – zob. APLG 4. Na przedniej wyklejce wpisy grafitowym ołówkiem oraz niebieskim długopisem i granatowym atramentem. Tekst pisany czarnym i granatowym atramentem, czerwonym ołówkiem, niebieskim i czerwonym długopisem. Nieliczne zakreślenia niebieskim długopisem. Nieliczne ślady korekty czarnym długopisem. Niezapisane (s. 1, 5, 7, 13, 16, 32, 36, 38, 42, 45, 47, 49, 51, 56–58, 75–346, 348). Zawiera spis proboszczów z lat 1658–1970. Po s. 348 następuje s. 46 jedn. APLG 4.

IX. Materiały dotyczące pozostałych osób i instytucji

40. Gmina Leszna Górna

APLG 219

[Pismo Rządu Krajowego w Opawie do przedstawicielstw gmin na Śląsku z 4 grudnia 1877 r.]

1877

J. niem., akta luźne, rkps, 21 × 34,5 cm, ss. 4.

Obwoluta zabezpieczająca. Całość wymaga konserwacji.

Uwagi: Pieczęcie tuszowe (s. 4). Pozostałości pieczęci holograficznej (s. 4).

APLG 220

Księga meldunkowa rezerwistów oficerów.

[Księga meldunkowa rezerwistów wojskowych]

1925–1938

J. pol., księga, formularz, druk, rkps, 21,5 × 34,5 cm, ss. 248.

Opr. półpłótno. Całość stan dobry.

Uwagi: Na przedniej okładce uszkodzona etykieta „Księga meldunkowa rezerwistów. Gmina Leszna Górna”. Niezapisane (s. 1–8, 14–25, 30–31, 36–43, 46–59, 62–75, 80–91, 94–107, 110–119, 122–131, 134–143, 146–155, 158–179, 182–191, 194–203, 206–209, 212–219, 222–227, 232–233, 236–237, 246–248).

41. Parafia rzymskokatolicka p.w. św. Katarzyny w Wędryni

APLG 221

[Roczny wykaz urodzin, zawartych małżeństw i zgonów na terenie parafii rzymskokatolickiej w Wędryni]

1827

J. niem., akta luźne, rkps, 24 × 38,5 cm, ss. 2.
Obwoluta zabezpieczająca. Całość wymaga konserwacji.

42. Parafia rzymskokatolicka p.w. św. Jana Chrzciciela w Brennej

APLG 222

Religionsveränderung Tabelle.

[Wykaz osób z terenu parafii w Brennej, które zmieniły wyznanie]

1832

J. niem., akta luźne, rkps, 24,5 × 38,5 cm, ss. 2.
Obwoluta zabezpieczająca. Całość wymaga konserwacji.

43. Antonia Beranek z Uherskiego Hradiszcza

APLG 223

[Paszport Antonii Beranek z Uherskiego Hradiszcza]

1845

J. niem., akta luźne, formularz, druk, rkps, 24,5 × 39,5 cm, ss. 2.
Obwoluta zabezpieczająca. Całość wymaga konserwacji.
Uwagi: Pieczęcie tuszowe (s. 1).

44. Johan Selbor z Lesznej Dolnej

APLG 224

Entlallungs–Zeugnis.

[Świadectwo ukończenia Szkoły Ludowej Katolickiej w Lesznej Górnej przez Johana Selbora z Lesznej Dolnej]

1887

J. niem., akta luźne, formularz, druk, rkps, 21 × 34 cm, ss. 2.
Obwoluta zabezpieczająca. Całość stan dobry.
Uwagi: Pieczęć tuszowa (s. 1).

Spis treści

Wstęp	5
Historia parafii w Lesznej Górnej	5
Historia archiwum, jego lokalizacja oraz stan opracowania do czasu rozpoczęcia prac nad inwentarzem	20
Projekt <i>Opracowanie i druk inwentarza zasobu archiwalnego parafii rzymskokatolickiej p.w. św. Marcina w Lesznej Górnej oraz pełna konserwacja dwóch rękopisów oprawnych</i>	21
Informacja o zastosowanej metodzie porządkowania i inwentaryzacji akt	23
Bibliografia	25
Wykaz skrótów	27
Układ inwentarza	28
Archiwum Parafii Rzymskokatolickiej p.w. św. Marcina w Lesznej Górnej	30

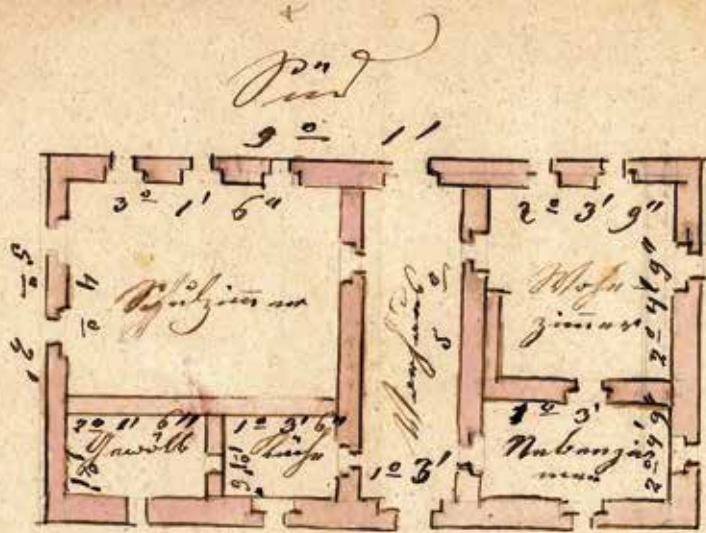
In Ecclesijs, et alijs pijs locis Ministro Generali non sub-
jectis, nec ab eo dependentibus per Fratres Nostri Ordinis
erigenda: ut hac eisdem privilegijs, et Indulgentijs fruam-
tur, et gaudeant, quibus gaudent, et fruuntur erecta in Ecclē-
sijs nostris: modus et forma serventur: quibus ejusmodi
erectiones in Ecclesijs nostri Ordinis fieri consue-
verunt.

Proinde Venerando Patri Dominico Machara Conuen-
tus Rattiboriensis Concionatori ordinario polonico
actuali pro hoc actu exequendo specialem delego fa-
cultatem, ut in memorata Ecclesia Nram Crucis So-
lemniter benedicere valeat, ut Christi Fideles ean-
dem ibidem pie frequentantes, Sacraque Mystoria
Dominica Passionis compassiva Reuerentia,
Reuerentiaque compassione contemplantes Indulgen-
tiarum prefatarum per viam communicationis
se se participes reddere possint, tanquam veri the-
sauri, quo qui usi sunt, participes facti sunt
amicitia Dei. Sap. 7. Nihil enim, aut sanctus bona
ventura in sim. amoris, in anima ita operatur
universalem sanctificationem, sicut meditatio
Passionis Christi. Et Thomas Kempensis lib. 2. de
Imitat Christi cap. 12. Ambula, ubi vis, quare quid,
cunqu volueris, et non invenies alio rem viam

Supra, nec securiorem viam infra, nisi Nram Sancta
Crucis. Acti in Conventu nostro Plogoviensi die 31^{ma}
Octobris Anno 1770.

Wilibaldus Hampster
Pater Generalis

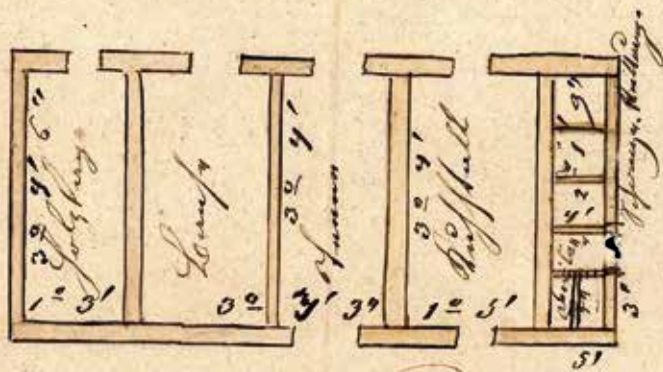
Ca delegata speciali Licentia hanc viam
Crucis solemniter benedicendo introducit
Fr Dominicus Machara Franciscanus



M. B.

Sofianus
10' 5" long
5' 3" breadth

M. B.



Kuchnia



NACZELNA DYREKCJA
ARCHIWÓW PAŃSTWOWYCH

Rzymskokatolicka Parafia
ŚWIĘTEGO MARCINA
w Lesznej Górnej



9 788394 614003